



Magyarország-Szerbia
IPA Határon Átnyúló Együtműködési Program

A Dél-alföldi Régióban található logisztikai központok vállalkozások általi igénybevételének komplex értékelése



Tartalomjegyzék

1. A projekt bemutatása, a kutatás célja.....	3
2. A kutatás módszertana.....	4
2.1. A kutatás főbb kiinduló feltevései.....	4
2.2. Az adatfelvétel módszere.....	6
2.3. A statisztikai elemzés módszere.....	7
3. A kutatás eredményei	9
3.1. Logisztikai helyzetkép a Dél-alföldi Régióban	9
3.2. A mintába került vállalkozások általános jellemzői	16
3.3. Egyváltozós statisztikai elemzések.....	24
3.4. A keresztátlak statisztikai elemzése.....	51
4. Konklúziók	94
Táblázatok jegyzéke	103
Ábrák jegyzéke	107



1. A projekt bemutatása, a kutatás célja

A jelen tanulmány a „**Harmonized Development of Logistics Centers in CB Region**” című és **LOGIC** azonosítójú pályázati projekt keretében készült. Ezen projekt a „**Magyarország - Szerbia IPA Határon Átnyúló Együttműködési Program**” támogatása segítségével valósulhatott meg. A projekt magyar partnere a **Dél-alföldi Regionális Innovációs Ügynökség Közhasznú Egyesület**, míg szerb partnere az **Otvoreni univerzitet doo Subotica**. Előbbi szervezet felvállalta egy olyan tanulmány kidolgozását, amely tartalmazza a Dél-alföldi Régióban található logisztikai központokkal kapcsolatos jelenlegi igények, ismeretek, értékelések illetve fejlesztési lehetőségek elemzését, továbbá a szerbiai vállalkozásokkal való kooperáció és a Szerbia határmenti térségében található logisztikai központok igénybevételének vizsgálatát. Ennek a tanulmánynak az elkészítése érdekében primer valamint szekunder adatgyűjtést hajtottunk végre. A fenti projekt munkatervének megfelelően, a primer adatgyűjtés célcsoportja a magyarországi vállalkozások, elsődlegesen pedig az innovatív vállalkozások voltak. Szintén a projekt munkatervének megfelelően, a kapott adatokat statisztikai elemzés segítségével feldolgoztuk illetve adatbázisba foglaltuk. A kutatás eredményeinek disszeminációja promóciós tevékenység révén valósult meg. A promóciós tevékenység keretében két workshop került megrendezésre Szegeden, illetve az on-line és az off-line médiát is felhasználtuk eredményeink minél szélesebb körű megismertetése érdekében. A jelen tanulmány által hozzá kívánunk járulni a logisztikai központokkal kapcsolatos regionális tervezési folyamatok minél magasabb fokú megalapozottságához.



2. A kutatás módszertana

2.1. A kutatás főbb kiinduló feltevései

A jelen tanulmány alapját képező kutatás kiindulópontjaként több feltevést fogalmaztunk meg, amelyek megerősítése primer illetve szekunder adatgyűjtést igényelt. Ezek a feltevések hipotézisként is megfogalmazhatók lettek volna, azonban a mintánk reprezentativitásának a későbbiekben ismertető kora korlátozottsága nem tette lehetővé a matematikai statisztikából ismert hipotézisvizsgálati módszerek alkalmazását.

Főbb feltevéseink a következők voltak:

1. A Dél-alföldi Régióban található logisztikai központok szolgáltatásainak igénybevétele nem megfelelő szintű
2. A Dél-alföldi Régióban található logisztikai központokat nem ismerik kellő mértékben a vállalkozások
3. A Dél-alföldi Régióban található logisztikai központok szolgáltatásait viszonylag kevés vállalkozás tervezi igénybe venni
4. A Dél-alföldi Régióban található logisztikai központok szolgáltatásaival elégedettek a vállalkozások
5. A Dél-alföldi Régióban található logisztikai központok szolgáltatásainak igénybevétele során elsődlegesen a költségeket veszik figyelembe a vállalkozások
6. A Dél-alföldi Régióban található logisztikai központok szolgáltatásai iránti igény összefügg a vállalkozások export-orientációjával
7. A Dél-alföldi Régióban található logisztikai központok szolgáltatásai iránti igény



- összefügg a vállalkozások működésének időtartamával
8. A Dél-alföldi Régióban található logisztikai központok szolgáltatásai iránti igény összefügg a vállalkozások tevékenységének típusával
 9. A Dél-alföldi Régióban található logisztikai központok szolgáltatásai iránti igény összefügg a vállalkozások foglalkoztatotti létszámával
 10. A Dél-alföldi Régióban található logisztikai központok szolgáltatásai iránti igény összefügg a vállalkozások szállítási kapacitásával
 11. A Dél-alföldi Régióban található logisztikai központok ismertsége összefügg a vállalkozások export-orientációjával
 12. A Dél-alföldi Régióban található logisztikai központok ismertsége összefügg a vállalkozások működésének időtartamával
 13. A Dél-alföldi Régióban található logisztikai központok ismertsége összefügg a vállalkozások tevékenységének típusával
 14. A Dél-alföldi Régióban található logisztikai központok ismertsége összefügg a vállalkozások foglalkoztatotti létszámával
 15. A Dél-alföldi Régióban található logisztikai központok ismertsége összefügg a vállalkozások szállítási kapacitásával
 16. Mind a beszerzés, mind a vállalkozások által előállított javak szállítása területén a vasúti, a vízi illetve a légi szállításban is kihasználatlan lehetőségek vannak
 17. A magyar és a szerb vállalkozások közötti kooperáció gyenge
 18. Kevés hazai vállalkozás vesz igénybe szolgáltatásokat Szerbia határmenti térségében található logisztikai központoktól
 19. A vállalkozások nem tartják fontosnak a logisztikai fejlesztések Magyarország és Szerbia közti harmonizációját



2.2. Az adatfelvétel módszere

A Dél-alföldi Régióban működő vállalkozásoknak a logisztikai központokkal kapcsolatos véleményének felmérése érdekében kérdőíves adatgyűjtést végeztünk. A vállalkozásokon belül pedig az innovatív illetve szellemi tulajdonnal rendelkező vállalkozásokat kerestük meg. Az innovatív vállalkozások célcsoportként való kezelését az indokolta, hogy még nem készült ilyen jellegű felmérés a régióban, holott az a célcsoport kiemelt jelentőségű a logisztikai fejlesztések illetve általában a gazdaságfejlesztés szempontjából. Meg kell jegyezni, hogy nem kizárólag csak a régióban székhellyel rendelkező vállalkozásokat kerestük meg, mivel más vállalkozásoknak is lehetnek a Dél-alföldi Régióban található logisztikai központokkal kapcsolatos igényeik.

A régió innovatív vállalkozásai alkotta alapsokaságról nem áll rendelkezésre teljes lista, ezért valószínűségi mintavételt nem tudtunk alkalmazni. Ennek következtében felmérésünk nem tekinthető reprezentatívnak. A mintavétel eredményeként a mintába elsősorban kis- és középvállalkozások kerültek, nagyvállalkozások csak kisebb számban. Az alapsokaság, vagyis a régiós innovatív vállalkozások főbb jellemzőinek, például méret szerinti vagy iparági megoszlásukról nem rendelkezünk információval, ezért nem tudjuk megállapítani, hogy mintánk mennyire reprezentálja ezekből a szempontokból a régió vállalkozásait.

A vállalkozások megkeresése elektronikus levél útján történt. Az elektronikus levelet kapó vállalkozások kérdőívünket on-line módon tölthették ki, vagyis hagyományos módon, tehát papír alapú formában nem tölthették ki a kérdőívünket.

A vállalkozások körében alacsony volt a válaszadási hajlandóság, ami ronthatta a valóság statisztikai leképezését, mivel a válaszadó vállalkozások más jellemzőkkel rendelkezhetnek, mint a megkeresett vállalkozások összessége. Az alacsony válaszadási hajlandóságot jól



mutatja, hogy az ezres nagyságrendű megkeresett vállalkozástól **102 db végig kitöltött kérdőívet kaptunk**. Meg kell jegyezni, hogy bizonyos kérdések esetében ennél kisebb volt a válaszok száma, mivel a nem kötelező kérdéseket számos vállalkozás kihagyta. Ezzel szemben más kérdések esetében viszont nagyobb volt a válaszok száma, mivel a végig kitöltött kérdőívek mellett **a részlegesen kitöltött kérdőíveket is figyelembe vettük, így a válaszok száma egyes kérdéseknél meghaladta a 170-et**.

Feltevéseink vizsgálata érdekében a kérdőívünket a következő kérdéscsoportokra osztottuk:

1. Általános információk (I. kérdéscsoport);
2. Szállítás és raktározás (II. kérdéscsoport);
3. Logisztikai központok (III. kérdéscsoport);
4. Regionális kooperáció (IV. kérdéscsoport).

Utóbbi kérdéscsoporttal kapcsolatban meg kell jegyezni, hogy regionális kooperáció alatt tulajdonképpen a magyar-szerb határmenti térségben folyó interregionális kooperációt értettük, mivel a jelen tanulmány alapját képező kutatási projekt tükörprojektjét a Vajdaságban hajtják végre.

2.3. A statisztikai elemzés módszere

A kérdőív lényegi része zárt kérdésekre épül, ezért ezeket dolgoztuk fel statisztikailag. A statisztikai elemzés elsődlegesen a leíró statisztika standard eszköztára segítségével készült. Különböző abszolút és relatív gyakoriságokat illetve bizonyos kérdések esetében középértékeket határoztunk meg és ábrázoltunk diagramok segítségével. A százalékos megoszlások számítógépes program¹ segítségével készültek, döntően egy tizedszázalékos pontossággal, és a kerekítés a vonatkozó általános szabályok szerint történt. Minden egyes

¹ A számításokat Excel programmal végeztük. A számítások helyességét pedig SPSS statisztikai programmal ellenőriztük.



arányszám szabályosan, 0,05%-tól felfelé, az alatt lefelé került kerekítésre. Ebből következően esetenként előfordulhat, hogy a megoszlási viszonyszámok összegei kis mértékben eltérhetnek a 100%-tól. A táblázatokban – ahol szerepel – az összegző sorokba mindenütt 100% került. Egyes kérdések esetében a vállalkozások több válaszlehetőséget is megjelölhettek. Ilyen esetekben a válaszok gyakoriságából számított arányszámok összege meghaladhatja a 100%-ot, ezért az ezeket tartalmazó táblázatokban nem szerepelnek összegző sorok. Továbbá bizonyos kiemelten fontos kérdések esetében minden lehetséges párosításban elvégeztük az ún. keresztábrák vagy más néven kontingencia táblázatok elemzését. A kapott eredményeket részben gyakorlati tapasztalatainkat is felhasználva elemeztük.



3. A kutatás eredményei

3.1. Logisztikai helyzetkép a Dél-alföldi Régióban

A logisztika alapvetően áruszállítási, áru fuvarozási, szállítmányozási, tárolási, raktározási, rakománykezelési, csomagolási, postai, futárpostai, vám, disztribúciós, ellátási lánc menedzsment elemekből, illetve ezekhez közvetlenül kapcsolódó szállítást kiegészítő tevékenységek, üzleti szolgáltatások kombinációjából kialakított szolgáltatáscsomag. A Dél-alföldi Régióban a logisztika gazdasági folyamatokban játszott szerepének növelése elengedhetetlen fontosságú a régió felzárkóztatásának szempontjából. A logisztika világgazdasági szerepét mutatja, hogy a globális logisztikai piac a globális GDP jelentős hányadát kiteszi. A közlekedés a gazdaság és a társadalom szerves háttérét biztosítja, a területi egyenlőtlenségek kiegyensúlyozása, az áruk és szolgáltatások áramlásának a biztosításának a lehetővé tétele fontos részét képezik a logisztika megjelenésének. Az előnyök ellenére ez azonban számos költséget is ró a társadalomra, amelyek közösségi szinten jelennek meg. A globális folyamatok mellett az Európán belüli régiók közötti áruáramlás intenzitásának növekedése következtében a logisztikai szolgáltatások iránti növekvő kereslet Magyarország tekintetében is pozitív fejlődési pályát mutat. A növekvő közép- és kelet-európai felvevő piac igényeinek kielégítése fontos növekedési lehetőségekhez is vezet, amelyek globális árumozgást generálnak.

A logisztika esetében a közlekedési (közúti, vasúti, vízi, légi és kombinált szállítás), a csomóponti és az informatikai infrastruktúrának van kiemelkedő szerepe. A nyújtott szolgáltatás elemei közül a logisztikai szolgáltatások idővel kapcsolatos dimenziói bírnak a legmeghatározóbb jelentőséggel.



A megfelelő színvonalú áruszállítás-logisztika a gazdaság versenyképességének alapját biztosítja. A **gazdaságpolitikai fejlesztések, támogatások középpontjában elsősorban a hazai tulajdonú, jellemzően közepes méretű, komplex logisztikai szolgáltatások nyújtására képes, fejlődőképes szolgáltatók kell, hogy álljanak.** A tranzit jellegű külkereskedelmi forgalom egyre jelentősebb szerepet tölt be a Dél-alföldi Régióban az áruforgalom növekedésével. Olyan ellátási láncok kialakítása a cél, amelyek a költségek és az idő függvényében a lehető leghatékonyabb árutovábbítást teszik lehetővé. **A közutak túlzott terhelése** azonban nem csak környezeti, hanem pénzügyi szempontból – infrastrukturális fejlesztéseken keresztül – sem kívánatos hosszú távon.

A szállítási logisztika speciális fajtája a kombinált (intermodális) szállítás, ahol áru helyett rakodási egységek kerülnek át a fuvarozási mód váltásakor. Ehhez több közlekedési ágazat együttműködésére van szükség. Fő cél, hogy a rakomány minél hatékonyabb módon kerüljön továbbításra. Ennek keretein belül **az intermodális logisztikai központok közötti és vasúti kapcsolatainak és a kikötői infrastruktúrájának a fejlesztése, illetve a vízi fuvarozás terjesztése** kap kiemelkedő szerepet. Az utóbbi évek új szemlélete szerint viszont a komodális szállítás vált uralkodóvá, amely nemcsak közvetlenül az árura, hanem az alágazatok komparatív előnyeire is koncentrál. A közlekedési rendszer minél hatékonyabb kihasználása a legjobb tulajdonságokra tekintettel és azokat kihasználva mérsékelheti az esetleges kedvezőtlen külső hatásokat.

Az országos jelentőségű logisztikai központok kialakítása már 1993-ban megkezdődött, azonban a koncepciójuk folyamatosan módosításokon esett át. Három fő típusuk létezik: az intermodális logisztikai szolgáltató központok, a regionális szolgáltató központok és a helyi, vállalati központok.

A Dél-alföldi Régió infrastrukturális helyzete



A Dél-Alföld kiemelkedően kedvező földrajzi adottságai ellenére a közlekedési létesítmények kiépítettsége nem megfelelő, műszaki állapotuk pedig jelentősen leromlott. A mennyiségi és minőségi mutatók vizsgálatával arra a következtetésre juthatunk, hogy a régió nem csak a nyugat-európai szinttől, de a lényegesen alacsonyabb országos átlagtól is elmarad. A keleti és nyugati országrész közötti infrastrukturális kiépítettség nem közelíti meg az észak-déli irányú kiépítettség által kínált közlekedési lehetőségeket. Ennek megfelelően az É-D és K-Ny-i áramlási irányok és közlekedési folyosók metszeteiben – Szeged, Békéscsaba – szükséges a logisztikai fejlesztés terveinek kiemelt kezelése, összehangolása és támogatása. Magyarország közlekedési hálózata Budapest központú és sugaras elrendezésű, regionális szinten hiányoznak vagy alacsony színvonalúak a keresztirányú összeköttetések. Az alaphálózat sűrűsége ugyan megfelelő, azonban a műszaki kiépítettség állapota a legtöbb esetben nem felel meg a forgalmi igényeknek és elmarad az uniós átlagtól is.

Az úthálózat minőségét tekintve nagy arányban vannak jelen a rossz, illetve nem megfelelő minősítést kapott útszakaszok az ország többi részéhez képest. Az útminőség javításával nem csak a balesetveszély csökkenése válna elérhetővé, hanem csökkenne a környezeti terhelés – ezáltal nőne az életminőség – és jelentős növekedésnek indulna a belső elérhetőség. Mind a zajterhelés, mind a balesetveszélyes helyzetek kialakulásának lehetősége kisebb méreteket ölthetne. Azonban nem kizárólag csak a szárazföldi infrastruktúra szorul fejlesztésre. A Tisza magyarországi szakaszán a vízi szállítás volumene rendkívül alacsony. A hozzánk hasonló vízi úti lehetőségek birtokában lévő államok közül Magyarországon az egyik legkisebb a vízi áruszállítás részesedése az összes szállítási teljesítményből. A fontos tengeri kikötőkhöz tehát a hazai közlekedési rendszer nem megfelelően kapcsolódik a magyar export- és importáruk tekintetében. A nemzetközi vízi áruszállítás szempontjából messze a Duna szerepe a legfontosabb. **A Duna és a dunai kikötők (például Baja) az agrártermékek exportjában felértékelődött szerepkörrel bír, így fejlesztésre szorul.** Az Európai Bizottság



indítványa alapján a Duna völgy újraegyesítése a közép- és délkelet-európai integrációs folyamatok részének tekinthető egy új növekedési tengely alapjait szolgáltatva. A hazai Duna-szakaszon a hajók a vízjárástól függően az év felében-kétharmadában csak korlátozással közlekedhetnek. A megfelelő színvonalon kiépített, folyamatos üzemeltethetőségű kikötők telepítésének üteme nem elég gyors. **A tiszai kikötők és logisztikai központok fejlesztése illetve európai integrálásuk érdekében Szerbia Tisza-szakaszának integrálása is szükséges, amely a szegedi nemzetközi kikötőnek is érdekében áll.** A Tisza áruszállítási kihasználását a folyó gyakori alacsony vízállása, a gázlók kialakulása, valamint a hajózó zsilipek időszakos használhatatlansága akadályozza.

A régiókon átnyúló logisztikai célú fejlesztési projektek koordinálása és ennek külgazdasági és külpolitikai eszközökkel történő támogatási tervét tekintve **Románia irányában a Békéscsaba-Szeged-Arad-Temesvár körzet lehet kiemelt jelentőségű,** mind a hálózatok, mind a logisztikai központok szempontjából.

A Dél-alföldi Régióban található logisztikai központok²

A régióban működő logisztikai központok kiépítettsége és eszközellátottsága elmaradott, ezért további beruházásokra van szükség. A tőkeigényes eszközök (anyagmozgatás és tárolás során használt eszközök) és az ezeket kiegészítő informatikai eszközök (szállításiirányítási és termékazonosítási rendszerek) mennyisége és minősége nem elégséges, a fejlett megoldások terén óriási lemaradással küzdünk. A szállítóeszközök (különösen vasúti és vízi) tekintetében is komoly minőségi problémákkal állunk szemben. Az elmaradott térségekben visszafogottabb a befektetői érdeklődés. Az országos vállalati hálózatoknak a térségbe való erőteljesebb bekapcsolódása elengedhetetlen a regionális fejlesztések során.

² Logisztikai akcióterv 2009-2013



A kis- és középvállalkozások maguk is jelentős logisztikai szolgáltatásnyújtók. A mikrovállalkozások jelentős része azonban nem végez logisztikai szempontból intenzív tevékenységet, ellátási rendszerük leginkább a háztartásokéhoz hasonlatos, ezért általában a logisztikai hálózatokhoz való hozzáférésük is a lakossági logisztikai hozzáféréshez hasonló. Az alsó kategóriás kkv-k ugyan már érintettek, de nem feltétlenül érdeklődnek a logisztikai hálózatok adta piacra jutási lehetőségeket tekintve. Lokális szintre korlátozódik a logisztikai kiterjedtségük. A középső és felső kategóriába tartozó vállalkozások logisztikai aktivitásának intenzitása függ az alapvető tevékenységüktől és mind értékesítési, mind beszerzési oldalon érdekeltek lehetnek valamely logisztikai hálózathoz való kapcsolódásban.

A digitális felzárkózás és a logisztika kapcsolata³

A piac önállóan nem tudja megteremteni a települések digitális felzárkóztatásához szükséges feltételeket. Az innováció és beruházás ösztönzése az, amely lehetővé teszi a technológiai lépéstartást. A **komplex logisztikai szolgáltatások nyújtására alkalmas szolgáltatók modern információtechnológiai eszközökkel való ellátása támogatandó** (például: GPS felszerelések, rádiófrekvenciás azonosító rendszerek, a gazdálkodást támogató modern informatikai eszközök).

Infrastrukturális fejlesztés prioritásai és lehetőségei⁴

A Dél-Alföldön alapvető fontosságú a kistérségi központok közúti illetve tömegközlekedéssel való elérhetőségének javítása. A három dél-alföldi megye területfejlesztési stratégiája az országos regionális politika – az Unióban is alkalmazott – alapelveire épül. Békés és Csongrád megyében egy kiemelt alapcél jelenik meg. Míg Békésben a modernizálódó hazai gazdaságba

³ Digitális Megújulás Cselekvési Terv 2010-2014

⁴ Dél-alföldi Operatív Program 3. Prioritás – Közlekedési infrastruktúrafejlesztés



való sikeresebb integrálódást, Csongrádban a megye nemzetközi és országos versenyképességének javítását tartják kulcsfontosságúnak. Teljesen önálló programként fogalmazódott meg a Dél-alföldi Régió megszilárdítása. Mindenütt fontos szerepet szánnak a dinamikus pólusoknak, például Szegednek. Bács-Kiskun megyében további elképzelések jelentek meg, így a fejletlenebb térségek és települések felzárkóztatása kerül előtérbe. Cél **az országos és regionális közlekedés intermodalitásának fokozása, az intelligens közlekedés-szervezés infrastruktúrájának megteremtése**, ezáltal a gazdaságos és – ahol lehet – környezetbarát elérhetőség javítása. A közlekedési módok közötti váltás elősegítése, **a logisztikai központok mélyebb bekapcsolása a fő közlekedési hálózatba (közúti, vasúti, légi és vízi)**. Az összekötő/csatlakozó vasúti pályák, útcsatlakozások építése, fejlesztése és a kikötői külső infrastruktúra építése és fejlesztése elsődleges. A régió közlekedési infrastruktúrájának fejlesztése tekintetében az elérhetőség javítása mellett – mely magában foglalja a kistérségi központok közúti, illetve közúti tömegközlekedéssel való elérhetőségének javítását – a fenntartható közlekedésfejlesztés támogatását is prioritásként kell kezelni. Azonban logisztikai szempontok alapján **az elérhetőség javítása szignifikánsan nagyobb hatást gyakorol a gazdasági folyamatokra**. A városi szolgáltatások elérése, illetve a gazdasági fejlődés és a társadalmi innovációk minél gyorsabb terjedésének elősegítése érdekében mind a külterületek, mind a belterületek elérhetősége jelentős mértékű tökéletesítésre szorul.

Külterületek:

- mellékutak, bekötő- és összekötő utak építése és korszerűsítése, felújítása, megerősítése
- kistérségi hiányzó bekötő- és összekötő útszakaszok kiépítése a kistérségi központok elérhetőségének javítása érdekében

Belterületek:



- ipari területek megközelítése érdekében helyi utak, közutak felújítása, szélesítése, burkolat megerősítése, átkelési szakaszok felújítása

Az áruáramlás optimalizálását elősegítő fejlesztési elemek:

- mobilitás megteremtése a különböző szállítási ágak között, átrakási lehetőségek bővítése, átrakási idő csökkentése
- logisztikai központok elérhetőségének javítása
- logisztikai központok közötti közlekedési kapcsolatok kiterjesztése
- a logisztikai szolgáltatások integrálása kisebb fuvarozásigényű vállalatok számára – gyűjtő-terítő áru fuvarozás egy járműrakománynál kisebb egységek esetén is

Intermodális áruszállítás⁵

A több szállítási módot összekapcsoló árutovábbítási és kapcsolódó logisztikai szolgáltatások fejlesztése által a kedvező geopolitikai helyzetből adódó lehetőségek nagyobb mértékben válnak kihasználhatóvá, miközben a fenntartható fejlődés szempontjainak is eleget tesznek. Az intermodális szállítási-logisztikai szolgáltatások technológiai, infrastrukturális és informatikai fejlesztésének elősegítése lehetővé teszi az olyan megoldások felvetődését, mint az intermodális kapcsolódási pontok technológiai korszerűsítése, integrált információs rendszerek vagy az elektronikus adatkezelés bevezetése, az árutárolás és az árukezelés körülményeinek javítása. **Az intermodális logisztika piaci alapon működik, így célszerű fenntartani az ezt előnyben részesítő kedvezményeket**, valamint törekedni kell az érintett vállalkozói kör adminisztrációs terheinek mérséklésére. Ezt a közvetlen kedvezményezett kört az érintett szállítási-logisztikai vállalkozások alkotják. Az alágazati koordináció intézményi feltételeinek a megteremtésének az alapos újragondolása elengedhetetlen. A logisztikai fejlesztések központosított meghatározása korábban gyakorlat volt, ennek

⁵ Új Széchenyi Terv



eredményeképp jött létre a hazai logisztikai szolgáltatói hálózat, amely a Dél-alföldi Régióban is egyre szélesebb körben épül ki. A szállítás-logisztika terén számos beruházás azonban kihasználatlan maradt, így a piaci kezdeményezések kiegészítő támogatása javasolt.

3.2. A mintába került vállalkozások általános jellemzői

Annak ellenére, hogy mintánk nem tekinthető reprezentatívnak, kutatómódszertani szempontból mégis indokolt a kutatás témájához kapcsolódó releváns általános jellemzőinek vizsgálata.

A válaszadó vállalkozások többsége nem export-orientált, ugyanis 55,9 %-uk esetében az export részesedése az árbevételből nem éri el az 1%-ot. Elmondható ugyanakkor a válaszadó vállalkozások mintegy negyede esetében az export jelentős részesedést képvisel az árbevételen belül. Utóbbi cégek feltételezhetően általában jobban igénylik a logisztikai központok szolgáltatásait, így a Dél-alföldi Régióban található logisztikai központok szolgáltatásait is.

Az alábbi táblázat illetve kördiagram bemutatja az abszolút illetve a relatív gyakoriságokat az export részesedése tekintetében:

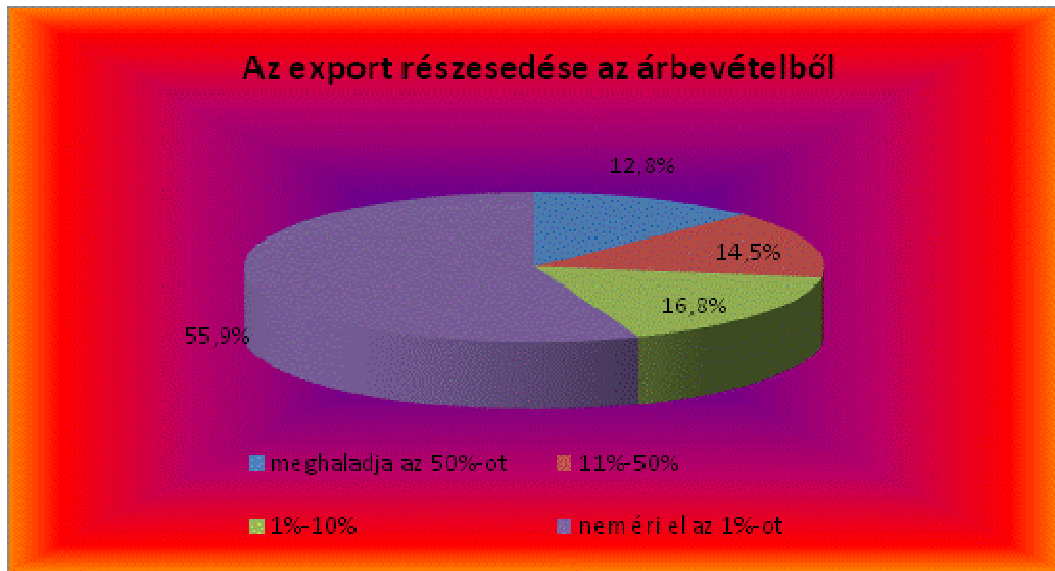
1. táblázat: Az export részesedése a válaszadó vállalkozások árbevételéből

Az export részesedése az árbevételből	Válaszadók száma	Vállalkozások aránya
meghaladja az 50%-ot	23	12,8%
11%-50%	26	14,5%
1%-10%	30	16,8%
nem éri el az 1%-ot	100	55,9%



Összesen	179	100,0%
----------	-----	--------

1. ábra: Az export részesedése a válaszadó vállalkozások árbevételéből



A válaszadó vállalkozások döntő többségének a Dél-alföldi Régióban található a székhelye. Hozzá kell azonban tenni, hogy azok a cégek is folytathatnak a régióban tevékenységet, amelyeknek nem a Dél-alföldi Régióban található a székhelye. Ennek megfelelően a vizsgálatba való bevonásuk indokolt, mivel lehetnek igényeik illetve véleményük a Dél-alföldi Régióban található logisztikai központokkal kapcsolatban. A minta székhely szerinti összetétele kapcsán célszerű megjegyezni, hogy a régiós székhelyű vállalkozások között dominálnak a Bács-Kiskun megyében találhatóak. Ez utalhat arra, hogy az előbbi megyében komolyabb igény jelentkezik a Dél-alföldi Régióban található logisztikai központok szolgáltatásai iránt.

Az alábbi táblázat bemutatja az abszolút illetve a relatív gyakoriságokat a vállalkozások székhelye tekintetében:

2. táblázat: A válaszadó vállalkozások székhelye

17





Magyarország-Szerbia
IPA Határon Átnyúló Együttműködési Program

A vállalkozás székhelye	Válaszadók száma	Vállalkozások aránya
Kecskemét	30	20,0%
Békéscsaba	3	2,0%
Baja	13	8,7%
Orosháza	2	1,3%
Szeged	23	15,3%
Hódmezővásárhely	3	2,0%
Kiskunhalas	8	5,3%
Szolnok	2	1,3%
Jánoshalma	2	1,3%
Mélykút	1	0,7%
Harta	1	0,7%
Kiskőrös	2	1,3%
Kalocsa	2	1,3%
Soltvadkert	1	0,7%
Lakitelek	1	0,7%
Jászszentlászló	2	1,3%
Kiskunfélegyháza	6	4,0%
Szarvas	7	4,7%
Tiszakécske	1	0,7%
Szentés	1	0,7%
Deszk	1	0,7%
Dombóvár	2	1,3%
Budapest	18	12,0%
Berzence	1	0,7%
Ózd	1	0,7%



Kaposvár	2	1,3%
Pécs	4	2,7%
Újlengyel	1	0,7%
Kisújszállás	1	0,7%
Győr	1	0,7%
Debrecen	3	2,0%
Akasztó	1	0,7%
Vecsés	1	0,7%
Dunakeszi	1	0,7%
Tiszaszentimre	1	0,7%
Összesen	150	100,0%

A válaszadó vállalkozások hozzávetőleg háromnegyede esetében a vállalkozás alapítása több mint 10 éve történt, tehát kérdőívünket elsősorban régóta működő, ezért a Dél-alföldi Régióban található logisztikai központokról vélhetően már megalapozott véleménnyel rendelkező cégek töltötték ki. Ezt valószínűsíti a fiatal, kevesebb mint 2 éve alapított vállalkozások igen alacsony részaránya is.

Az alábbi táblázat illetve kördiagram bemutatja az abszolút illetve a relatív gyakoriságokat a vállalkozások alapítása tekintetében:

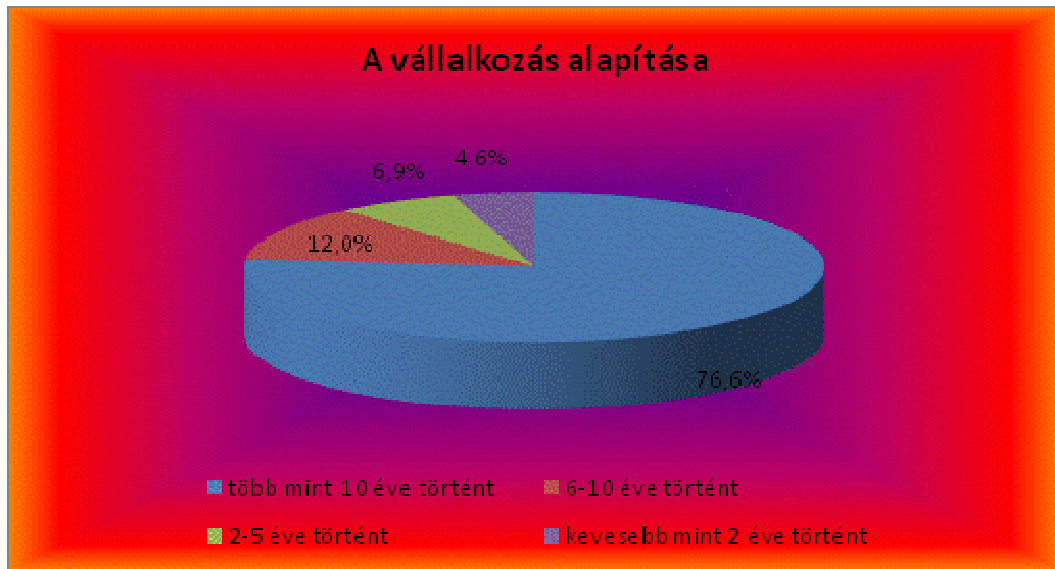
3. táblázat: A válaszadó vállalkozások alapítási ideje

A vállalkozás alapítása	Válaszadók száma	Vállalkozások aránya
több mint 10 éve történt	134	76,6%
6-10 éve történt	21	12,0%
2-5 éve történt	12	6,9%
kevesebb mint 2 éve történt	8	4,6%



Összesen	175	100,0%
----------	-----	--------

2. ábra: A válaszadó vállalkozások alapítási ideje



A válaszadó vállalkozásokról elmondható, hogy döntő többségük kereskedelmi vagy egyéb szolgáltatási tevékenységet folytat. A szolgáltatási tevékenységet sorrendben az ipari tevékenység követi, míg mezőgazdasági termelést szinte elenyésző hányaduk folytat. A mezőgazdasági tevékenységet folytató vállalkozások igen alacsony aránya kedvezőtlennek tekinthető a minta reprezentativitása szempontjából, mivel a Dél-alföldi Régió agrárjellegű régió.

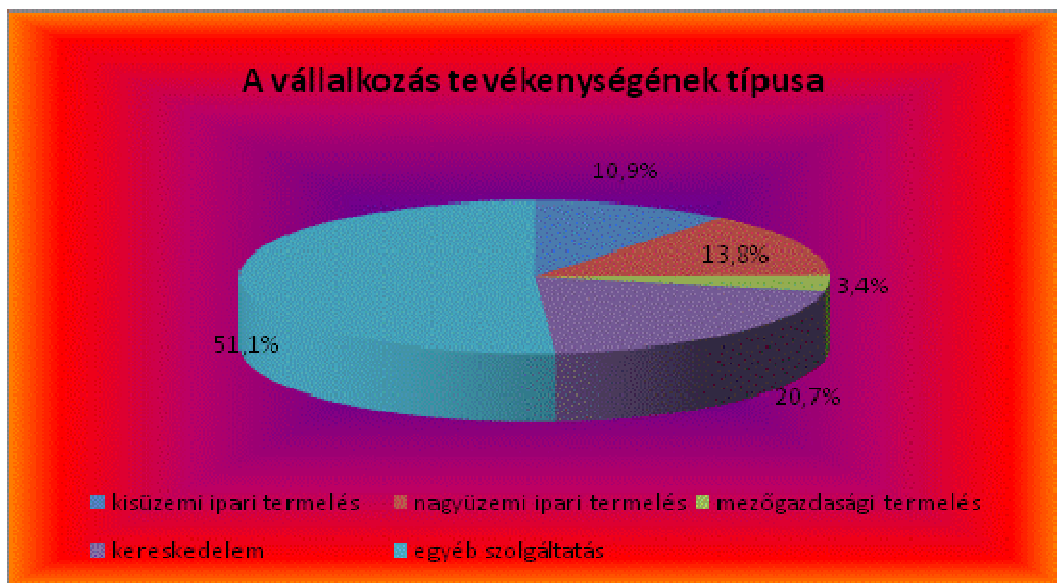
Az alábbi táblázat illetve kördiagram bemutatja az abszolút illetve a relatív gyakoriságokat a vállalkozások tevékenységének típusa tekintetében:

4. táblázat: A válaszadó vállalkozások tevékenységének típusa

A vállalkozás tevékenységének típusa	Válaszadók száma	Vállalkozások aránya
kisüzemi ipari termelés	19	10,9%

nagyüzemi ipari termelés	24	13,8%
mezőgazdasági termelés	6	3,4%
kereskedelem	36	20,7%
egyéb szolgáltatás	89	51,1%
Összesen	174	100,0%

3. ábra: A válaszadó vállalkozások tevékenységének típusa



A válaszadó vállalkozások a foglalkoztatotti létszámuk alapján mintegy 70%-ban mikro- és kisvállalkozások. Egyáltalán nem elhanyagolható azonban a nagyvállalkozások jelenléte sem a mintában, mivel a 200 főnél több alkalmazottat foglalkoztató cégek aránya meghaladja a 10%-ot, vagyis felülreprezentáltak a mintában. Ezt a tényt abból a szempontból fontos hangsúlyozni, hogy a nagyobb méretű vállalkozások feltételezhetően erősebben igénylik a logisztikai központok szolgáltatásait, vagyis a valós igények elmaradhatnak a mintából adódó igényektől.

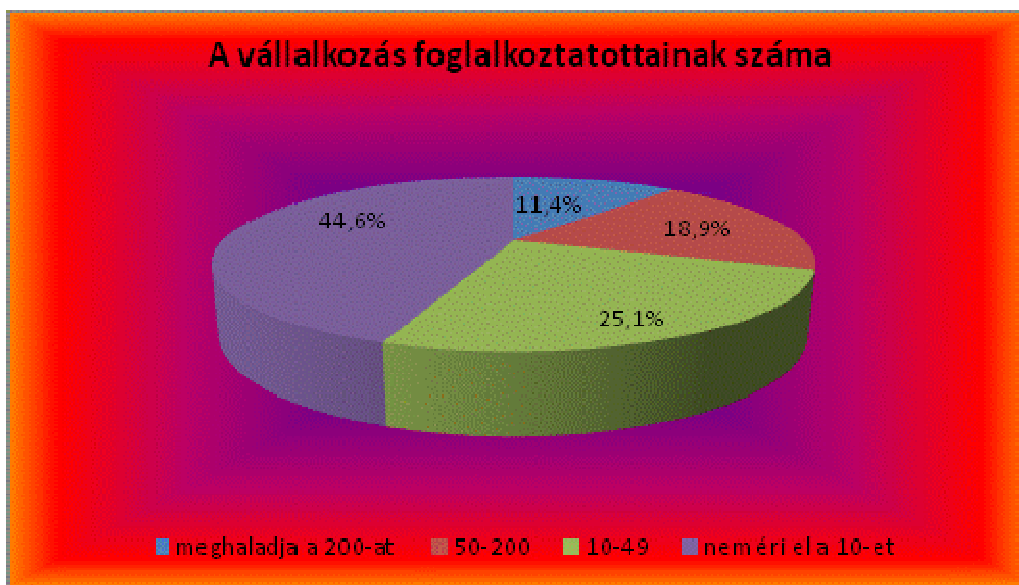
Az alábbi táblázat illetve kördiagram bemutatja az abszolút illetve a relatív gyakoriságokat a

vállalkozások foglalkoztatottainak száma tekintetében:

5. táblázat: A válaszadó vállalkozások foglalkoztatottainak száma

A vállalkozás foglalkoztatottainak száma	Válaszadók száma	Vállalkozások aránya
meghaladja a 200-at	20	11,4%
50-200	33	18,9%
10-49	44	25,1%
nem éri el a 10-et	78	44,6%
Összesen	175	100,0%

4. ábra: A válaszadó vállalkozások foglalkoztatottainak száma



A válaszadó vállalkozások többsége viszonylag sok vevővel rendelkezik, mivel mintegy 60 %-uk esetében a nyilvántartott vevők száma éves szinten meghaladja az 50-et. A cégek közel tizede esetében viszont a nyilvántartott vevők száma nem éri el az 5-öt. Utóbbi vállalkozások feltehetően speciális vevői igényeket elégítenek ki, ezért kis számú potenciális vevővel

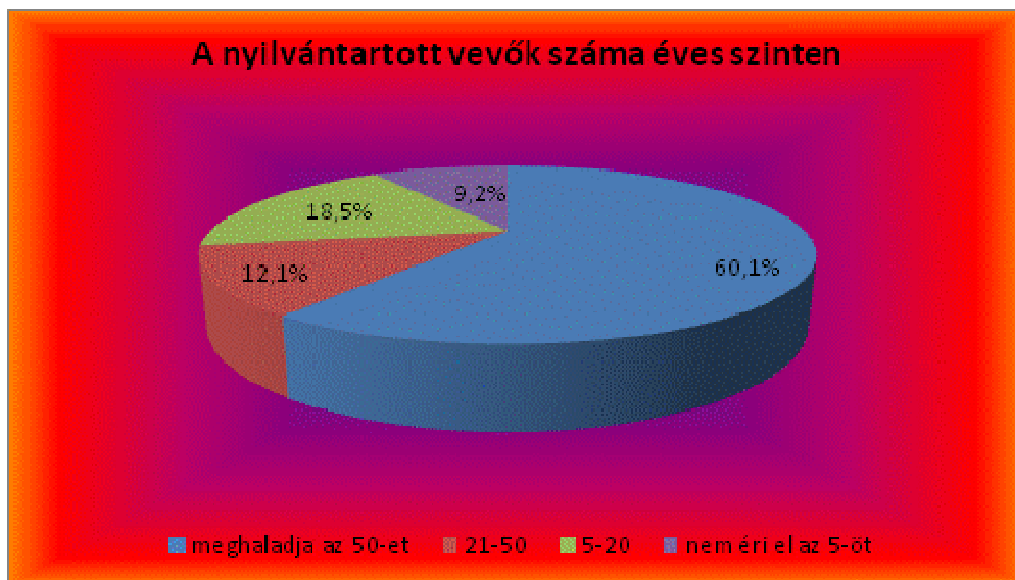
számolhatnak. Természetesen azonban más magyarázatai is lehetnek a vevők alacsony számának.

Az alábbi táblázat illetve kördiagram bemutatja az abszolút illetve a relatív gyakoriságokat a vállalkozások nyilvántartott vevőinek száma tekintetében:

6. táblázat: A válaszadó vállalkozások nyilvántartott vevőinek száma

A nyilvántartott vevők száma éves szinten	Válaszadók száma	Vállalkozások aránya
meghaladja az 50-et	104	60,1%
21-50	21	12,1%
5-20	32	18,5%
nem éri el az 5-öt	16	9,2%
Összesen	173	100,0%

5. ábra: A válaszadó vállalkozások nyilvántartott vevőinek száma



3.3. Egyváltozós statisztikai elemzések

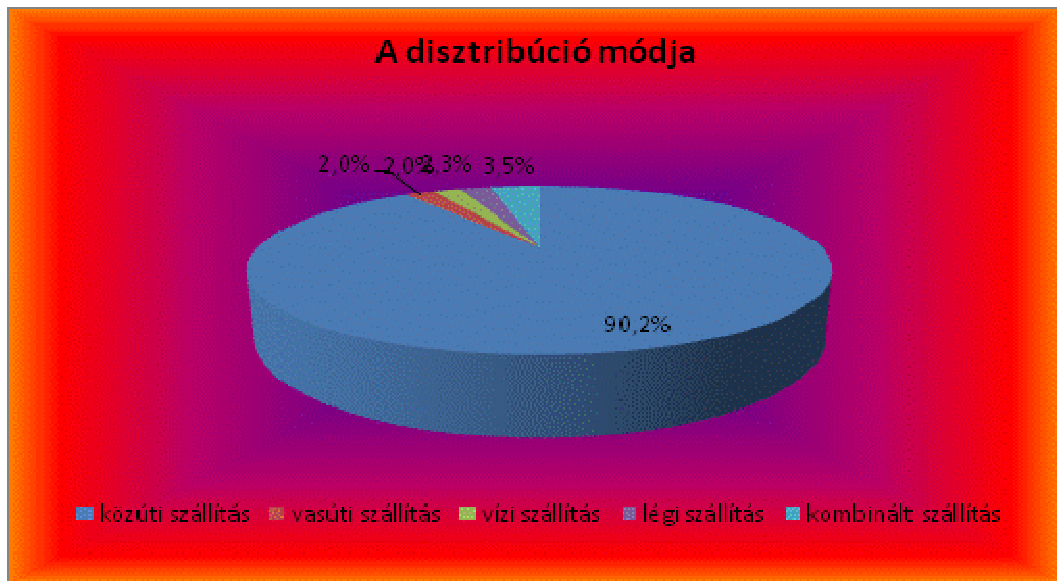
A válaszadó vállalkozások döntő többsége esetében a közúti szállítás dominál a disztribúció területén. Ez várakozásainknak megfelelő eredmény, mivel a régió vállalkozásaira valóban ez a szállítási mód jellemző. Ugyanakkor eredményünk felhívja a figyelmet arra, hogy **a vasúti, a vízi illetve a légi szállításban kihasználatlan lehetőségek vannak**. Mindössze néhány cégnél tölt be jelentős szerepet a kombinált vagy a vízi szállítás.

Az alábbi táblázat illetve kördiagram bemutatja a disztribúció megoszlását a szállítás módja tekintetében:

7. táblázat: A válaszadó vállalkozások disztribúciójának módja

A disztribúció módja	Disztribúció aránya
közúti szállítás	90,2%
vasúti szállítás	2,0%
vízi szállítás	2,0%
légi szállítás	2,3%
kombinált szállítás	3,5%
Összesen	100,0%

6. ábra: A válaszadó vállalkozások disztribúciójának módja



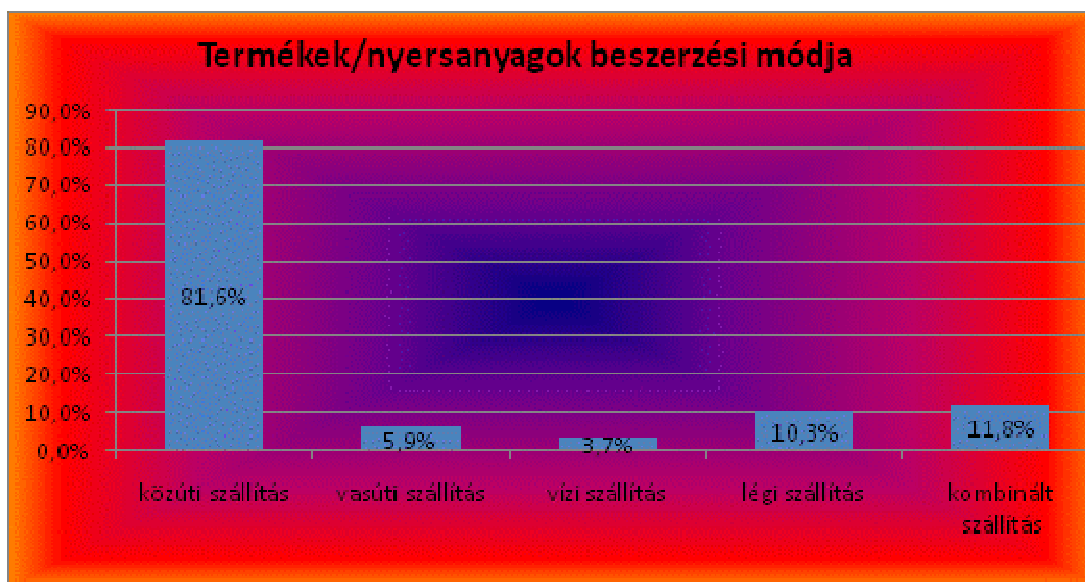
A disztribúcióhoz hasonlóan, a különféle termékek és nyersanyagok beszerzése is elsődlegesen közúti szállítás segítségével történik. A legtöbb cégnél a szállítás kizárólag közúton zajlik, ami ismételten felhívja a figyelmet a vasúti, a vízi illetve a légi szállításban rejlő kihasználatlan lehetőségre.

Az alábbi táblázat illetve oszlopdiagram bemutatja az abszolút illetve a relatív gyakoriságokat a termékek/nyersanyagok beszerzési módja tekintetében:

8. táblázat: Termékek/nyersanyagok beszerzési módja

Termékek/nyersanyagok beszerzési módja	Válaszadók száma	Vállalkozások aránya
közúti szállítás	111	81,6%
vasúti szállítás	8	5,9%
vízi szállítás	5	3,7%
légi szállítás	14	10,3%
kombinált szállítás	16	11,8%
Összesen	154	

7. ábra: Termékek/nyersanyagok beszerzési módja



A termékek és nyersanyagok beszerzésével kapcsolatban a fentiekhez hozzá kell tenni, hogy a válaszadó vállalkozások mintegy hatodrésze esetében egyáltalán nincs szállítás. Ezek a vállalkozások feltételezhetően általában kevésbé igénylik a logisztikai központok szolgáltatásait.

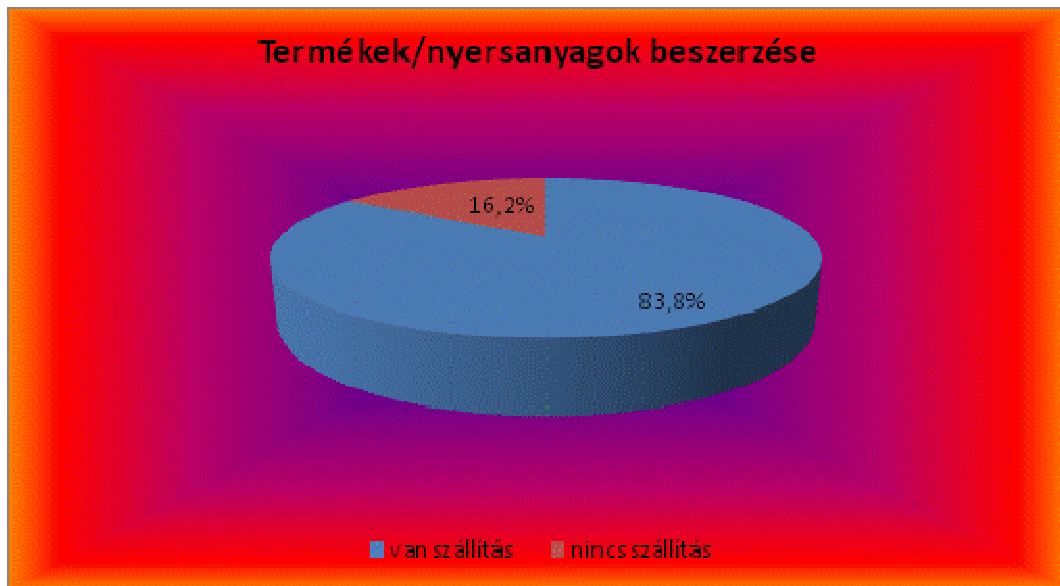
Az alábbi táblázat illetve kördiagram bemutatja az abszolút illetve a relatív gyakoriságokat a termékek/nyersanyagok beszerzése során alkalmazott szállítás léte tekintetében:

9. táblázat: Termékek/nyersanyagok beszerzése

Termékek/nyersanyagok beszerzése	Válaszadók száma	Vállalkozások aránya
van szállítás	114	83,8%
nincs szállítás	22	16,2%
Összesen	136	100,0%

8. ábra: Termékek/nyersanyagok beszerzése





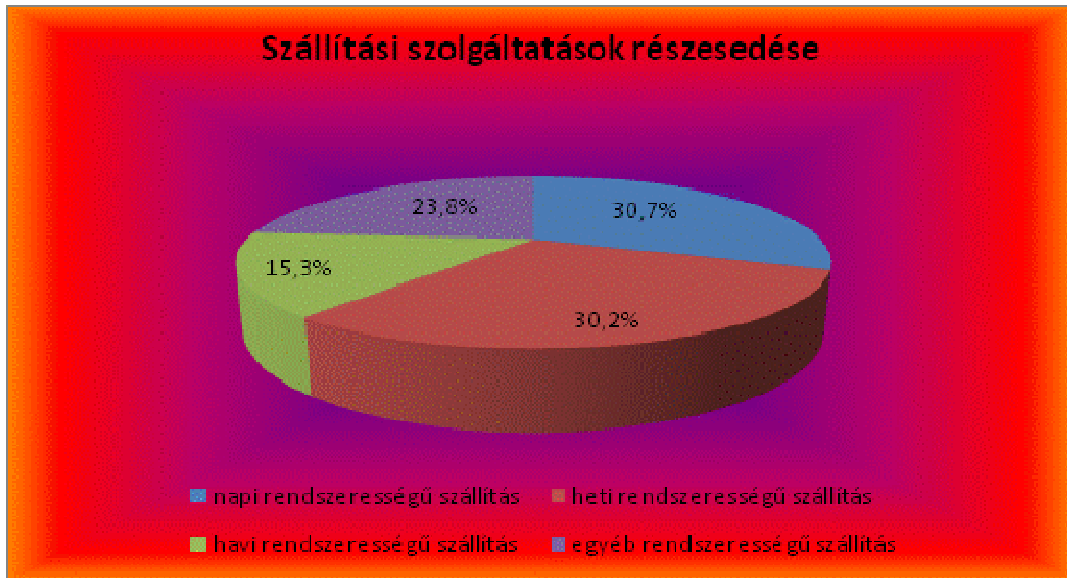
A válaszadó vállalkozások többsége esetében elsősorban napi vagy heti rendszerességű szállítási szolgáltatásokról beszélhetünk, vagyis szállításra viszonylag gyakran kerül sor. Ennek megfelelően relatíve **erőteljes igény mutatkozhat a logisztikai központok szolgáltatásai iránt, mivel a számos cégre jellemző gyakori szállítások ezt az igényt fokozhatják.**

Az alábbi táblázat illetve kördiagram bemutatja a szállítási szolgáltatások megoszlását a szállítás rendszeressége tekintetében:

10. táblázat: A szállítási szolgáltatások rendszeressége

Szállítási szolgáltatások részesedése	Szállítás rendszerességének aránya
napi rendszerességű szállítás	30,7%
heti rendszerességű szállítás	30,2%
havi rendszerességű szállítás	15,3%
egyéb rendszerességű szállítás	23,8%
Összesen	100,0%

9. ábra: A szállítási szolgáltatások rendszeressége



Sajátos módon a válaszadó vállalkozások közel fele esetében nincs szállítási kapacitás, és abban az esetben pedig, ha van szállítási kapacitás, akkor viszonylag kis mértékű szállítási kapacitás van. Ennek ellenére elmondható, hogy a válaszadó vállalkozások 14,3%-ánál a szállítási kapacitás meghaladja a 200 tonnát. Ezek a nagyobb szállítási kapacitással rendelkező vállalkozások vélhetően komolyabb igényt mutathatnak a logisztikai központok szolgáltatásai iránt.

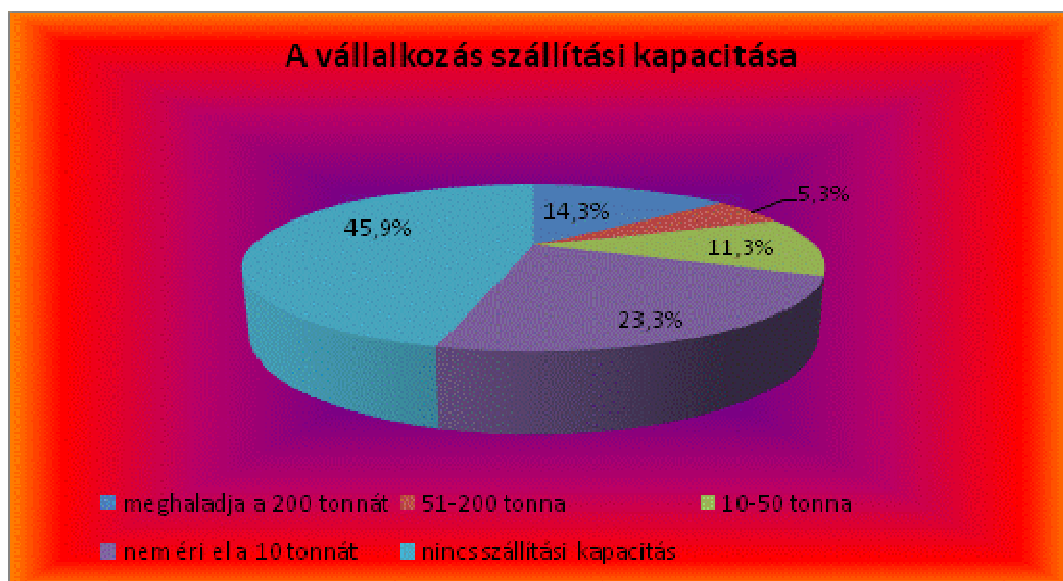
Az alábbi táblázat illetve kördiagram bemutatja az abszolút illetve a relatív gyakoriságokat a vállalkozások szállítási kapacitása tekintetében:

11. táblázat: A válaszadó vállalkozások szállítási kapacitása

A vállalkozás szállítási kapacitása	Válaszadók száma	Vállalkozások aránya
meghaladja a 200 tonnát	19	14,3%
51-200 tonna	7	5,3%
10-50 tonna	15	11,3%

nem éri el a 10 tonnát	31	23,3%
nincs szállítási kapacitás	61	45,9%
Összesen	133	100,0%

10. ábra: A válaszadó vállalkozások szállítási kapacitása



A válaszadó vállalkozások közel kétharmada rendelkezik raktárkapacitással. Ezek a raktárkapacitással rendelkező vállalkozások feltételezhetően erősebben igénylik a logisztikai központok szolgáltatásait, mint a raktárkapacitással nem rendelkező vállalkozások.

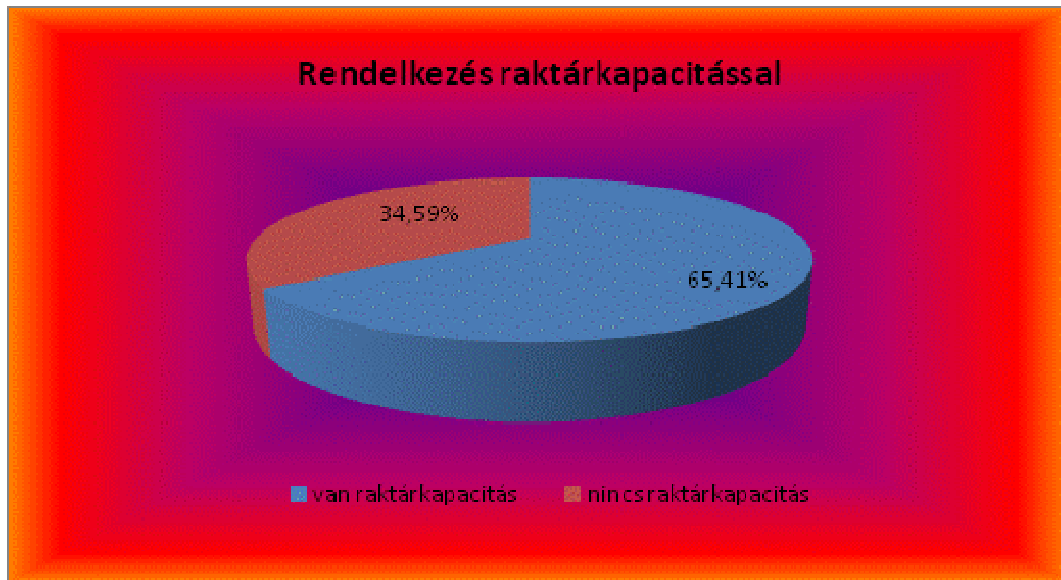
Az alábbi táblázat illetve kördiagram bemutatja az abszolút illetve a relatív gyakoriságokat a vállalkozások raktárkapacitással való rendelkezése tekintetében:

12. táblázat: A válaszadó vállalkozások rendelkezése raktárkapacitással

Rendelkezés raktárkapacitással	Válaszadók száma	Vállalkozások aránya
van raktárkapacitás	87	65,41%
nincs raktárkapacitás	46	34,59%

Összesen	133	100,0%
-----------------	------------	---------------

11. ábra: A válaszadó vállalkozások rendelkezése raktárkapacitással



Amennyiben csak a raktárkapacitással rendelkező vállalkozásokat vizsgáljuk, akkor elmondható, hogy a nyitott raktárral rendelkező vállalkozások esetében a nyitott raktár mérete erősen szóródik. Jellemző erre, hogy a 100-500 négyzetmétert, az 501-2000 négyzetmétert illetve a több mint 2000 négyzetmétert is pontosan ugyanannyi vállalkozás jelölte meg. A nagyobb méretű raktárkapacitásról egyébként elmondhatjuk, hogy feltételezhetően erősebb igénnyel jár együtt a logisztikai központok szolgáltatásai iránt.

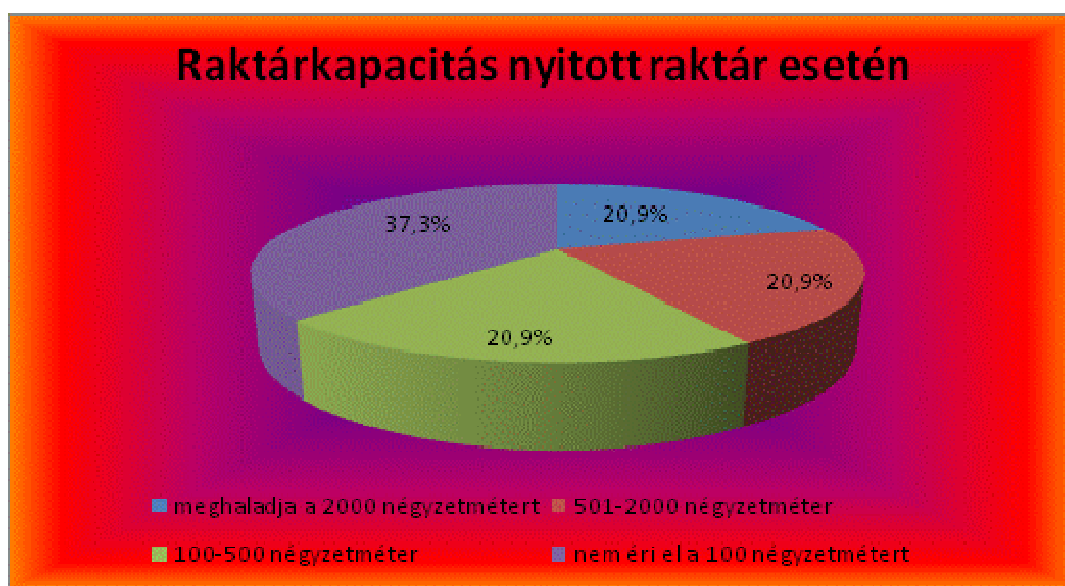
Az alábbi táblázat illetve kördiagram bemutatja az abszolút illetve a relatív gyakoriságokat a nyitott raktárak kapacitása tekintetében:

13. táblázat: A válaszadó vállalkozások raktárkapacitása nyitott raktár esetén

Raktárkapacitás nyitott raktár esetén	Válaszadók száma	Vállalkozások aránya
megaladja a 2000 négyzetmétert	14	20,9%

501-2000 négyzetméter	14	20,9%
100-500 négyzetméter	14	20,9%
nem éri el a 100 négyzetmétert	25	37,3%
Összesen	67	100,0%

12. ábra: A válaszadó vállalkozások raktárkapacitása nyitott raktár esetén



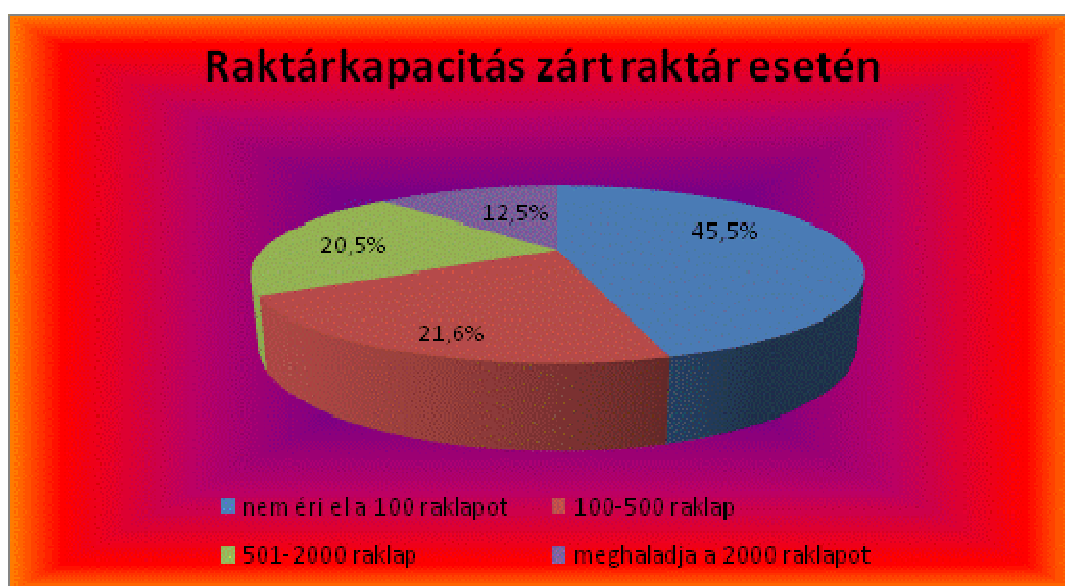
A nyitott raktárakról áttérve a zárt raktárakra elmondható, hogy a raktárral rendelkező cégek zárt raktárainak kapacitása az esetek mintegy kétharmadában 500 raklap alatt van. Elmondható ugyanakkor az is, hogy nyolcadrésük esetében a zárt raktár kapacitása meghaladja a 2000 raklapot. A zárt raktárak kapacitása esetében egyébként pontosabb adatokkal is rendelkezünk, ezért néhány további statisztikai adatot is közlünk. Az átlagos raktárkapacitás 2610,261 raklap volt. Utóbbi magas érték néhány rendkívül nagy raktárkapacitással rendelkező vállalkozásnak volt köszönhető. A kiugróan magas értékek hatását mutatja a minta igen nagy szórása (12999,56) is. Az outlierok hatásának kiszűrése érdekében célszerűnek tűnik a mintát az átlaga mellett a mediánjával is jellemezni. A minta mediánja pedig mindössze 100 raklap volt.

Az alábbi táblázat illetve kördiagram bemutatja az abszolút illetve a relatív gyakoriságokat a zárt raktárak kapacitása tekintetében:

14. táblázat: A válaszadó vállalkozások raktárkapacitása zárt raktár esetén

Raktárkapacitás zárt raktár esetén	Válaszadók száma	Vállalkozások aránya
nem éri el a 100 raklapot	40	45,5%
100-500 raklap	19	21,6%
501-2000 raklap	18	20,5%
meghaladja a 2000 raklapot	11	12,5%
Összesen	88	100,0%

13. ábra: A válaszadó vállalkozások raktárkapacitása zárt raktár esetén



A zárt raktárak kapacitásához hasonlóan, a hiányzó raktárkapacitások esetében sem csak osztályközöket jelölhettek meg a vállalkozások, ezért a százalékos arányokon kívül másként is tudjuk jellemezni a mintát. Az átlagosan hiányzó raktárkapacitás 2405 négyzetméter volt. Ez

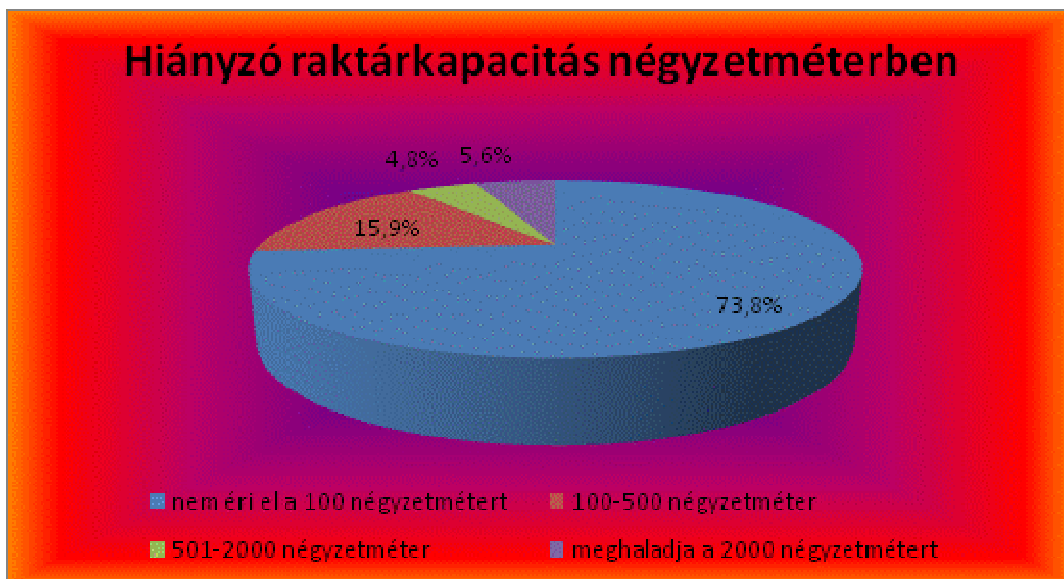
a magas érték néhány igen nagy raktárkapacitást igénylő vállalkozás hatásának tulajdonítható. Feltételezhetően az ilyen nagy raktárkapacitást igénylő cégek jobban igénylik a logisztikai központok szolgáltatásait. Elmondható azonban, hogy kevés ilyen vállalkozás van. A válaszadó vállalkozások közel háromnegyede esetében ugyanis a hiányzó raktárkapacitás nem éri el a 100 négyzetmétert. Sőt, a medián nulla értéke azt mutatja, hogy a vállalkozások több mint felénél nincs hiányzó raktárkapacitás. Igen jelentős mértékű szórást (18494) tapasztaltunk a hiányzó raktárkapacitások területén is.

Az alábbi táblázat illetve kördiagram bemutatja az abszolút illetve a relatív gyakoriságokat a négyzetméterben kifejezett hiányzó raktárkapacitás tekintetében:

15. táblázat: A válaszadó vállalkozások hiányzó raktárkapacitása négyzetméterben kifejezve

Hiányzó raktárkapacitás m ² -ben	Válaszadók száma	Vállalkozások aránya
nem éri el a 100 négyzetmétert	93	73,8%
100-500 négyzetméter	20	15,9%
501-2000 négyzetméter	6	4,8%
meghaladja a 2000 négyzetmétert	7	5,6%
Összesen	126	100,0%

14. ábra: A válaszadó vállalkozások hiányzó raktárkapacitása négyzetméterben kifejezve



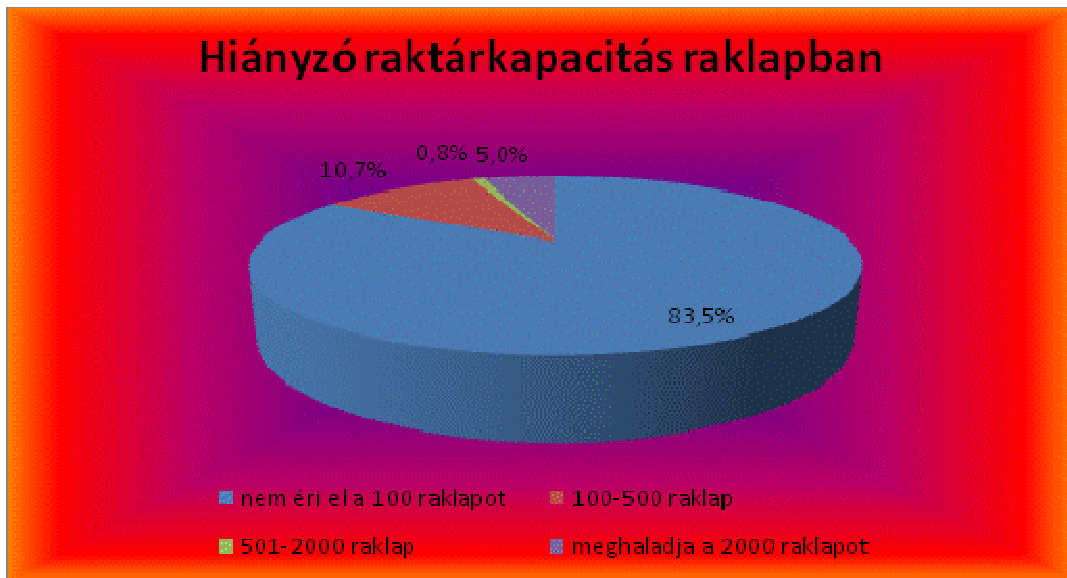
A raklapban kifejezett hiányzó raktárkapacitások szintén rendkívüli módon szóródtak, mivel a szórás értéke 271565 volt. Itt ismételten csak a kiugró értékeket megadó vállalkozások szerepére kell felhívni a figyelmet. Ezek a cégek okozzák, hogy az átlagos hiányzó raktárkapacitás 25244 raklap. Utóbbi érték igen magas, tekintettel arra, hogy a hiányzó raktárkapacitás csak a cégek 5 %-a esetében haladja meg a 2000 raklapot, a legtöbb esetben pedig nem éri el a 100 raklapot. A medián értéke a raklapban kifejezett hiányzó raktárkapacitások esetében is nulla volt, tehát a vállalkozások többségénél nincs hiányzó raktárkapacitás. Mindezek az eredmények indokoltá tették, hogy a minta legnagyobb értékkel rendelkező elemének eltávolításával is elvégezzük az előbbi számításokat. Ennek eredménye az lett, hogy az átlagos hiányzó raktárkapacitás 454 raklap, míg a szórás értéke 2081.

Az alábbi táblázat illetve kördiagram bemutatja az abszolút illetve a relatív gyakoriságokat a raklapban kifejezett hiányzó raktárkapacitás tekintetében:

16. táblázat: A válaszadó vállalkozások hiányzó raktárkapacitása raklapban kifejezve

Hiányzó raktárkapacitás raklapban	Válaszadók száma	Vállalkozások aránya
nem éri el a 100 raklapot	101	83,5%
100-500 raklap	13	10,7%
501-2000 raklap	1	0,8%
meghaladja a 2000 raklapot	6	5,0%
Összesen	121	100,0%

15. ábra: A válaszadó vállalkozások hiányzó raktárkapacitása raklapban kifejezve



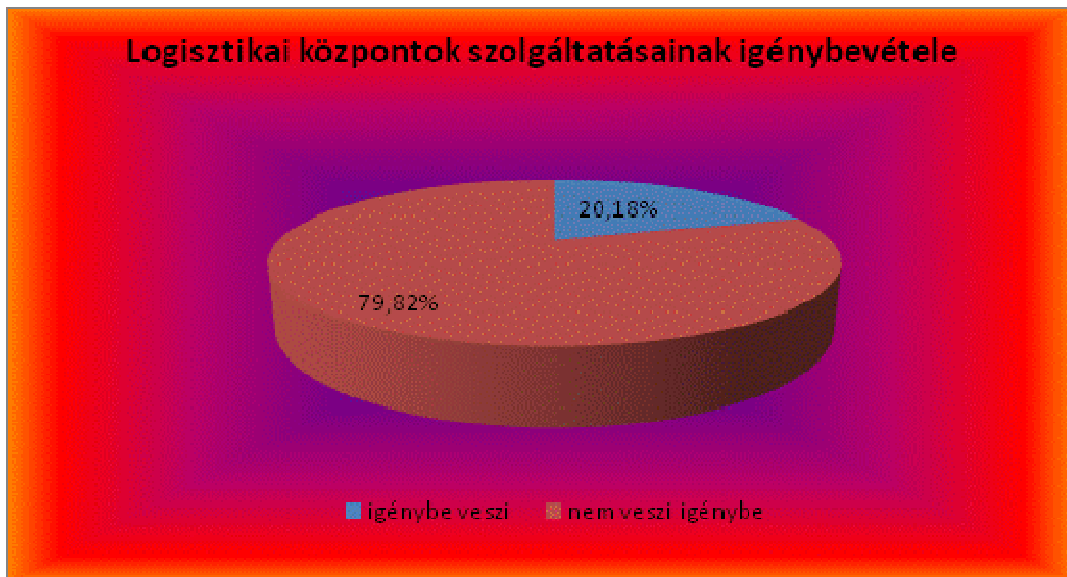
A válaszadó vállalkozásoknak mindössze ötödrésze veszi igénybe logisztikai központok szolgáltatásait. Ez az adat azt mutatja, hogy még **igen komoly lehetőségek állnak a Dél-alföldi Régióban található logisztikai központok előtt, amennyiben szolgáltatásaik fejlesztése révén képesekké válnak egy nagyobb vállalkozói kör elérésére.**

Az alábbi táblázat illetve kördiagram bemutatja az abszolút illetve a relatív gyakoriságokat a logisztikai központok szolgáltatásainak igénybevétele tekintetében:

17. táblázat: Logisztikai központok szolgáltatásainak igénybevétele

Logisztikai központok szolgáltatásainak igénybevétele	Válaszadók száma	Vállalkozások aránya
igénybe veszi	22	20,18%
nem veszi igénybe	87	79,82%
Összesen	109	100,0%

16. ábra: Logisztikai központok szolgáltatásainak igénybevétele



A minta vállalkozásainak többsége nem veszi igénybe logisztikai központok szolgáltatásait, ezért nem válaszolt az ezekkel való elégedettségrel kapcsolatos kérdésre. A logisztikai központok szolgáltatásaival való elégedettséget a vállalkozások egy ötfokozatú skálán értékelték. Az elégedettség mértéke összességében nem volt alacsony. Mindössze egyetlen válaszadó jelölte meg a legalacsonyabb elégedettséget kifejező 1-es értéket. Az elégedettség átlagos mértéke pedig 3,42 volt. Hozzá kell azonban tenni, hogy a legmagasabb elégedettséget kifejező 5-ös értéket is kevés válaszadó jelölte meg, vagyis a **Dél-alföldi**

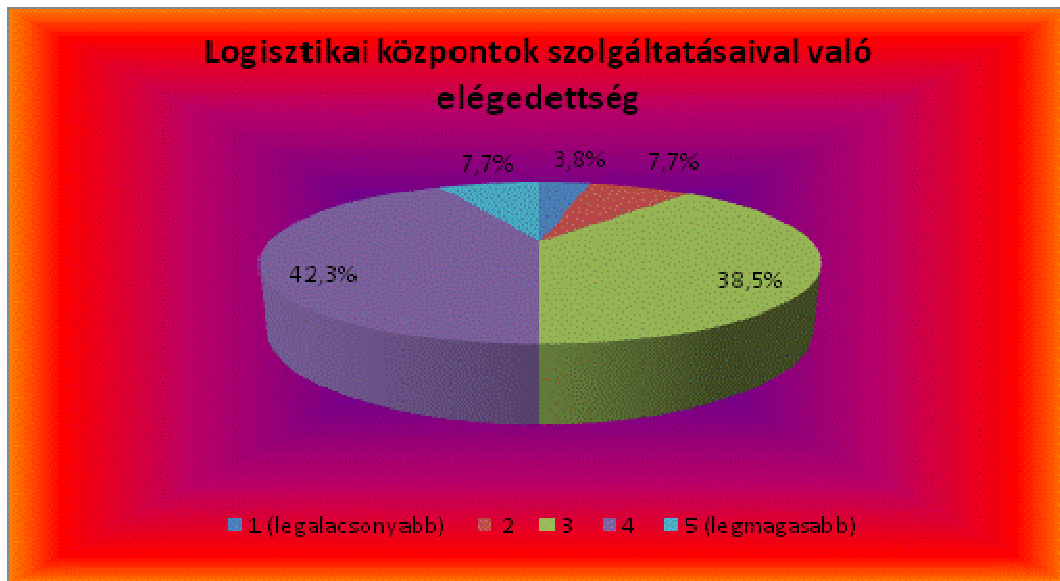
Régióban található logisztikai központok szolgáltatásaival való vállalkozói elégedettség relatíve jónak tekinthető, azonban még jelentősen javítható az elégedettség szintje.

Az alábbi táblázat illetve kördiagram bemutatja az abszolút illetve a relatív gyakoriságokat a logisztikai központok szolgáltatásaival való elégedettség tekintetében:

18. táblázat: A válaszadó vállalkozások elégedettsége a logisztikai központok szolgáltatásaival

Logisztikai központok szolgáltatásaival való elégedettség	Válaszadók száma	Vállalkozások aránya
1 (legalacsonyabb)	1	3,8%
2	2	7,7%
3	10	38,5%
4	11	42,3%
5 (legmagasabb)	2	7,7%
Összesen	26	100,0%

17. ábra: A válaszadó vállalkozások elégedettsége a logisztikai központok szolgáltatásaival



A válaszadó vállalkozások a következő szolgáltatásokat veszik igénybe a logisztikai központoktól:

- szállítás;
- vámkezelés;
- raktározás;
- expedíció;
- hulladékbegyűjtés;
- komissionálás;⁶
- beszerzés;
- megrendelés;
- alapanyag beszállítás;
- gyűjtőfuvarozás;
- futárszolgálat;
- hűtés;
- vasúti átrakás;

⁶ Komissionálás (komissiózás): a raktárban található egyes árufeleségek összeválogatását jelenti a beérkezett megrendelések alapján.



- kikötői átrakás;
- cross-docking;⁷
- szállítmányozás;
- disztribúció;
- vonalkód alapú nyilvántartó rendszer;
- finishing szolgáltatások.⁸

Azon válaszadó cégek közül, amelyek nem veszik igénybe a logisztikai központok szolgáltatásait, mindössze 10,8 % tervezi, hogy a következő két évben igénybe fogja venni a logisztikai központok szolgáltatásait. Ez egy kedvezőtlen eredmény, mivel arra utal, hogy **jelenleg viszonylag kevés vállalkozás terveiben szerepel a logisztikai központok szolgáltatásainak igénybevétele, azonban ezen szolgáltatások fejlesztésével ez a helyzet valószínűleg megváltoztatható.**

Az alábbi táblázat illetve kördiagram bemutatja az abszolút illetve a relatív gyakoriságokat a logisztikai központok szolgáltatásainak tervezett igénybevétele tekintetében:

19. táblázat: Logisztikai központok szolgáltatásainak tervezett igénybevétele

Logisztikai központok szolgáltatásainak tervezett igénybevétele	Válaszadók száma	Vállalkozások aránya
tervez igénybevételt	7	10,8%
nem tervez igénybevételt	58	89,2%
Összesen	65	100,0%

18. ábra: Logisztikai központok szolgáltatásainak tervezett igénybevétele

⁷ Cross-docking: Kiszállítás a gyártásból: a leendő termékek nem kerülnek betárolásra, hanem közvetlenül a kiszállítási zónába kerülnek.

⁸ Finishing szolgáltatások: csomagolás, címkézés.





A válaszadó vállalkozások a következő szolgáltatásokat tervezik igénybe venni a logisztikai központoktól:

- hulladékbegyűjtés;
- adatszolgáltatás;
- élelmiszer alapanyagok beszállítása;
- csomagoló anyagok beszállítása;
- raktározás;
- szállítás.

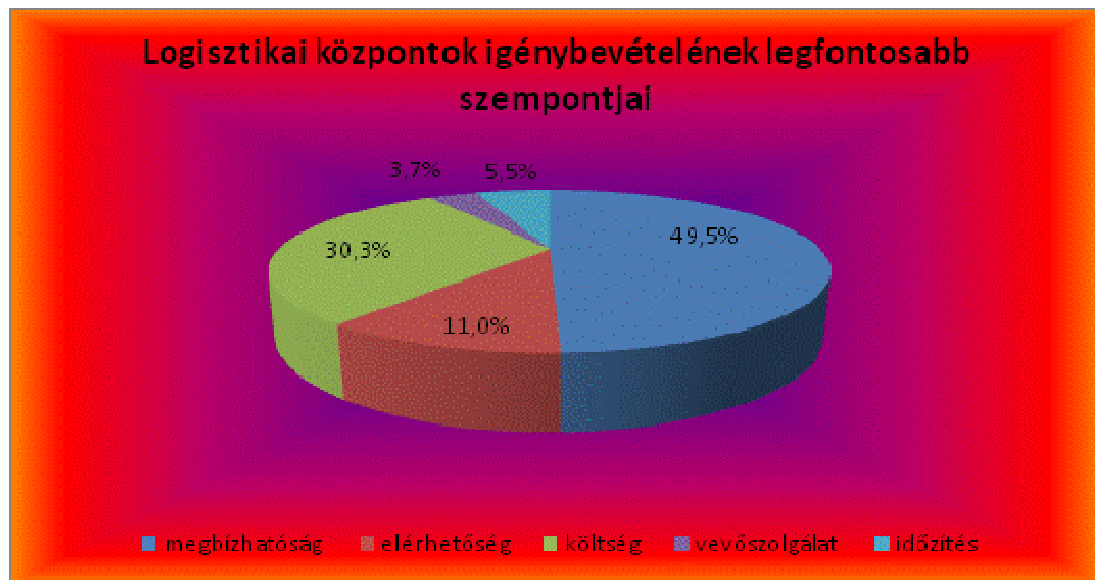
A válaszadó cégek mintegy fele a megbízhatóságot tartja a legfontosabb szempontnak a logisztikai központok igénybevétele során. A költséget szintén sok vállalkozás tartja legfőbb szempontnak. Az elérhetőséget viszont már csak alig több mint tizedük tartja a legfontosabb szempontnak. Mindezek az eredmények arra vallanak, hogy a **Dél-alföldi Régióban található logisztikai központoknak elsősorban a megbízhatóságukat lenne szükséges javítani illetve szolgáltatásaik költségét csökkenteni, hogy minél több vállalkozás vegye igénybe ezeket a szolgáltatásokat.**

Az alábbi táblázat illetve kördiagram bemutatja az abszolút illetve a relatív gyakoriságokat a logisztikai központok igénybevételének legfontosabb szempontja tekintetében:

20. táblázat: Logisztikai központok igénybevételének legfontosabb szempontja

Logisztikai központok igénybevételének legfontosabb szempontja	Válaszadók száma	Vállalkozások aránya
megbízhatóság	54	49,5%
elérhetőség	12	11,0%
költség	33	30,3%
vevőszolgálat	4	3,7%
időzítés	6	5,5%
Összesen	109	100,0%

19. ábra: Logisztikai központok igénybevételének legfontosabb szempontjai



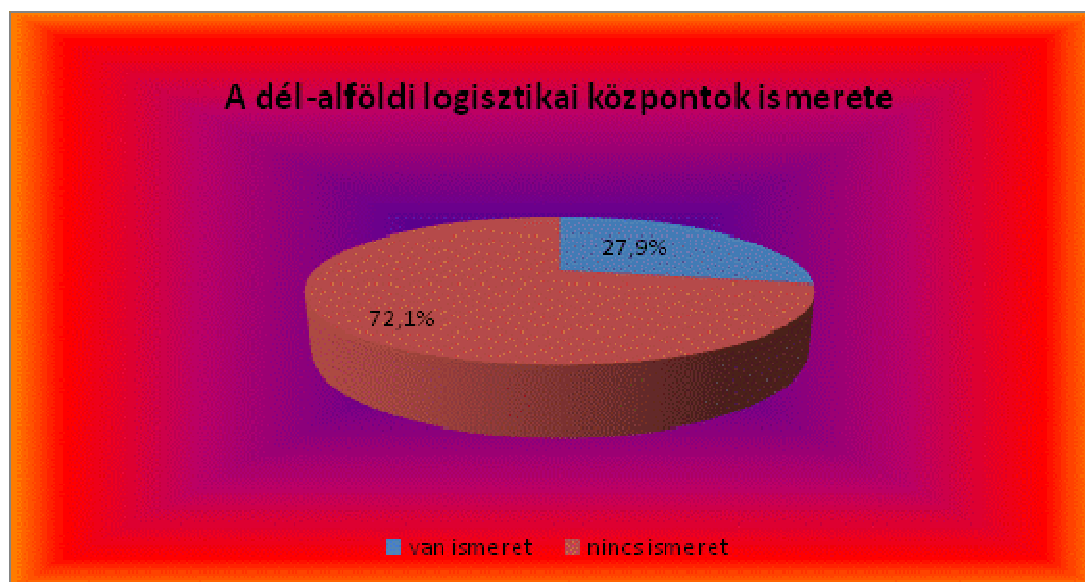
Meglepő módon a válaszadó vállalkozás közel háromnegyede nem ismer logisztikai központokat a Dél-alföldi Régióban. Ez az adat egyértelműen arra utal, hogy a **Dél-alföldi Régióban található logisztikai központok számára igen komoly lehetőséget kínál szolgáltatásaik szélesebb körben való megismertetése.**

Az alábbi táblázat illetve kördiagram bemutatja az abszolút illetve a relatív gyakoriságokat a Dél-alföldi Régióban található logisztikai központok ismerete tekintetében:

21. táblázat: A Dél-alföldi Régióban található logisztikai központok ismerete

A dél-alföldi logisztikai központok ismerete	Válaszadók száma	Vállalkozások aránya
van ismeret	29	27,9%
nincs ismeret	75	72,1%
Összesen	104	100,0%

20. ábra: A Dél-alföldi Régióban található logisztikai központok ismerete



Azok a cégek is, amelyek ismernek logisztikai központokat, általában csak egy logisztikai központot tudtak megnevezni. Mindössze néhány válaszadó tudott több logisztikai központot is megnevezni. A kapott válaszok alapján a **Dél-alföldi Régió két legismertebb logisztikai központja a Bertrans Zrt. kecskeméti logisztikai központja és a Szegedi Ipari Logisztikai Központ.**

A válaszadó cégek alig több mint tizede folytat együttműködést szerbiai vállalkozásokkal, ami viszonylag alacsony arányként értékelhető, tekintettel arra, hogy válaszadóink többségének székhelye olyan megyében található, amely határos Szerbiával. Mindez azt mutatja, hogy **a magyar illetve a szerb vállalkozások közötti kooperáció területén még komoly lehetőségek mutatkoznak. Ennek egyik eszköze lehet a Magyarország és Szerbia közötti áruforgalomban jelentős szerepet játszó logisztikai központok fejlesztése.** Természetesen más eszközök alkalmazására is szükség van. Például ilyen lehet a magyar és a szerb vállalkozások kooperációjára épülő klaszterek támogatása.

Az alábbi táblázat illetve kördiagram bemutatja az abszolút illetve a relatív gyakoriságokat a szerbiai vállalkozásokkal való kooperáció tekintetében:

22. táblázat: A válaszadó vállalkozások kooperációja szerbiai vállalkozásokkal

Kooperáció szerbiai vállalkozásokkal	Válaszadók száma	Vállalkozások aránya
van kooperáció	12	11,5%
nincs kooperáció	92	88,5%
Összesen	104	100,0%

21. ábra: A válaszadó vállalkozások kooperációja szerbiai vállalkozásokkal





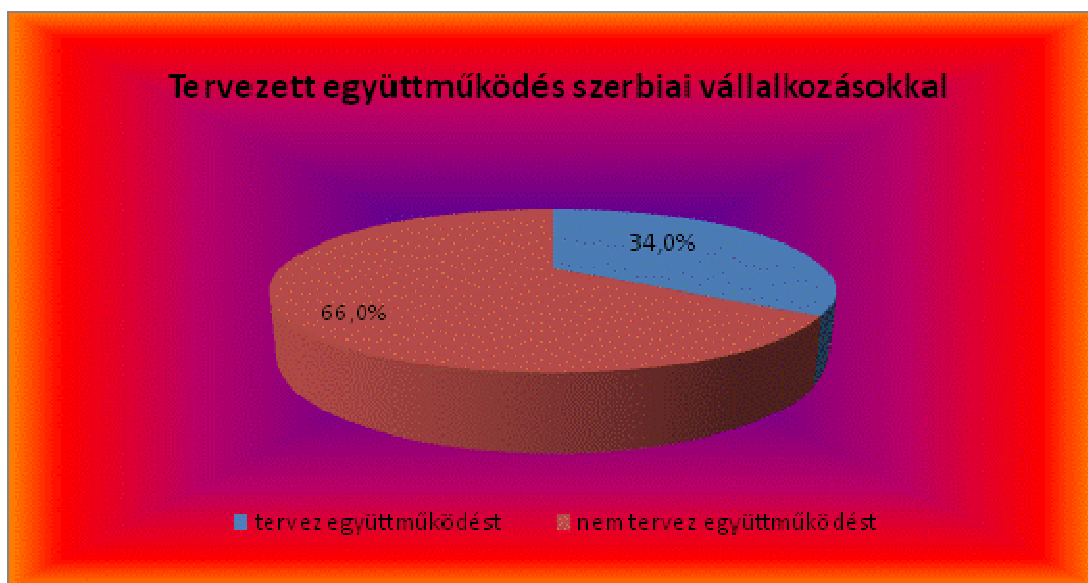
Valamivel kedvezőbb képet kapunk a magyar-szerb határmenti együttműködés szempontjából, amennyiben megvizsgáljuk, hogy a vállalkozások milyen arányban terveznek együttműködés szerbiai vállalkozásokkal a következő 2 évben. Azt az eredményt kaptuk ugyanis, hogy a válaszadó cégek mintegy harmada tervez együttműködést szerbiai vállalkozásokkal. A közeljövőben tehát **várhatóan kedvező tendenciák jelentkezhetnek a magyarországi és a szerbiai vállalkozások közötti kooperáció területén, azonban minél szélesebb vállalkozói körben fel szükséges hívni a figyelmet a határmenti együttműködésben rejlő üzleti lehetőségekre.** Az együttműködés fontosságának propagálása révén több magyar cég építheti be üzleti terveibe a szerbiai vállalkozásokkal való együttműködést. Ennek azonban számos cég esetében lehet **lényeges feltétele a Dél-alföldi Régióban található logisztikai központok fejlesztése.**

Az alábbi táblázat illetve kördiagram bemutatja az abszolút illetve a relatív gyakoriságokat a szerbiai vállalkozásokkal tervezett kooperáció tekintetében:

23. táblázat: A válaszadó vállalkozások tervezett kooperációja szerbiai vállalkozásokkal

Tervezett együttműködés szerbiai vállalkozásokkal	Válaszadók száma	Vállalkozások aránya
tervez együttműködést	35	34,0%
nem tervez együttműködést	68	66,0%
Összesen	103	100,0%

22. ábra: A válaszadó vállalkozások tervezett kooperációja szerbiai vállalkozásokkal



A válaszadó vállalkozásoknak jelenleg elenyésző hányada, közel 3 %-a vesz igénybe szolgáltatást Szerbia határmenti térségében található logisztikai központoktól. Ez a rendkívül alacsony arány is mutatja a két ország vállalkozásai közötti együttműködésekben rejlő kihasználatlan lehetőségeket. Ez az alacsony arány azonban azt is mutatja, hogy **a Szerbia határmenti térségében található logisztikai központok jelenleg még jelentős fejlesztésre szorulnak**. Erre a fejlesztésre a szerbiai politikai rendszer konszolidációjával illetve az Európai Unióhoz való közeledéssel párhuzamosan növekvő **uniós források nyújthatnak lehetőséget**. Ehhez hozzá kell tenni, hogy **a hazánkban felhasználható uniós forrásokból is többet**

célszerű a logisztikai központok, így a Dél-alföldi Régióban található logisztikai központok fejlesztésére fordítani.

Az alábbi táblázat illetve kördiagram bemutatja az abszolút illetve a relatív gyakoriságokat a Szerbia határmenti térségében található logisztikai központok igénybevétele tekintetében:

24. táblázat: Szolgáltatások igénybevétele Szerbia határmenti térségében található logisztikai központoktól

Szolgáltatások igénybevétele Szerbia határmenti térségében található logisztikai központoktól	Válaszadók száma	Vállalkozások aránya
igénybe vesz szolgáltatást	3	2,9%
nem vesz igénybe szolgáltatást	101	97,1%
Összesen	104	100,0%

23. ábra: Szolgáltatások igénybevétele Szerbia határmenti térségében található logisztikai központoktól



A fentieket az is igazolja, hogy a Szerbia határmenti térségében található logisztikai központok szolgáltatásainak szinte elhanyagolható mértékű igénybevétele ellenére a válaszadó vállalkozások mintegy 20 %-a érdeklődik a Szerbia határmenti térségében található logisztikai központok szolgáltatásainak igénybevétele iránt. Ez a lényegesen kedvezőbb arány tehát azt mutatja, hogy a közeljövőben **várhatóan erősödni fog a térségben folyó és a határon átnyúló kooperáció, azonban ennek elsődleges feltétele a Szerbia határmenti térségében található logisztikai központok számának növelése illetve szolgáltatásaik fejlesztése.**

Az alábbi táblázat illetve kördiagram bemutatja az abszolút illetve a relatív gyakoriságokat a Szerbia határmenti térségében található logisztikai központok szolgáltatásai iránti érdeklődés tekintetében:

25. táblázat: Érdeklődés Szerbia határmenti logisztikai központjainak szolgáltatásai iránt

Érdeklődés Szerbia határmenti logisztikai központjaitól való szolgáltatások iránt	Válaszadók száma	Vállalkozások aránya
van érdeklődés	21	20,2%
nincs érdeklődés	83	79,8%
Összesen	104	100,0%

24. ábra: Érdeklődés Szerbia határmenti logisztikai központjainak szolgáltatásai iránt



A fentiekben ismertetett eredményekhez hasonlóan, a **Szerbia határmenti térségében található logisztikai központok szolgáltatásainak fejlesztésére hívja fel a figyelmet az az eredményünk is, hogy a legtöbb válaszadó vállalkozás ezen szerbiai logisztikai központok szolgáltatásainak igénybevételét többféle hozzáadott értékű szolgáltatás (Value Added Services) biztosítása estén fontolná meg.** Szintén viszonylag sok cég igényli a pénzügyi racionalizációt a Szerbia határmenti térségében található logisztikai központoktól. Relatív kevés vállalkozás igényli viszont a vállalkozás által ritkán használt javak közvetlen beszerzésének átvállalását illetve azt, hogy legyenek szigorú előírások nagy tömegű rakományok szállítására a városokban.

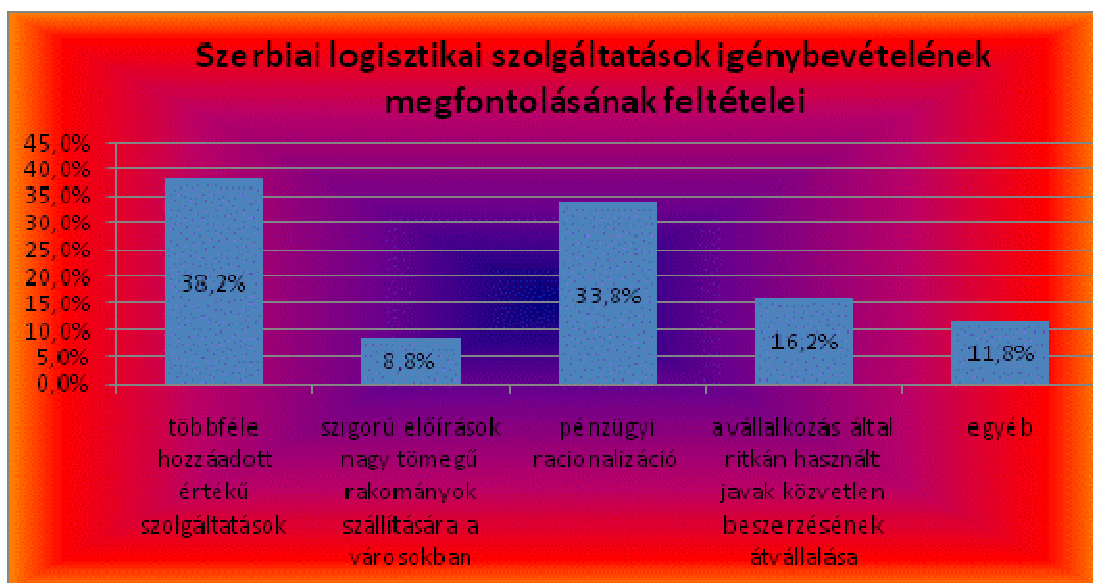
Az alábbi táblázat illetve oszlopdiagram bemutatja az abszolút illetve a relatív gyakoriságokat a Szerbiai logisztikai szolgáltatások igénybevételének a megfontolásának a feltételei tekintetében:

26. táblázat: Szerbiai logisztikai szolgáltatások igénybevételének megfontolása



Szerbiai logisztikai szolgáltatások igénybevételének megfontolásának feltételei	Válaszadók száma	Vállalkozások aránya
többféle hozzáadott értékű szolgáltatás	26	38,2%
szigorú előírások nagy tömegű rakományok szállítására a városokban	6	8,8%
pénzügyi racionalizáció	23	33,8%
a vállalkozás által ritkán használt javak közvetlen beszerzésének átvállalása	11	16,2%
egyéb	8	11,8%
Összesen	74	

25. ábra: Szerbiai logisztikai szolgáltatások igénybevételének megfontolása



A logisztikai fejlesztések Magyarország és Szerbia közti harmonizációjának fontosságát a vállalkozások egy ötfokozatú skálán értékelték. A legalacsonyabb fontosságot kifejező 1-es értéket illetve a legmagasabb fontosságot kifejező 5-ös értéket is viszonylag sok válaszadó

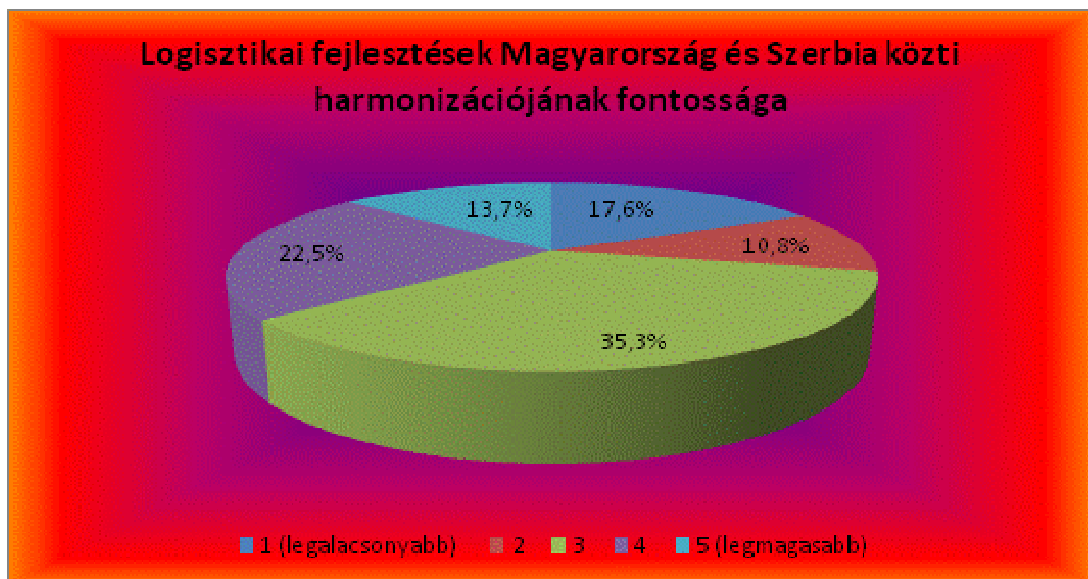
jelölte meg, azonban legjellemzőbb mégis a közepesre értékelt fontosság volt. A fontosság átlagos mértéke pedig 3,04, tehát szintén közepes volt. Ez azt jelenti, hogy **a vállalkozások általában nem tartják elhanyagolható fontosságúnak a logisztikai fejlesztések Magyarország és Szerbia közti harmonizációját, azonban nem is tulajdonítanak ennek túlzott jelentőséget.** Hozzá kell azonban tenni, **hogy a lehetőségeikkel való megismertetést követően a logisztikai harmonizációt lényegesebbnek ítélik meg.**

Az alábbi táblázat illetve kördiagram bemutatja az abszolút illetve a relatív gyakoriságokat a logisztikai fejlesztések Magyarország és Szerbia közti harmonizációjának fontossága tekintetében:

27. táblázat: Logisztikai fejlesztések Magyarország és Szerbia közti harmonizációjának fontossága

Logisztikai fejlesztések Magyarország és Szerbia közti harmonizációjának fontossága	Válaszadók száma	Vállalkozások aránya
1 (legalacsonyabb)	18	17,6%
2	11	10,8%
3	36	35,3%
4	23	22,5%
5 (legmagasabb)	14	13,7%
Összesen	102	100,0%

26. ábra: Logisztikai fejlesztések Magyarország és Szerbia közti harmonizációjának fontossága



3.4. A keresztátlák statisztikai elemzése

A keresztátlák elemzése megerősíti azon feltételezésünket, hogy **azok a cégek általában nagyobb arányban veszik igénybe a logisztikai központok szolgáltatásait, amelyek esetében az export jelentős részesedést képvisel az árbevételben.** A Dél-alföldi Régióban található logisztikai központoknak tehát célszerű jobban koncentrálni az export-orientált cégek igényeire. Meg kell azonban jegyezni, hogy sajátos módon a leginkább export-orientált cégek már valamivel kisebb arányban veszik igénybe a logisztikai központok szolgáltatásait, mint azok a cégek, ahol az export részesedése az árbevételből 11%-50%.

Az alábbi táblázat illetve oszlopdiagram bemutatja a logisztikai központok szolgáltatásainak igénybevételét az export részesedése szerint:

28. táblázat: A logisztikai központok szolgáltatásainak igénybevétele az export részesedése szerint

Az export részesedése az árbevételből	igénybe veszi	nem veszi igénybe
---------------------------------------	---------------	-------------------

meghaladja az 50%-ot	6	11
11%-50%	9	7
1%-10%	1	18
nem éri el az 1%-ot	6	51
Összesen	22	87

27. ábra: A logisztikai központok szolgáltatásainak igénybevétele az export részesedése szerint



A válaszadó vállalkozások alapítása óta eltelt időt vizsgálva megállapítható, hogy a hosszabb ideje működő vállalkozások nagyobb arányban veszik igénybe a logisztikai központok szolgáltatásait. Ezen a téren egy viszonylag erős összefüggésről beszélhetünk, amit az is mutat, hogy a kevesebb mint 2 éve alapított cégek közül egy sem veszi igénybe a logisztikai központok szolgáltatásait. Ezek az eredmények azzal lehetnek magyarázhatóak, hogy a fiatalabb vállalkozások általában kisebbek lehetnek, ezért még nem merült fel részükről igényként a logisztikai központok szolgáltatásainak igénybevétele. Ez arra utal, hogy a **Dél-alföldi Régióban található logisztikai központok elsősorban a hosszabb ideje létező cégekre**

számíthatnak, amelyekre pedig tartósabban alapozhatnak, mivel az ilyen cégek működése stabilabb lehet, mint a fiatalabb vállalkozásoké.

Az alábbi táblázat illetve oszlopdiagram bemutatja a logisztikai központok szolgáltatásainak igénybevételét a vállalkozások alapítása szerint:

29. táblázat: A logisztikai központok szolgáltatásainak igénybevétele a válaszadó vállalkozások alapítása szerint

A vállalkozás alapítása	igénybe veszi	nem veszi igénybe
több mint 10 éve történt	19	66
6-10 éve történt	2	10
2-5 éve történt	1	7
kevesebb mint 2 éve történt	0	4
Összesen	22	87

28. ábra: A logisztikai központok szolgáltatásainak igénybevétele a válaszadó vállalkozások alapítása szerint



A válaszadó vállalkozások tevékenységének típusa illetve a logisztikai központok szolgáltatásainak igénybevétele között erős összefüggés figyelhető meg. Ezt jól mutatja két szélsőséges eset. A nagyüzemi ipari termelést folytató vállalkozások veszik igénybe messze a leggyakrabban a logisztikai központok szolgáltatásait, ami tevékenységük jellegét tekintve érthető. Meglepőnek mondható viszont a másik szélsőséges eset, vagyis az, hogy a legritkábban a mezőgazdasági termelést folytató vállalkozások veszik igénybe a logisztikai központok szolgáltatásait. Ez olyannyira így van, hogy egyetlen mezőgazdasági termelést folytató vállalkozás sem veszi igénybe a logisztikai központok szolgáltatásait. Ez az eredmény utalhat arra, hogy a **Dél-alföldi Régióban található logisztikai központoknak jobban meg kellene célozniuk az agrárcégeket, különös tekintettel arra, hogy egy mezőgazdasági jellegű régióban helyezkednek el.**

Az alábbi táblázat illetve oszlopdiagram bemutatja a logisztikai központok szolgáltatásainak igénybevételét a vállalkozások tevékenységének típusa szerint:

30. táblázat: A logisztikai központok szolgáltatásainak igénybevétele a válaszadó vállalkozások tevékenységének típusa szerint

A vállalkozás tevékenységének típusa	igénybe veszi	nem veszi igénybe
kisüzemi ipari termelés	3	14
nagyüzemi ipari termelés	7	9
mezőgazdasági termelés	0	4
kereskedelem	6	16
egyéb szolgáltatás	6	44
Összesen	22	87

29. ábra: A logisztikai központok szolgáltatásainak igénybevétele a válaszadó vállalkozások tevékenységének típusa szerint



A keresztábrák elemzése megerősíti azon feltételezésünket, hogy a nagyobb méretű vállalkozások erősebben igénylik a logisztikai központok szolgáltatásait, mivel esetükben gyakrabban jelenhet meg olyan tevékenység, amely szükségessé teszi logisztikai központok közreműködését. Ezt az összefüggést jól mutatja, hogy a 200 főnél nagyobb foglalkoztatotti létszámú vállalkozásoknál mintegy 43 %, míg a 10 főnél kevesebb foglalkoztatotti létszámú vállalkozásoknál mintegy 13 % veszi igénybe a logisztikai központok szolgáltatásait. Ez a tény ugyanakkor arra is vallhat, hogy a **Dél-alföldi Régióban található logisztikai központoknak jobban ki kellene elégíteniük a kisvállalkozások igényeit, mivel ezen a téren még igen jelentős növekedési lehetőségek vannak.**

Az alábbi táblázat illetve oszlopdiagram bemutatja a logisztikai központok szolgáltatásainak igénybevételét a vállalkozások foglalkoztatottainak száma szerint:

31. táblázat: A logisztikai központok szolgáltatásainak igénybevétele a válaszadó vállalkozások foglalkoztatottainak száma szerint

A vállalkozás foglalkoztatottainak száma	igénybe veszi	nem veszi igénybe
meghaladja a 200-at	6	8
50-200	5	12
10-49	5	27
nem éri el a 10-et	6	40
Összesen	22	87

30. ábra: A logisztikai központok szolgáltatásainak igénybevétele a válaszadó vállalkozások foglalkoztatottainak száma szerint



A keresztátlák elemzése szintén megerősíti azt a feltételezésünket, hogy a nagyobb szállítási kapacitással rendelkező vállalkozások komolyabb igényt mutatnak a logisztikai központok szolgáltatásai iránt. Ez egy teljes mértékben várható eredmény, mivel a nagyobb szállítási kapacitás nagyobb logisztikai igényekkel jár együtt. A kis szállítási kapacitással rendelkező illetve a szállítási kapacitással nem rendelkező vállalkozásoknak mindössze alig

több mint tizede veszi igénybe a logisztikai központok szolgáltatásait. Ezzel szemben a legnagyobb (200 tonnát meghaladó) szállítási kapacitással rendelkező vállalkozásoknak a fele igénybe veszi a logisztikai központok szolgáltatásait. Érdemes azonban megjegyezni, hogy **mind a nagy, mind a kis szállítási kapacitással rendelkező vállalkozások kiszolgálása területén is komoly fejlődési lehetőség van a Dél-alföldi Régióban található logisztikai központok számára.**

Az alábbi táblázat illetve oszlopdiagram bemutatja a logisztikai központok szolgáltatásainak igénybevételét a vállalkozások szállítási kapacitása szerint:

32. táblázat: A logisztikai központok szolgáltatásainak igénybevétele a válaszadó vállalkozások szállítási kapacitása szerint

A vállalkozás szállítási kapacitása	igénybe veszi	nem veszi igénybe
meghaladja a 200 tonnát	8	8
51-200 tonna	2	5
10-50 tonna	4	8
nem éri el a 10 tonnát	3	26
nincs szállítási kapacitás	5	40
Összesen	22	87

31. ábra: A logisztikai központok szolgáltatásainak igénybevétele a válaszadó vállalkozások szállítási kapacitása szerint



A kereszt táblák elemzése alapján igazolható az a feltételezésünk, hogy a raktárkapacitással rendelkező vállalkozások erősebben igénylik a logisztikai központok szolgáltatásait, mint a raktárkapacitással nem rendelkező vállalkozások. A vállalkozások ezen két típusa között igen jelentős különbség tapasztalható. A raktárkapacitással rendelkező vállalkozásoknak ugyanis mintegy 27 %-a veszi igénybe a logisztikai központok szolgáltatásait, míg a raktárkapacitással nem rendelkező vállalkozások esetében nem éri el a 6 %-ot ez az arány. Ennek az eltérésnek a magyarázata az lehet, hogy a raktárkapacitással nem rendelkező vállalkozások tevékenységének jellege különbözhet a raktárkapacitással rendelkező vállalkozások tevékenységének jellegétől.

Az alábbi táblázat illetve oszlopdiagram bemutatja a logisztikai központok szolgáltatásainak igénybevételét a raktárkapacitással való rendelkezés szerint:

33. táblázat: A logisztikai központok szolgáltatásainak igénybevétele a válaszadó vállalkozások raktárkapacitással való rendelkezése szerint

Rendelkezés raktárkapacitással	igénybe veszi	nem veszi igénybe
--------------------------------	---------------	-------------------

van raktárkapacitás	20	54
nincs raktárkapacitás	2	33
Összesen	22	87

32. ábra: A logisztikai központok szolgáltatásainak igénybevétele a válaszadó vállalkozások raktárkapacitással való rendelkezése szerint



A keresztáblák elemzése alapján **azon cégek általában nagyobb arányban tervezik a logisztikai központok szolgáltatásainak igénybevételét, amelyek esetében az export jelentős részesedést képvisel az árbevételen belül. A Dél-alföldi Régióban található logisztikai központoknak tehát célszerű jobban koncentrálni az export-orientált cégek igényeire.** Meg kell azonban jegyezni, hogy sajátos módon a leginkább export-orientált cégek már valamivel kisebb arányban tervezik a logisztikai központok szolgáltatásainak igénybevételét, mint azok a cégek, ahol az export részesedése az árbevételből 11%-50%. Megállapítható tehát, hogy az export-orientáció vizsgálata a logisztikai központok szolgáltatásainak tervezett illetve tényleges igénybevétele tekintetében is igen hasonló eredményeket adott.

Az alábbi táblázat illetve oszlopdiagram bemutatja a logisztikai központok szolgáltatásainak tervezett igénybevételét az export részesedése szerint:

34. táblázat: A logisztikai központok szolgáltatásainak tervezett igénybevétele az export részesedése szerint

Az export részesedése az árbevételből	tervezi	nem tervezi
meghaladja az 50%-ot	2	7
11%-50%	2	5
1%-10%	1	11
nem éri el az 1%-ot	2	35
Összesen	7	58

33. ábra: A logisztikai központok szolgáltatásainak tervezett igénybevétele az export részesedése szerint



A válaszadó vállalkozások alapítása óta eltelt időt vizsgálva megállapítható, hogy a hosszabb ideje működő vállalkozások nagyobb arányban tervezik a logisztikai központok szolgáltatásainak igénybevételét. Ezen a téren azonban egy sajátos eredményről beszélhetünk, mivel a kevesebb mint 10 éve alapított cégek közül egy sem tervezi a logisztikai központok szolgáltatásainak igénybevételét. Ez az eredmény ismételtén arra utal, hogy a **Dél-alföldi Régióban található logisztikai központoknak elsősorban a hosszabb ideje létező cégekre számíthatnak, amelyekre pedig tartósabban alapozhatnak.**

Az alábbi táblázat illetve oszlopdiagram bemutatja a logisztikai központok szolgáltatásainak tervezett igénybevételét a vállalkozások alapítása szerint:

35. táblázat: A logisztikai központok szolgáltatásainak tervezett igénybevétele a válaszadó vállalkozások alapítása szerint

A vállalkozás alapítása	tervezi	nem tervezi
több mint 10 éve történt	7	45
6-10 éve történt	0	7
2-5 éve történt	0	5
kevesebb mint 2 éve történt	0	1
Összesen	7	58

34. ábra: A logisztikai központok szolgáltatásainak tervezett igénybevétele a válaszadó vállalkozások alapítása szerint



A válaszadó vállalkozások tevékenységének típusa illetve a logisztikai központok szolgáltatásainak tervezett igénybevétele között összefüggés figyelhető meg. Ezt jól mutatja két szélsőséges eset. A nagyüzemi ipari termelést folytató vállalkozások tervezik a leggyakrabban a logisztikai központok szolgáltatásainak igénybevételét. A fentiek fényében meglepőnek már nem mondható viszont a másik szélsőséges eset, vagyis az, hogy a legritkábban a mezőgazdasági termelést folytató vállalkozások tervezik a logisztikai központok szolgáltatásainak igénybevételét. Ez olyannyira így van, hogy egyetlen mezőgazdasági termelést folytató vállalkozás sem tervezi a logisztikai központok szolgáltatásainak igénybevételét. Ez az eredmény ismételtén utalhat arra, hogy a **Dél-alföldi Régióban található logisztikai központoknak jobban meg kellene célozniuk az agrárcégeket.**

Az alábbi táblázat illetve oszlopdiagram bemutatja a logisztikai központok szolgáltatásainak tervezett igénybevételét a vállalkozások tevékenységének típusa szerint:

36. táblázat: A logisztikai központok szolgáltatásainak tervezett igénybevétele a válaszadó vállalkozások tevékenységének típusa szerint

A vállalkozás tevékenységének típusa	tervezi	nem tervezi
kisüzemi ipari termelés	1	6
nagyüzemi ipari termelés	2	8
mezőgazdasági termelés	0	4
kereskedelem	2	10
egyéb szolgáltatás	2	30
Összesen	7	58

35. ábra: A logisztikai központok szolgáltatásainak tervezett igénybevétele a válaszadó vállalkozások tevékenységének típusa szerint



A kereszt táblák elemzése alapján nehéz lenne összefüggést találni a vállalkozások mérete illetve a logisztikai központok szolgáltatásainak tervezett igénybevétele között, mivel míg a 200 főnél nagyobb foglalkoztatotti létszámú vállalkozásoknál 20 % ez az arány, ami a legnagyobb arány, addig a 10 főnél kevesebb foglalkoztatotti létszámú vállalkozásoknál 12 %

ez az arány, ami a második legnagyobb arány. Utóbbi miatt nem jelenthetjük ki, hogy a magasabb foglalkoztatotti létszám nagyobb jövőbeli igénybevétellel jár együtt.

Az alábbi táblázat illetve oszlopdiagram bemutatja a logisztikai központok szolgáltatásainak tervezett igénybevételét a vállalkozások foglalkoztatottainak száma szerint:

37. táblázat: A logisztikai központok szolgáltatásainak tervezett igénybevétele a válaszadó vállalkozások foglalkoztatottainak száma szerint

A vállalkozás foglalkoztatottainak száma	tervezi	nem tervezi
meghaladja a 200-at	2	8
50-200	0	8
10-49	2	20
nem éri el a 10-et	3	22
Összesen	7	58

36. ábra: A logisztikai központok szolgáltatásainak tervezett igénybevétele a válaszadó vállalkozások foglalkoztatottainak száma szerint



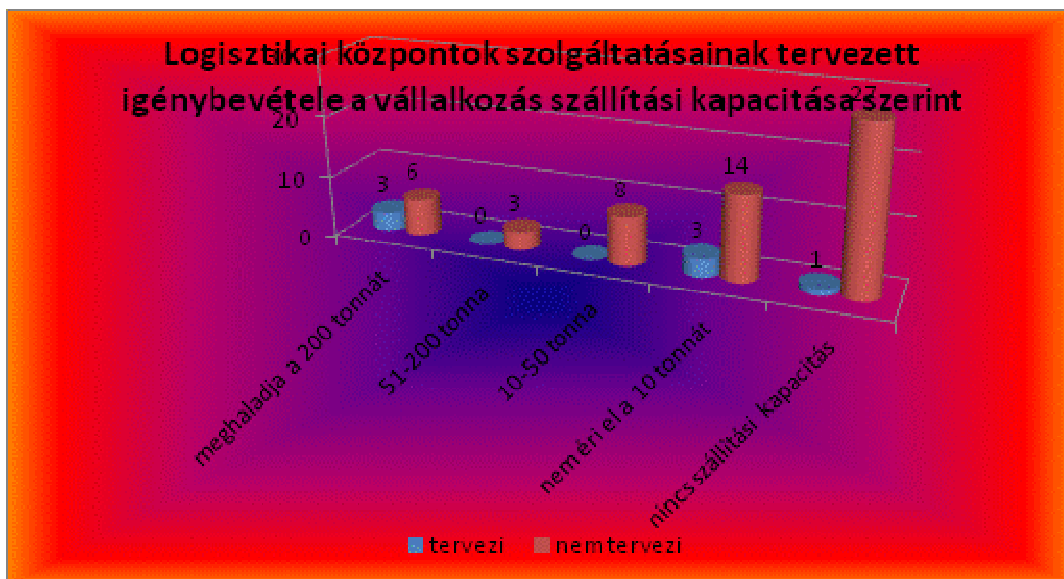
Szintén nehéz lenne összefüggést találni a vállalkozások szállítási kapacitása illetve a logisztikai központok szolgáltatásainak tervezett igénybevétele között, mivel míg a 200 tonnánál nagyobb szállítási kapacitású vállalkozásoknál egyharmad ez az arány, ami a legnagyobb arány, addig a 10 tonnánál kevesebb szállítási kapacitású vállalkozásoknál 17,6 % ez az arány, ami a második legnagyobb arány. Utóbbi miatt nem jelenthetjük ki, hogy a nagyobb szállítási kapacitás erősebb jövőbeli igénybevétellel jár együtt.

Az alábbi táblázat illetve oszlopdiagram bemutatja a logisztikai központok szolgáltatásainak tervezett igénybevételét a vállalkozások szállítási kapacitása szerint:

38. táblázat: A logisztikai központok szolgáltatásainak tervezett igénybevétele a válaszadó vállalkozások szállítási kapacitása szerint

A vállalkozás szállítási kapacitása	tervezi	nem tervezi
megaladja a 200 tonnát	3	6
51-200 tonna	0	3
10-50 tonna	0	8
nem éri el a 10 tonnát	3	14
nincs szállítási kapacitás	1	27
Összesen	7	58

37. ábra: A logisztikai központok szolgáltatásainak tervezett igénybevétele a válaszadó vállalkozások szállítási kapacitása szerint



A keresztáblák elemzése alapján a raktárkapacitással rendelkező vállalkozások inkább tervezik a logisztikai központok szolgáltatásainak igénybevételét, mint a raktárkapacitással nem rendelkező vállalkozások. A vállalkozások ezen két típusa között igen jelentős különbség tapasztalható. A raktárkapacitással rendelkező vállalkozásoknak ugyanis mintegy 16 %-a tervezi a logisztikai központok szolgáltatásainak igénybevételét, míg a raktárkapacitással nem rendelkező vállalkozások esetében 0 % ez az arány. Megállapítható tehát, hogy a raktárkapacitással való rendelkezés vizsgálata a logisztikai központok szolgáltatásainak tervezett illetve tényleges igénybevétele tekintetében is igen hasonló eredményeket adott.

Az alábbi táblázat illetve oszlopdiagram bemutatja a logisztikai központok szolgáltatásainak tervezett igénybevételét a raktárkapacitással való rendelkezés szerint:

39. táblázat: A logisztikai központok szolgáltatásainak tervezett igénybevétele a válaszadó vállalkozások raktárkapacitással való rendelkezése szerint

Rendelkezés raktárkapacitással	tervezi	nem tervezi
van raktárkapacitás	7	37

nincs raktárkapacitás	0	21
Összesen	7	58

38. ábra: A logisztikai központok szolgáltatásainak tervezett igénybevétele a válaszadó vállalkozások raktárkapacitással való rendelkezése szerint



A kereszttáblák elemzése alapján nem találtunk egyértelmű összefüggést az exportnak az árbevételen belüli részesedése illetve a Dél-alföldi Régióban található logisztikai központok ismerete között. Egy ilyen összefüggés feltárásának problematikusságát jól mutatja, hogy míg a leginkább export-orientált cégek sajátos módon mindössze 20 %-os arányban ismerik a Dél-alföldi Régióban található logisztikai központokat, addig azoknál a cégeknél, ahol az export részesedése az árbevételből 11%-50% ez az arány 56,25 %. Ennek ellenére nem állíthatjuk azt, hogy a kisebb export-orientáció a Dél-alföldi Régióban található logisztikai központok jobb ismeretével járna együtt, mivel azoknál a cégeknél, ahol az export részesedése az árbevételből 1%-10% ez az arány mindössze 11 %. Az előbbi adatok mindenesetre arra mutatnak, hogy **elsősorban az erősen export-orientált vállalkozások**

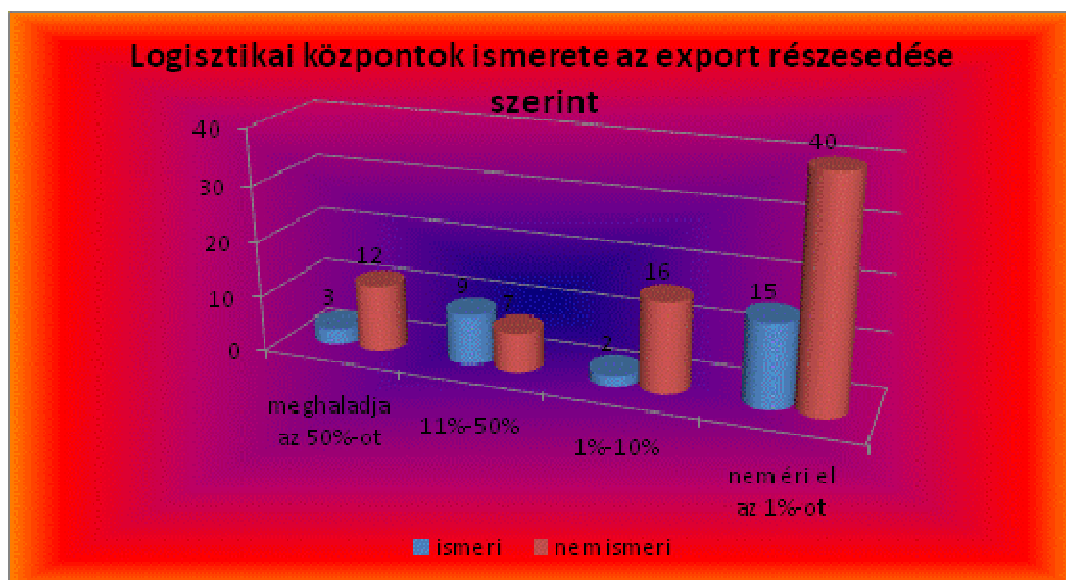
körében szükséges fokozni a Dél-alföldi Régióban található logisztikai központok ismertségét.

Az alábbi táblázat illetve oszlopdiagram bemutatja a Dél-alföldi Régióban található logisztikai központok ismeretét az export részesedése szerint:

40. táblázat: A logisztikai központok ismerete az export részesedése szerint

Az export részesedése az árbevételből	ismeri	nem ismeri
meghaladja az 50%-ot	3	12
11%-50%	9	7
1%-10%	2	16
nem éri el az 1%-ot	15	40
Összesen	29	75

39. ábra: A logisztikai központok ismerete az export részesedése szerint



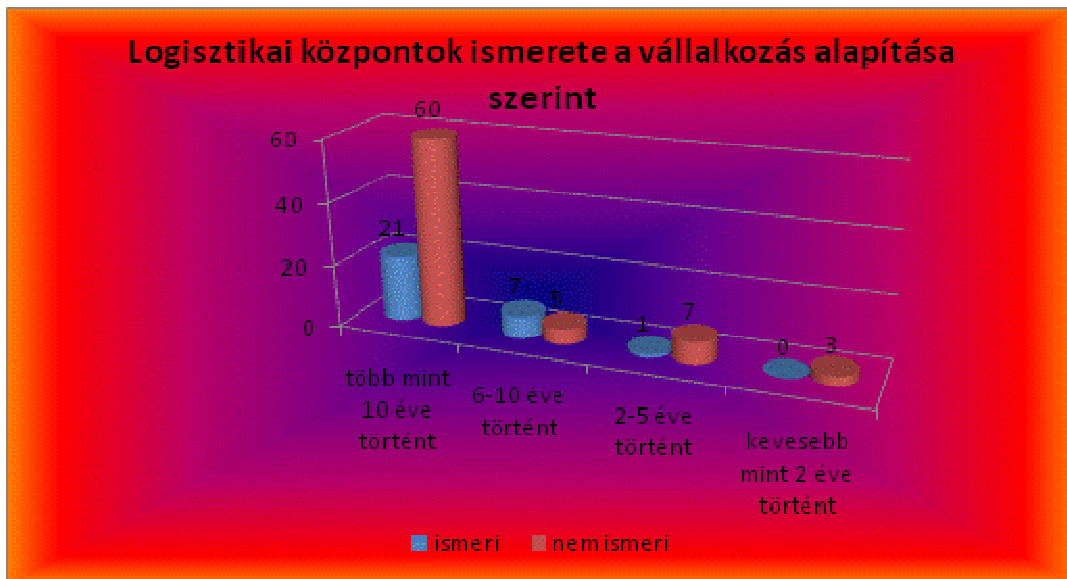
A válaszadó vállalkozások alapítása óta eltelt időt vizsgálva megállapítható, hogy a hosszabb ideje működő vállalkozások nagyobb arányban ismerik a Dél-alföldi Régióban található logisztikai központokat. Az összefüggés azzal lehet magyarázható, hogy a rövidebb ideje létező cégeknek kevesebb idejük állt rendelkezésre a logisztikai központok megismerésére. Ezen a téren viszont csak egy gyenge összefüggésről beszélhetünk, amit az is mutat, hogy bár a kevesebb mint 2 éve alapított cégek közül egy sem ismeri a Dél-alföldi Régióban található logisztikai központokat, ami alátámasztja az összefüggést. Ezzel szemben azonban a Dél-alföldi Régióban található logisztikai központokat nem a több mint 10 éve alapított cégek ismerik a legnagyobb arányban, hanem a 6-10 éve alapított cégek. Utóbbi vállalkozások esetében mintegy 58 % ez az arány, ami kimagaslóan a legnagyobb. Ezek az eredmények azt mutatják, hogy a **Dél-alföldi Régióban található logisztikai központoknak elsősorban a rövidebb ideje létező cégeknek a körében kell az ismertségüket javítani.**

Az alábbi táblázat illetve oszlopdiagram bemutatja a Dél-alföldi Régióban található logisztikai központok ismeretét a vállalkozások alapítása szerint:

41. táblázat: A logisztikai központok ismerete a válaszadó vállalkozások alapítása szerint

A vállalkozás alapítása	ismeri	nem ismeri
több mint 10 éve történt	21	60
6-10 éve történt	7	5
2-5 éve történt	1	7
kevesebb mint 2 éve történt	0	3
Összesen	29	75

40. ábra: A logisztikai központok ismerete a válaszadó vállalkozások alapítása szerint



A válaszadó vállalkozások tevékenységének típusa illetve a Dél-alföldi Régióban található logisztikai központok ismerete között egyértelmű összefüggés nem figyelhető meg. A Dél-alföldi Régióban található logisztikai központok ismerete a nagyüzemi ipari termelést folytató vállalkozások illetve a mezőgazdasági termelést folytató vállalkozások körében a legnagyobb. Meg kell azonban jegyezni, hogy utóbbi vállalkozások válaszainak száma igen alacsony, ezért messzemenő következtetéseket nem lehet ezzel kapcsolatban levonni. Általánosságban azt mondhatjuk, hogy **a vállalkozások tevékenységének típusától függetlenül növelni kell a Dél-alföldi Régióban található logisztikai központok ismeretségét.**

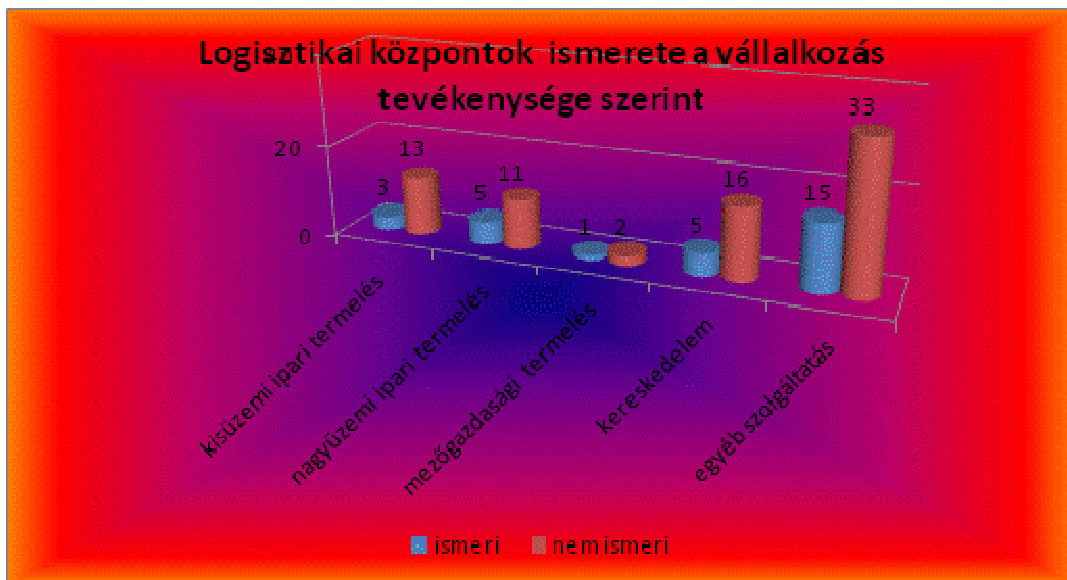
Az alábbi táblázat illetve oszlopdiaagram bemutatja a Dél-alföldi Régióban található logisztikai központok ismeretét a vállalkozások tevékenységének típusa szerint:

42. táblázat: A logisztikai központok ismerete a válaszadó vállalkozások tevékenységének típusa szerint

A vállalkozás tevékenységének típusa	ismeri	nem ismeri
--------------------------------------	--------	------------

kisüzemi ipari termelés	3	13
nagyüzemi ipari termelés	5	11
mezőgazdasági termelés	1	2
kereskedelem	5	16
egyéb szolgáltatás	15	33
Összesen	29	75

41. ábra: A logisztikai központok ismerete a válaszadó vállalkozások tevékenységének típusa szerint



A kereszttáblák elemzése alapján a nagyobb méretű vállalkozások jobban ismerik a Dél-alföldi Régióban található logisztikai központokat. Ennek az lehet a magyarázata, hogy esetükben gyakrabban jelenhet meg olyan tevékenység, amely szükségessé teszi a logisztikai központok ismeretét. Ezt az összefüggést jól mutatja, hogy a 200 főnél nagyobb foglalkoztatotti létszámú vállalkozásoknál mintegy 43 %, míg a 10 főnél kevesebb foglalkoztatotti létszámú vállalkozásoknál mintegy 18 % ismeri a Dél-alföldi Régióban logisztikai központokat. Ez a tény ugyanakkor arra is vallhat, hogy a **Dél-alföldi Régióban**

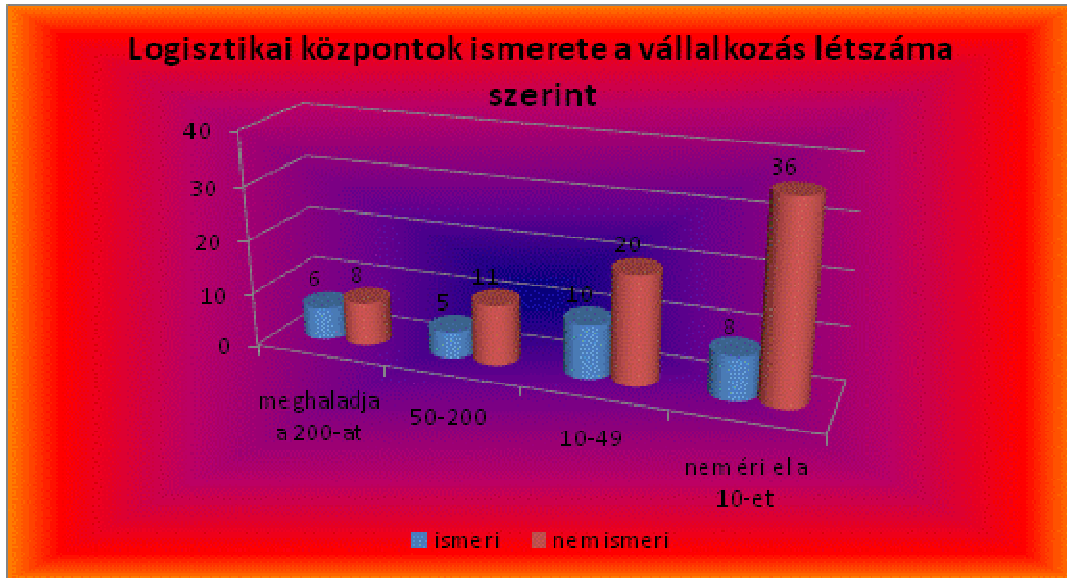
található logisztikai központoknak jobban meg kellene ismertetniük magukat a kisvállalkozások körében, mivel ezen a téren még igen jelentős hiányosságok tapasztalhatók.

Az alábbi táblázat illetve oszlopdiagram bemutatja a Dél-alföldi Régióban található logisztikai központok ismeretét a vállalkozások foglalkoztatottainak száma szerint:

43. táblázat: A logisztikai központok ismerete a válaszadó vállalkozások foglalkoztatottainak száma szerint

A vállalkozás foglalkoztatottainak száma	ismeri	nem ismeri
meghaladja a 200-at	6	8
50-200	5	11
10-49	10	20
nem éri el a 10-et	8	36
Összesen	29	75

42. ábra: A logisztikai központok ismerete a válaszadó vállalkozások foglalkoztatottainak száma szerint



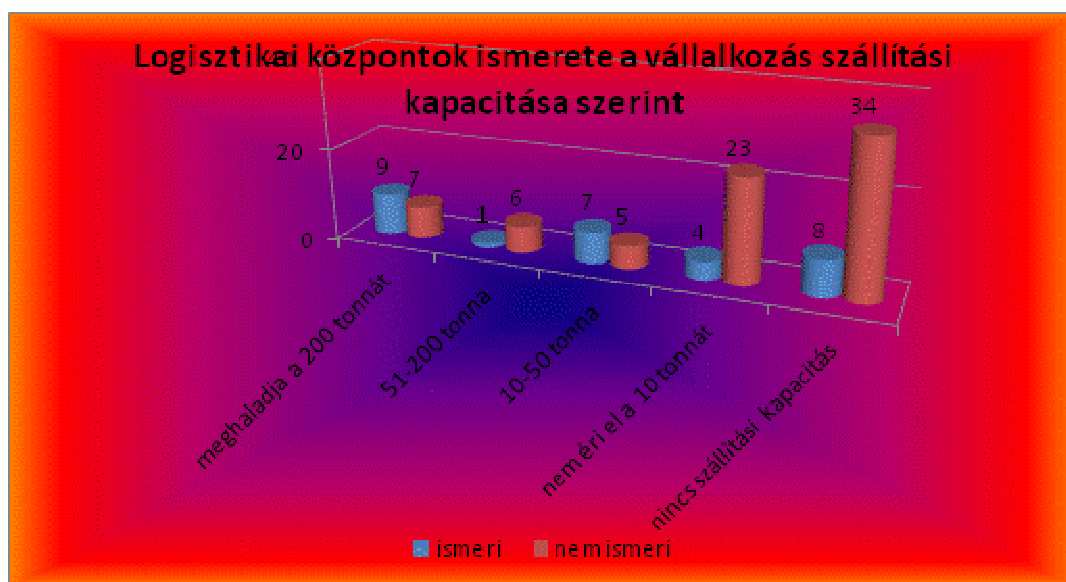
A keresztábrák elemzése alapján a nagyobb szállítási kapacitással rendelkező vállalkozások jobban ismerik a Dél-alföldi Régióban található logisztikai központokat. Ez egy teljes mértékben várható eredmény, mivel miként arra a fentiekben már rámutattunk, a nagyobb szállítási kapacitás nagyobb logisztikai igényekkel jár együtt, így a logisztikai központok jobb ismeretével is. A kis szállítási kapacitással rendelkező illetve a szállítási kapacitással nem rendelkező vállalkozásoknak nem sokkal több mint tizede ismeri a Dél-alföldi Régióban található logisztikai központokat. Ezzel szemben a legnagyobb (200 tonnát meghaladó) szállítási kapacitással rendelkező vállalkozásoknak több mint fele ismeri a Dél-alföldi Régióban található logisztikai központokat. Érdeemes azonban megjegyezni, hogy az összefüggés a szállítási kapacitás illetve a Dél-alföldi Régióban található logisztikai központok ismerete között nem túl erős, mivel a viszonylag nagy (51-200 tonna) szállítási kapacitással rendelkező vállalkozásoknak mindössze 14 %-a ismeri a Dél-alföldi Régióban található logisztikai központokat. Ez azt mutatja, hogy **mind a nagy, mind a kis szállítási kapacitással rendelkező vállalkozások körében jobban meg kellene ismertetni a Dél-alföldi Régióban található logisztikai központokat.**

Az alábbi táblázat illetve oszlopdiagram bemutatja a Dél-alföldi Régióban található logisztikai központok ismeretét a vállalkozások szállítási kapacitása szerint:

44. táblázat: A logisztikai központok ismerete a válaszadó vállalkozások szállítási kapacitása szerint

A vállalkozás szállítási kapacitása	ismeri	nem ismeri
megaladja a 200 tonnát	9	7
51-200 tonna	1	6
10-50 tonna	7	5
nem éri el a 10 tonnát	4	23
nincs szállítási kapacitás	8	34
Összesen	29	75

43. ábra: A logisztikai központok ismerete a válaszadó vállalkozások szállítási kapacitása szerint



A kereszttáblák elemzése alapján a raktárkapacitással rendelkező vállalkozások nagyjából ugyanolyan (27 % körüli) arányban ismerik a Dél-alföldi Régióban található logisztikai központokat, mint a raktárkapacitással nem rendelkező vállalkozások. Ez azt jelenti, hogy nem találtunk összefüggést a Dél-alföldi Régióban található logisztikai központok ismerete illetve a raktárkapacitással való rendelkezés között. A vállalkozások ezen két típusa között jelentős különbség nem tapasztalható. A raktárkapacitással rendelkező vállalkozásoknak ugyanis mintegy 28,6 %-a ismeri a logisztikai központokat, míg a raktárkapacitással nem rendelkező vállalkozások esetében 26,5 % ez az arány.

Az alábbi táblázat illetve oszlopdiagram bemutatja a Dél-alföldi Régióban található logisztikai központok ismeretét a raktárkapacitással való rendelkezés szerint:

45. táblázat: A logisztikai központok ismerete a válaszadó vállalkozások raktárkapacitással való rendelkezése szerint

Rendelkezés raktárkapacitással	ismeri	nem ismeri
van raktárkapacitás	20	50
nincs raktárkapacitás	9	25
Összesen	29	75

44. ábra: A logisztikai központok ismerete a válaszadó vállalkozások raktárkapacitással való rendelkezése szerint





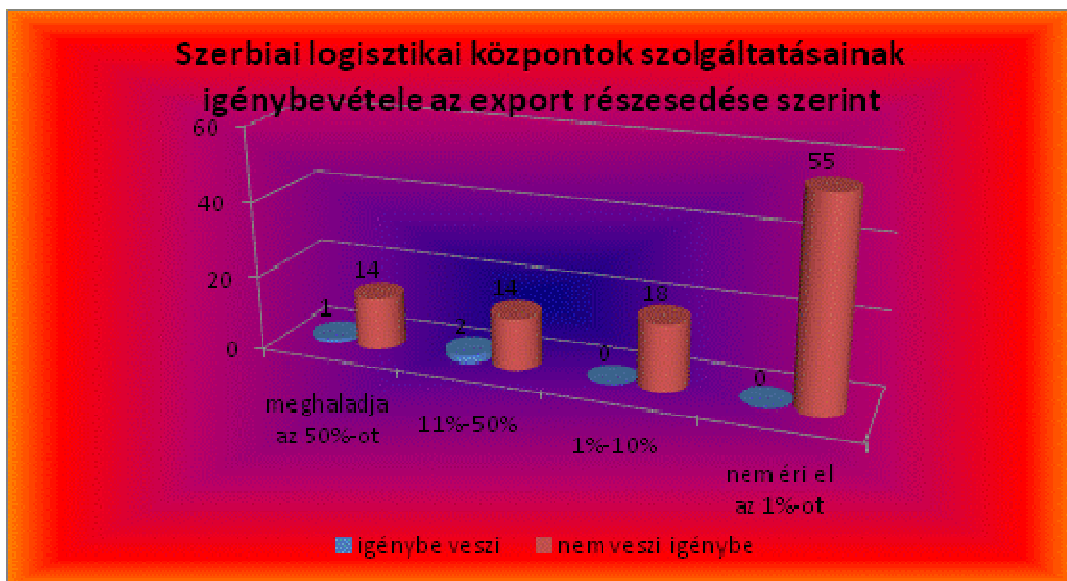
A kereszt táblák elemzése alapján azon cégek általában nagyobb arányban veszik igénybe a Szerbia határmenti térségében található logisztikai központok szolgáltatásait, amelyek esetében az export jelentős részesedést képvisel az árbevételben. A **Szerbia határmenti térségében található logisztikai központoknak tehát célszerű jobban koncentrálni az export-orientált cégek igényeire.** Meg kell azonban jegyezni, hogy sajátos módon a leginkább export-orientált cégek már valamivel kisebb arányban veszik igénybe a logisztikai központok szolgáltatásait, mint azok a cégek, ahol az export részesedése az árbevételből 11%-50%. Fontos ugyanakkor hangsúlyozni, hogy rendkívül kevés vállalkozás veszi igénybe a Szerbia határmenti térségében található logisztikai központok szolgáltatásait, tehát statisztikai értelemben szignifikáns összefüggés nem található az export-orientáció és a Szerbia határmenti térségében található logisztikai központok igénybevétele között.

Az alábbi táblázat illetve oszlopdiagram bemutatja a Szerbia határmenti térségében található logisztikai központok szolgáltatásainak igénybe vételét az export részesedése szerint:

46. táblázat: A Szerbia határmenti térségében található logisztikai központok szolgáltatásainak igénybevétele az export részesedése szerint

Az export részesedése az árbevételből	igénybe veszi	nem veszi igénybe
meghaladja az 50%-ot	1	14
11%-50%	2	14
1%-10%	0	18
nem éri el az 1%-ot	0	55
Összesen	3	101

45. ábra: A Szerbia határmenti térségében található logisztikai központok szolgáltatásainak igénybevétele az export részesedése szerint



A válaszadó vállalkozások alapítása óta eltelt időt vizsgálva megállapítható, hogy a hosszabb ideje működő vállalkozások nagyobb arányban veszik igénybe a Szerbia határmenti térségében található logisztikai központok szolgáltatásait. Ismételten hangsúlyozni kell azonban, hogy rendkívül kevés vállalkozás veszi igénybe a Szerbia határmenti térségében található logisztikai központok szolgáltatásait, tehát statisztikai értelemben szignifikáns

összefüggés nem található. A vállalkozások alacsony számát az is mutatja, hogy a kevesebb mint 10 éve alapított cégek közül egy sem veszi igénybe a Szerbia határmenti térségében található logisztikai központok szolgáltatásait, ugyanakkor a több mint 10 éve alapított cégek között is mindössze 3,7 % ez az arány.

Az alábbi táblázat illetve oszlopdiagram bemutatja a Szerbia határmenti térségében található logisztikai központok szolgáltatásainak igénybevételét a vállalkozások alapítása szerint:

47. táblázat: A Szerbia határmenti térségében található logisztikai központok szolgáltatásainak igénybevétele a válaszadó vállalkozások alapítása szerint

A vállalkozás alapítása	igénybe veszi	nem veszi igénybe
több mint 10 éve történt	3	78
6-10 éve történt	0	12
2-5 éve történt	0	8
kevesebb mint 2 éve történt	0	3
Összesen	3	101

46. ábra: A Szerbia határmenti térségében található logisztikai központok szolgáltatásainak igénybevétele a válaszadó vállalkozások alapítása szerint



A válaszadó vállalkozások tevékenységének típusa illetve a Szerbia határmenti térségében található logisztikai központok szolgáltatásainak igénybevétele között statisztikai értelemben szignifikáns összefüggés nem figyelhető meg a fentiek következtében. Meglepőnek mondható viszont, hogy a leggyakrabban a mezőgazdasági termelést folytató vállalkozások veszik igénybe a Szerbia határmenti térségében található logisztikai központok szolgáltatásait, ami az ellenkezője a hazánkban található logisztikai központok szolgáltatásai kapcsán talált helyzettel. Ez az eredmény azonban egyetlen mezőgazdasági termelést folytató vállalkozásnak köszönhető, tehát a véletlen következménye is lehet.

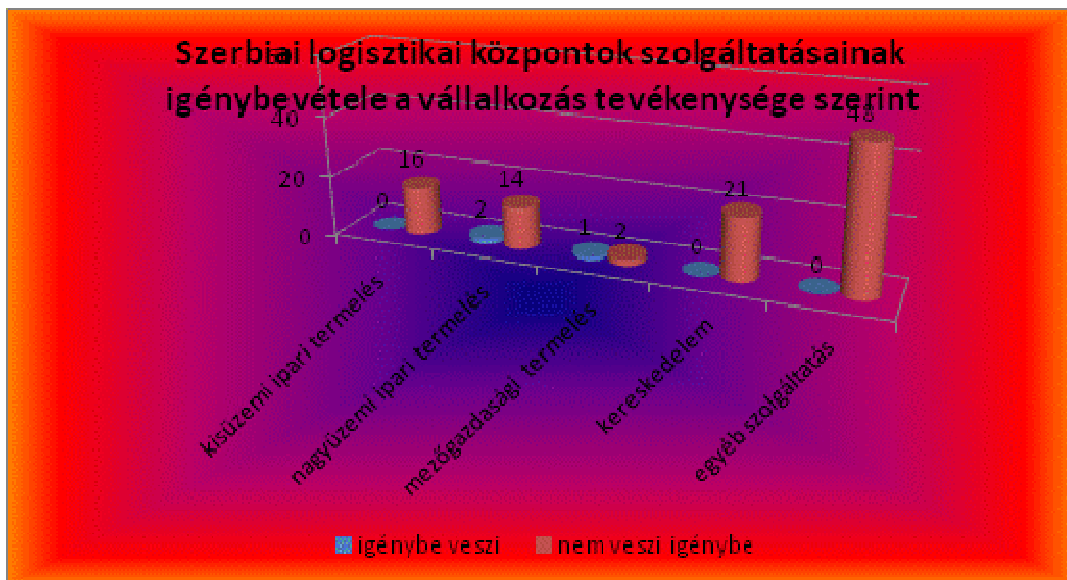
Az alábbi táblázat illetve oszlopdiagram bemutatja a Szerbia határmenti térségében található logisztikai központok szolgáltatásainak igénybevételét a vállalkozások tevékenységének típusa szerint:

48. táblázat: A Szerbia határmenti térségében található logisztikai központok szolgáltatásainak igénybevétele a válaszadó vállalkozások tevékenységének típusa szerint

A vállalkozás tevékenységének típusa	igénybe veszi	nem veszi igénybe
--------------------------------------	---------------	-------------------

kisüzemi ipari termelés	0	16
nagyüzemi ipari termelés	2	14
mezőgazdasági termelés	1	2
kereskedelem	0	21
egyéb szolgáltatás	0	48
Összesen	3	101

47. ábra: A Szerbia határmenti térségében található logisztikai központok szolgáltatásainak igénybevétele a válaszadó vállalkozások tevékenységének típusa szerint



Adataink arra utalnak, hogy a nagyobb méretű vállalkozások erősebben igénylik a Szerbia határmenti térségében található logisztikai központok szolgáltatásait. Ezt az összefüggést mutatja, hogy a 200 főnél nagyobb foglalkoztatotti létszámú vállalkozásoknál mintegy 7 %, az 50 és 200 fő közötti foglalkoztatotti létszámú vállalkozásoknál 12,5 % veszi igénybe a Szerbia határmenti térségében található logisztikai központok szolgáltatásait, míg az 50 fő alatti foglalkoztatotti létszámú vállalkozások egyáltalán nem veszik igénybe a Szerbia határmenti térségében található logisztikai központok szolgáltatásait.

Az alábbi táblázat illetve oszlopdiagram bemutatja a Szerbia határmenti térségében található logisztikai központok szolgáltatásainak igénybevételét a vállalkozások foglalkoztatottainak száma szerint:

49. táblázat: A Szerbia határmenti térségében található logisztikai központok szolgáltatásainak igénybevétele a válaszadó vállalkozások foglalkoztatottainak száma szerint

A vállalkozás foglalkoztatottainak száma	igénybe veszi	nem veszi igénybe
meghaladja a 200-at	1	13
50-200	2	14
10-49	0	30
nem éri el a 10-et	0	44
Összesen	3	101

48. ábra: A Szerbia határmenti térségében található logisztikai központok szolgáltatásainak igénybevétele a válaszadó vállalkozások foglalkoztatottainak száma szerint



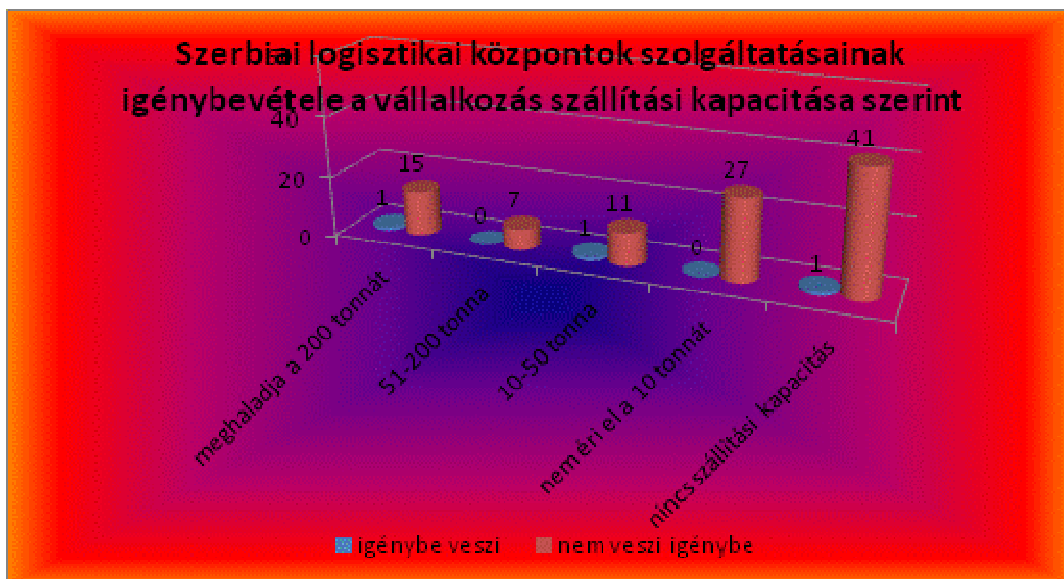
A kereszt táblák elemzése alapján nem találtunk összefüggést a szállítási kapacitás illetve a Szerbia határmenti térségében található logisztikai központok szolgáltatásainak igénybevétele között. A nagy és a kis szállítási kapacitással rendelkező illetve a szállítási kapacitással nem rendelkező vállalkozásoknak is kevesebb mint tizede veszi igénybe a Szerbia határmenti térségében található logisztikai központok szolgáltatásait. Érdemes tehát megjegyezni, hogy **mind a nagy, mind a kis szállítási kapacitással rendelkező vállalkozások kiszolgálása területén is komoly fejlődési lehetőség van a Szerbia határmenti térségében található logisztikai központok számára.**

Az alábbi táblázat illetve oszlopdiagram bemutatja a Szerbia határmenti térségében található logisztikai központok szolgáltatásainak igénybevételét a vállalkozások szállítási kapacitása szerint:

50. táblázat: A Szerbia határmenti térségében található logisztikai központok szolgáltatásainak igénybevétele a válaszadó vállalkozások szállítási kapacitása szerint

A vállalkozás szállítási kapacitása	igénybe veszi	nem veszi igénybe
megaladja a 200 tonnát	1	15
51-200 tonna	0	7
10-50 tonna	1	11
nem éri el a 10 tonnát	0	27
nincs szállítási kapacitás	1	41
Összesen	3	101

49. ábra: A Szerbia határmenti térségében található logisztikai központok szolgáltatásainak igénybevétele a válaszadó vállalkozások szállítási kapacitása szerint



A kereszttáblák elemzése alapján a raktárkapacitással rendelkező vállalkozások erősebben igénylik a Szerbia határmenti térségében található logisztikai központok szolgáltatásait, mint a raktárkapacitással nem rendelkező vállalkozások. A vállalkozások ezen két típusa között azonban statisztikai értelemben szignifikáns különbség nem tapasztalható. A raktárkapacitással rendelkező vállalkozásoknak ugyanis mindössze 4,3 %-a veszi igénybe a Szerbia határmenti térségében található logisztikai központok szolgáltatásait, igaz, hogy a raktárkapacitással nem rendelkező vállalkozások esetében 0 % ez az arány.

Az alábbi táblázat illetve oszlopdiagram bemutatja a Szerbia határmenti térségében található logisztikai központok szolgáltatásainak igénybevételét a raktárkapacitással való rendelkezés szerint:

51. táblázat: A Szerbia határmenti térségében található logisztikai központok szolgáltatásainak igénybevétele a válaszadó vállalkozások raktárkapacitással való rendelkezése szerint

Rendelkezés raktárkapacitással	igénybe veszi	nem veszi igénybe
--------------------------------	---------------	-------------------

van raktárkapacitás	3	67
nincs raktárkapacitás	0	34
Összesen	3	101

50. ábra: A Szerbia határmenti térségében található logisztikai központok szolgáltatásainak igénybevétele a válaszadó vállalkozások raktárkapacitással való rendelkezése szerint



A keresztátlák elemzése alapján a Szerbia határmenti térségében található logisztikai központok szolgáltatásai iránti érdeklődés illetve az exportnak az árbevételen belüli részesedése között nem találtunk összefüggést. Meg kell azonban jegyezni, hogy sajátos módon a leginkább export-orientált cégek valamivel kisebb arányban érdeklődnek a logisztikai központok szolgáltatásai iránt, mint azok a cégek, ahol az export részesedése az árbevételből 1%-10%. Fontos ugyanakkor hangsúlyozni, hogy sokkal kevesebb vállalkozás veszi igénybe a Szerbia határmenti térségében található logisztikai központok szolgáltatásait, mint amennyi érdeklődik ezen logisztikai központok igénybevétele iránt, vagyis **a Szerbia**

határmenti térségében található logisztikai központok előtt a közeljövőben várhatóan igen jelentős fejlődés áll, elsősorban a számottevő exporttal rendelkező vállalkozások révén.

Az alábbi táblázat illetve oszlopdiagram bemutatja a Szerbia határmenti térségében található logisztikai központok szolgáltatásainak igénybevétele iránti érdeklődést az export részesedése szerint:

52. táblázat: A Szerbia határmenti térségében található logisztikai központok szolgáltatásainak igénybevétele iránti érdeklődés az export részesedése szerint

Az export részesedése az árbevételből	érdeklődik	nem érdeklődik
meghaladja az 50%-ot	5	10
11%-50%	3	13
1%-10%	7	11
nem éri el az 1%-ot	6	49
Összesen	21	83

51. ábra: A Szerbia határmenti térségében található logisztikai központok szolgáltatásainak igénybevétele iránti érdeklődés az export részesedése szerint



A válaszadó vállalkozások alapítása óta eltelt időt vizsgálva megállapítható, hogy a hosszabb ideje működő vállalkozások nagyobb arányban érdeklődnek a Szerbia határmenti térségében található logisztikai központok szolgáltatásai iránt. A kevesebb mint 2 éve alapított cégek közül egy sem érdeklődik a Szerbia határmenti térségében található logisztikai központok szolgáltatásai iránt, ugyanakkor a több mint 10 éve alapított cégek között már mintegy 22 % ez az arány.

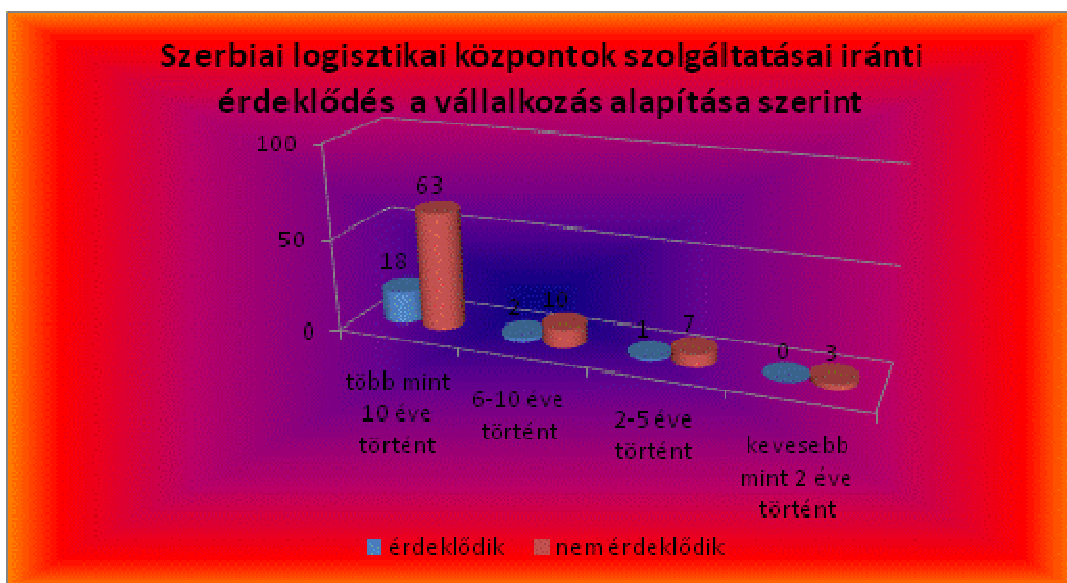
Az alábbi táblázat illetve oszlopdiagram bemutatja a Szerbia határmenti térségében található logisztikai központok szolgáltatásainak igénybevétele iránti érdeklődést a vállalkozások alapítása szerint:

53. táblázat: A Szerbia határmenti térségében található logisztikai központok szolgáltatásainak igénybevétele iránti érdeklődés a válaszadó vállalkozások alapítása szerint

A vállalkozás alapítása	érdeklődik	nem érdeklődik
több mint 10 éve történt	18	63

6-10 éve történt	2	10
2-5 éve történt	1	7
kevesebb mint 2 éve történt	0	3
Összesen	21	83

52. ábra: A Szerbia határmenti térségében található logisztikai központok szolgáltatásainak igénybevétele iránti érdeklődés a válaszadó vállalkozások alapítása szerint



A válaszadó vállalkozások tevékenységének típusa illetve a Szerbia határmenti térségében található logisztikai központok szolgáltatásai iránti érdeklődés között statisztikai értelemben szignifikáns összefüggés nem figyelhető meg. Mind a mezőgazdasági, mind az ipari termelést folytató vállalkozásoknak mintegy harmada érdeklődik a Szerbia határmenti térségében található logisztikai központok szolgáltatásai iránt. Az előbbi aránytól csupán a szolgáltatásokkal foglalkozó cégek maradnak el valamelyest.

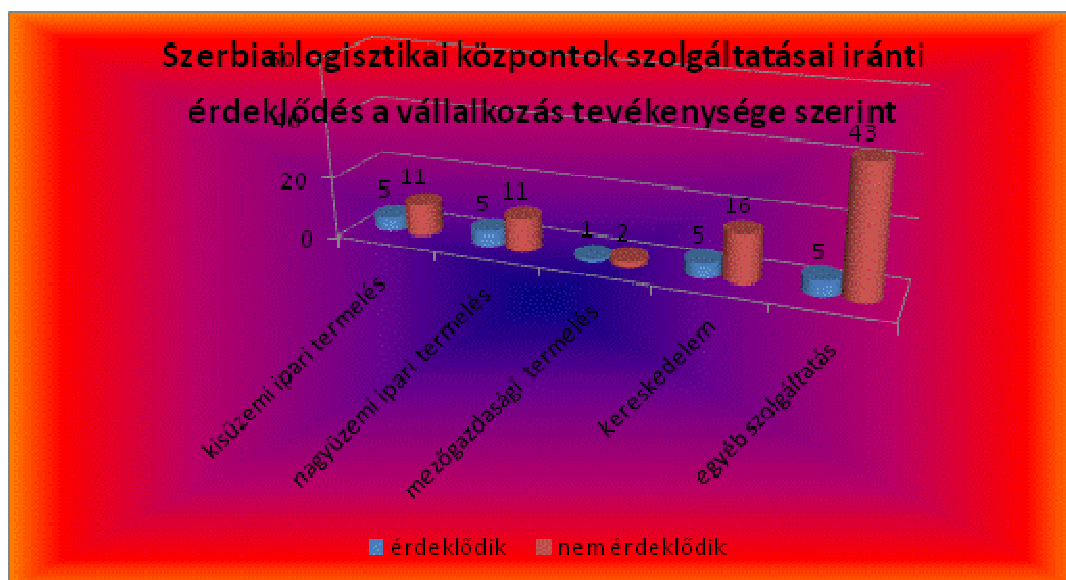
Az alábbi táblázat illetve oszlopdiagram bemutatja a Szerbia határmenti térségében található logisztikai központok szolgáltatásainak igénybevétele iránti érdeklődést a vállalkozások

tevékenységek típusa szerint:

54. táblázat: A Szerbia határmenti térségében található logisztikai központok szolgáltatásainak igénybevétele iránti érdeklődés a válaszadó vállalkozások tevékenységének típusa szerint

A vállalkozás tevékenységének típusa	érdeklődik	nem érdeklődik
kisüzemi ipari termelés	5	11
nagyüzemi ipari termelés	5	11
mezőgazdasági termelés	1	2
kereskedelem	5	16
egyéb szolgáltatás	5	43
Összesen	21	83

53. ábra: A Szerbia határmenti térségében található logisztikai központok szolgáltatásainak igénybevétele iránti érdeklődés a válaszadó vállalkozások tevékenységének típusa szerint



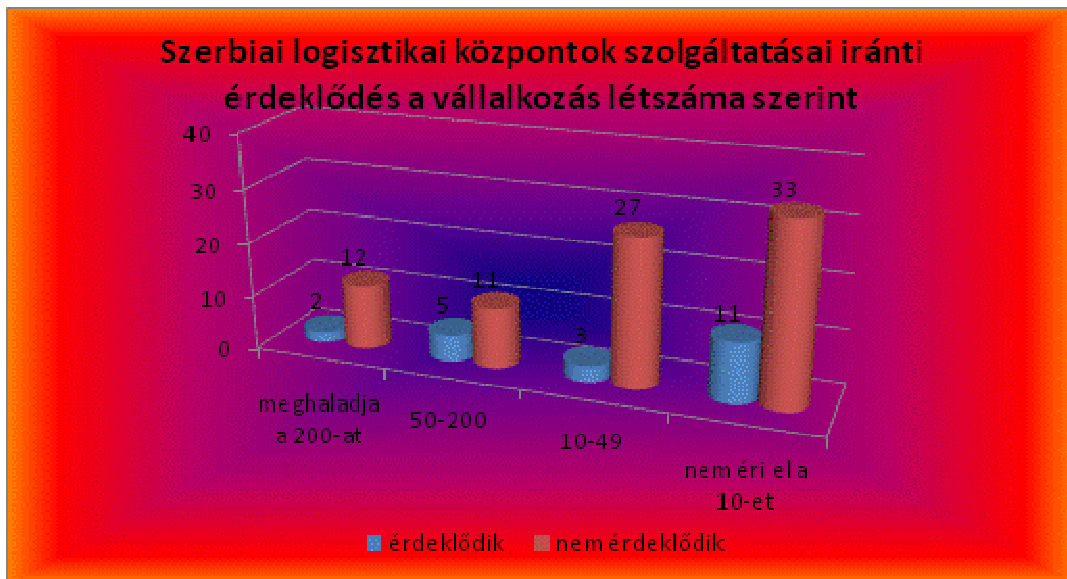
Adataink arra utalnak, hogy a vállalkozások mérete és a Szerbia határmenti térségében található logisztikai központok szolgáltatásai iránti érdeklődés között összefüggés nem figyelhető meg. Ennek az összefüggésnek a hiányát mutatja, hogy a 200 főnél nagyobb foglalkoztatotti létszámú vállalkozásoknál mintegy 14 %, az 50 és 200 fő közötti foglalkoztatotti létszámú vállalkozásoknál 31,25 % érdeklődik a Szerbia határmenti térségében található logisztikai központok szolgáltatásai iránt, míg a 10 és 49 fő közötti foglalkoztatotti létszámú vállalkozásoknak csak a tizede érdeklődik a Szerbia határmenti térségében található logisztikai központok szolgáltatásai iránt.

Az alábbi táblázat illetve oszlopdiagram bemutatja a Szerbia határmenti térségében található logisztikai központok szolgáltatásainak igénybevétele iránti érdeklődést a vállalkozások foglalkoztatottainak száma szerint:

55. táblázat: A Szerbia határmenti térségében található logisztikai központok szolgáltatásainak igénybevétele iránti érdeklődés a válaszadó vállalkozások foglalkoztatottainak száma szerint

A vállalkozás foglalkoztatottainak száma	érdeklődik	nem érdeklődik
meghaladja a 200-at	2	12
50-200	5	11
10-49	3	27
nem éri el a 10-et	11	33
Összesen	21	83

54. ábra: A Szerbia határmenti térségében található logisztikai központok szolgáltatásainak igénybevétele iránti érdeklődés a válaszadó vállalkozások foglalkoztatottainak száma szerint



A keresztátlák elemzése alapján nem találtunk összefüggést a szállítási kapacitás illetve a Szerbia határmenti térségében található logisztikai központok szolgáltatásai iránti érdeklődés között. Az 51-200 tonna szállítási kapacitással rendelkező vállalkozások érdeklődnek a legnagyobb arányban a Szerbia határmenti térségében található logisztikai központok szolgáltatásai iránt. Utóbbi vállalkozásokat pedig a 10-50 tonna szállítási kapacitással rendelkező vállalkozások követik, tehát a Szerbia határmenti térségében található logisztikai központok szolgáltatásai iránti érdeklődés a közepesnek mondható szállítási kapacitással rendelkező vállalkozások esetében valamivel magasabbnak tekinthető.

Az alábbi táblázat illetve oszlopdiagram bemutatja a Szerbia határmenti térségében található logisztikai központok szolgáltatásainak igénybevétele iránti érdeklődést a vállalkozások szállítási kapacitása szerint:

56. táblázat: A Szerbia határmenti térségében található logisztikai központok szolgáltatásainak igénybevétele iránti érdeklődés a válaszadó vállalkozások szállítási kapacitása szerint

A vállalkozás szállítási kapacitása	érdeklődik	nem érdeklődik
meghaladja a 200 tonnát	3	13
51-200 tonna	3	4
10-50 tonna	3	9
nem éri el a 10 tonnát	5	22
nincs szállítási kapacitás	7	35
Összesen	21	83

55. ábra: A Szerbia határmenti térségében található logisztikai központok szolgáltatásainak igénybevétele iránti érdeklődés a válaszadó vállalkozások szállítási kapacitása szerint



A kereszttáblák elemzése alapján a raktárkapacitással rendelkező vállalkozások erősebben érdeklődnek a Szerbia határmenti térségében található logisztikai központok szolgáltatásai iránt, mint a raktárkapacitással nem rendelkező vállalkozások. A vállalkozások ezen két típusa között viszonylag nagy különbség tapasztalható. A raktárkapacitással rendelkező vállalkozásoknak ugyanis mintegy 27 %-a érdeklődik a Szerbia határmenti térségében

található logisztikai központok szolgáltatásai iránt, míg a raktárkapacitással nem rendelkező vállalkozások esetében mindössze 5,9 % ez az arány.

Az alábbi táblázat illetve oszlopdiagram bemutatja a Szerbia határmenti térségében található logisztikai központok szolgáltatásainak igénybevétele iránti érdeklődést a raktárkapacitással való rendelkezés szerint:

57. táblázat: A Szerbia határmenti térségében található logisztikai központok szolgáltatásainak igénybevétele iránti érdeklődés a válaszadó vállalkozások raktárkapacitással való rendelkezése szerint

Rendelkezés raktárkapacitással	érdeklődik	nem érdeklődik
van raktárkapacitás	19	51
nincs raktárkapacitás	2	32
Összesen	21	83

56. ábra: A Szerbia határmenti térségében található logisztikai központok szolgáltatásainak igénybevétele iránti érdeklődés a válaszadó vállalkozások raktárkapacitással való rendelkezése szerint



4. Konklúziók

A kutatás során összegyűjtött adatok többnyire megerősítették illetve nem mondtak ellent a kiinduló feltevéseinknek. A fentiekben felsorolt feltevéseink kapcsán levont következtetéseinket a következőkben ismertetjük.

1. A Dél-alföldi Régióban található logisztikai központok szolgáltatásainak igénybevétele nem megfelelő szintű

A válaszadó vállalkozásoknak mindössze ötödrésze veszi igénybe logisztikai központok szolgáltatásait, tehát eredményeink **megerősítik, hogy a Dél-alföldi Régióban található logisztikai központok szolgáltatásainak igénybevétele valóban nem megfelelő szintű.** Ez az adat azt is mutatja, hogy még igen komoly lehetőségek állnak a Dél-alföldi Régióban található logisztikai központok előtt, amennyiben szolgáltatásaik fejlesztése révén képesekké válnak egy nagyobb vállalkozói kör elérésére.

2. A Dél-alföldi Régióban található logisztikai központokat nem ismerik kellő mértékben a vállalkozások

A válaszadó vállalkozás közel háromnegyede nem ismer logisztikai központokat a Dél-alföldi Régióban, vagyis adataink alapján a **Dél-alföldi Régióban található logisztikai központokat valóban nem ismerik kellő mértékben a vállalkozások.** Ez az adat egyértelműen arra utal, hogy a Dél-alföldi Régióban található logisztikai központok számára igen komoly lehetőséget kínál szolgáltatásaik szélesebb körben való megismertetése.

3. A Dél-alföldi Régióban található logisztikai központok szolgáltatásait viszonylag kevés vállalkozás tervezi igénybe venni

Azon válaszadó cégek közül, amelyek nem veszik igénybe a logisztikai központok



szolgáltatásait, mindössze 10,8 % tervezi, hogy a következő két évben igénybe fogja venni a logisztikai központok szolgáltatásait, azaz adataink **megerősítik, hogy a Dél-alföldi Régióban található logisztikai központok szolgáltatásait viszonylag kevés vállalkozás tervezi igénybe venni.** Ez egy kedvezőtlen eredmény, mivel arra utal, hogy jelenleg viszonylag kevés vállalkozás terveiben szerepel a logisztikai központok szolgáltatásainak igénybevétele, azonban ezen szolgáltatások fejlesztésével ez a helyzet valószínűleg megváltoztatható.

4. A Dél-alföldi Régióban található logisztikai központok szolgáltatásaival elégedettek a vállalkozások

Az elégedettség mértéke összességében valóban nem volt alacsony. Mindössze egyetlen válaszadó jelölte meg a legalacsonyabb elégedettséget kifejező 1-es értéket. Az elégedettség átlagos mértéke pedig 3,42 volt, tehát **eredményeink alapvetően összhangban vannak azzal a feltevésünkkel, hogy a Dél-alföldi Régióban található logisztikai központok szolgáltatásaival elégedettek a vállalkozások.** Hozzá kell azonban tenni, hogy a legmagasabb elégedettséget kifejező 5-ös értéket is kevés válaszadó jelölte meg, vagyis a Dél-alföldi Régióban található logisztikai központok szolgáltatásaival való vállalkozói elégedettség relatíve jónak tekinthető, azonban még jelentősen javítható az elégedettség szintje.

5. A Dél-alföldi Régióban található logisztikai központok szolgáltatásainak igénybevétele során elsődlegesen a költségeket veszik figyelembe a vállalkozások

Adataink **nem erősítik meg azon feltevésünket, hogy a Dél-alföldi Régióban található logisztikai központok szolgáltatásainak igénybevétele során elsődlegesen a költségeket veszik figyelembe a vállalkozások,** mivel a válaszadó cégek mintegy fele a megbízhatóságot tartja a legfontosabb szempontnak a logisztikai központok igénybevétele során. A költséget szintén sok vállalkozás tartja legfőbb szempontnak, azonban kevesebb mint amennyi a megbízhatóságot. Mindezek az eredmények arra vallanak, hogy a Dél-alföldi Régióban található logisztikai központoknak elsősorban a megbízhatóságukat lenne szükséges javítani



illetve szolgáltatásaik költségét csökkenteni, hogy minél több vállalkozás vegye igénybe ezeket a szolgáltatásokat.

6. A Dél-alföldi Régióban található logisztikai központok szolgáltatásai iránti igény összefügg a vállalkozások export-orientációjával

Azok a cégek általában nagyobb arányban veszik igénybe a logisztikai központok szolgáltatásait, amelyek esetében az export jelentős részesedést képvisel az árbevételen belül. A Dél-alföldi Régióban található logisztikai központoknak tehát célszerű jobban koncentrálni az export-orientált cégek igényeire. A keresztábrák elemzése alapján azon cégek általában nagyobb arányban tervezik a logisztikai központok szolgáltatásainak igénybevételét, amelyek esetében az export jelentős részesedést képvisel az árbevételen belül. Megállapítható tehát, hogy az export-orientáció vizsgálata a logisztikai központok szolgáltatásainak tervezett illetve tényleges igénybevétele tekintetében is igen hasonló eredményeket adott. Az adataink tehát **megerősítik, hogy a logisztikai központok szolgáltatásai iránti igény összefügg a vállalkozások export-orientációjával.**

7. A Dél-alföldi Régióban található logisztikai központok szolgáltatásai iránti igény összefügg a vállalkozások működésének időtartamával

A válaszadó vállalkozások alapítása óta eltelt időt vizsgálva megállapítható, hogy a hosszabb ideje működő vállalkozások nagyobb arányban veszik igénybe a logisztikai központok szolgáltatásait. Ezen a téren egy viszonylag erős összefüggésről beszélhetünk. Ezek az eredmények azzal lehetnek magyarázhatók, hogy a fiatalabb vállalkozások általában kisebbek lehetnek, ezért még nem merült fel részükről igényként a logisztikai központok szolgáltatásainak igénybevétele. Ez arra utal, hogy a Dél-alföldi Régióban található logisztikai központok elsősorban a hosszabb ideje létező cégekre számíthatnak, amelyekre pedig tartósabban alapozhatnak, mivel az ilyen cégek működése stabilabb lehet, mint a fiatalabb vállalkozásoké. A válaszadó vállalkozások alapítása óta eltelt időt vizsgálva megállapítható,



hogy a hosszabb ideje működő vállalkozások nagyobb arányban tervezik a logisztikai központok szolgáltatásainak igénybevételét. Ez az eredmény ismételen arra utal, hogy a Dél-alföldi Régióban található logisztikai központoknak elsősorban a hosszabb ideje létező cégekre számíthatnak. Összegezve a fentieket megállapítható, hogy **a logisztikai központok szolgáltatásai iránti igény valóban összefügg a vállalkozások működésének időtartamával.**

8. A Dél-alföldi Régióban található logisztikai központok szolgáltatásai iránti igény összefügg a vállalkozások tevékenységének típusával

A válaszadó vállalkozások tevékenységének típusa illetve a logisztikai központok szolgáltatásainak igénybevétele között erős összefüggés figyelhető meg. Ezt jól mutatja két szélsőséges eset. A nagyüzemi ipari termelést folytató vállalkozások veszik igénybe messze a leggyakrabban a logisztikai központok szolgáltatásait, ami tevékenységük jellegét tekintve érthető. Meglepőnek mondható viszont a másik szélsőséges eset, vagyis az, hogy a legritkábban a mezőgazdasági termelést folytató vállalkozások veszik igénybe a logisztikai központok szolgáltatásait. Ez olyannyira így van, hogy egyetlen mezőgazdasági termelést folytató vállalkozás sem veszi igénybe a logisztikai központok szolgáltatásait. Ez az eredmény utalhat arra, hogy a Dél-alföldi Régióban található logisztikai központoknak jobban meg kellene célozniuk az agrárcégeket, különös tekintettel arra, hogy egy mezőgazdasági jellegű régióban helyezkednek el. A logisztikai központok szolgáltatásainak tényleges igénybevételéhez hasonló eredményeket kaptunk a logisztikai központok szolgáltatásainak tervezett igénybevételénél is, vagyis **a logisztikai központok szolgáltatásai iránti igény valóban összefügg a vállalkozások tevékenységének típusával.**

9. A Dél-alföldi Régióban található logisztikai központok szolgáltatásai iránti igény összefügg a vállalkozások foglalkoztatotti létszámával

A keresztábrák elemzése megerősíti azon feltételezésünket, hogy a nagyobb méretű vállalkozások magasabb arányban veszik igénybe a logisztikai központok szolgáltatásait,



mivel esetükben gyakrabban jelenhet meg olyan tevékenység, amely szükségessé teszi logisztikai központok közreműködését. Ez a tény ugyanakkor arra is vallhat, hogy a Dél-alföldi Régióban található logisztikai központoknak jobban ki kellene elégíteniük a kisvállalkozások igényeit, mivel ezen a téren még igen jelentős növekedési lehetőségek vannak. A keresztábrák elemzése alapján nehéz lenne összefüggést találni a vállalkozások mérete illetve a logisztikai központok szolgáltatásainak tervezett igénybevétele között. Utóbbi miatt nem jelenthetjük ki, hogy a magasabb foglalkoztatotti létszám nagyobb jövőbeli igénybevétellel jár együtt. Összegezve a fentieket, **nem tudtuk egyértelműen megerősíteni, hogy a logisztikai központok szolgáltatásai iránti igény összefügg a vállalkozások foglalkoztatotti létszámával, mivel a logisztikai központok szolgáltatásainak tényleges illetve tervezett igénybevétele erősen eltérő eredményeket mutatott.**

10. A Dél-alföldi Régióban található logisztikai központok szolgáltatásai iránti igény összefügg a vállalkozások szállítási kapacitásával

A keresztábrák elemzése szintén megerősíti azt a feltételezésünket, hogy a nagyobb szállítási kapacitással rendelkező vállalkozások komolyabb igényt mutatnak a logisztikai központok szolgáltatásai iránt. Ez egy teljes mértékben várható eredmény, mivel a nagyobb szállítási kapacitás nagyobb logisztikai igényekkel jár együtt. Érdeemes azonban megjegyezni, hogy mind a nagy, mind a kis szállítási kapacitással rendelkező vállalkozások kiszolgálása területén is komoly fejlődési lehetőség van a Dél-alföldi Régióban található logisztikai központok számára. Nehéz lenne azonban összefüggést találni a vállalkozások szállítási kapacitása illetve a logisztikai központok szolgáltatásainak tervezett igénybevétele között. Utóbbi miatt nem jelenthetjük ki, hogy a nagyobb szállítási kapacitás erősebb jövőbeli igénybevétellel jár együtt. Összegezve a fentieket, **nem tudtuk egyértelműen megerősíteni, hogy a logisztikai központok szolgáltatásai iránti igény összefügg a vállalkozások szállítási kapacitásával, mivel a logisztikai központok szolgáltatásainak tényleges illetve tervezett igénybevétele erősen eltérő eredményeket mutatott.**



11. A Dél-alföldi Régióban található logisztikai központok ismertsége összefügg a vállalkozások export-orientációjával

A kereszt táblák elemzése alapján **nem találtunk egyértelmű összefüggést az exportnak az árbevételen belüli részesedése illetve a Dél-alföldi Régióban található logisztikai központok ismerete között, vagyis nem tudtuk megerősíteni feltevésünket.** Az adatok mindenesetre arra mutatnak, hogy elsősorban az erősen export-orientált vállalkozások körében szükséges fokozni a Dél-alföldi Régióban található logisztikai központok ismertségét.

12. A Dél-alföldi Régióban található logisztikai központok ismertsége összefügg a vállalkozások működésének időtartamával

A válaszadó vállalkozások alapítása óta eltelt időt vizsgálva megállapítható, hogy a hosszabb ideje működő vállalkozások nagyobb arányban ismerik a Dél-alföldi Régióban található logisztikai központokat, vagyis **adataink megerősítik, hogy a Dél-alföldi Régióban található logisztikai központok ismertsége összefügg a vállalkozások működésének időtartamával.** Az összefüggés azzal lehet magyarázható, hogy a rövidebb ideje létező cégeknek kevesebb idejük állt rendelkezésre a logisztikai központok megismerésére. Ezen a téren viszont csak egy gyenge összefüggésről beszélhetünk. Az eredmények azt mutatják, hogy a Dél-alföldi Régióban található logisztikai központoknak elsősorban a rövidebb ideje létező cégeknek a körében kell az ismertségüket javítani.

13. A Dél-alföldi Régióban található logisztikai központok ismertsége összefügg a vállalkozások tevékenységének típusával

A válaszadó **vállalkozások tevékenységének típusa illetve a Dél-alföldi Régióban található logisztikai központok ismerete között egyértelmű összefüggés nem figyelhető meg, vagyis nem tudtuk megerősíteni feltevésünket.** A Dél-alföldi Régióban található logisztikai központok ismerete a nagyüzemi ipari termelést folytató vállalkozások illetve a



mezőgazdasági termelést folytató vállalkozások körében a legnagyobb. Általánosságban azt mondhatjuk, hogy a vállalkozások tevékenységének típusától függetlenül növelni kell a Dél-alföldi Régióban található logisztikai központok ismeretségét.

14. A Dél-alföldi Régióban található logisztikai központok ismertsége összefügg a vállalkozások foglalkoztatotti létszámával

A keresztábrák elemzése alapján a nagyobb méretű vállalkozások jobban ismerik a Dél-alföldi Régióban található logisztikai központokat, vagyis **ez megerősíti azt a feltevésünket, hogy a Dél-alföldi Régióban található logisztikai központok ismertsége összefügg a vállalkozások foglalkoztatotti létszámával.** Ennek az lehet a magyarázata, hogy esetükben gyakrabban jelenhet meg olyan tevékenység, amely szükségessé teszi a logisztikai központok ismeretét. Az előbbi tény ugyanakkor arra is vallhat, hogy a Dél-alföldi Régióban található logisztikai központoknak jobban meg kellene ismertetniük magukat a kisvállalkozások körében, mivel ezen a téren még igen jelentős hiányosságok tapasztalhatók.

15. A Dél-alföldi Régióban található logisztikai központok ismertsége összefügg a vállalkozások szállítási kapacitásával

A keresztábrák elemzése alapján a nagyobb szállítási kapacitással rendelkező vállalkozások jobban ismerik a Dél-alföldi Régióban található logisztikai központokat, vagyis **ez megerősíti azt a feltevésünket, hogy a Dél-alföldi Régióban található logisztikai központok ismertsége összefügg a vállalkozások szállítási kapacitásával.** Ez egy teljes mértékben várható eredmény, mivel miként arra a fentiekben már rámutattunk, a nagyobb szállítási kapacitás nagyobb logisztikai igényekkel jár együtt, így a logisztikai központok jobb ismeretével is. Érdeemes azonban megjegyezni, hogy az összefüggés a szállítási kapacitás illetve a Dél-alföldi Régióban található logisztikai központok ismerete között nem túl erős. Ez azt mutatja, hogy mind a nagy, mind a kis szállítási kapacitással rendelkező vállalkozások körében jobban meg kellene ismertetni a Dél-alföldi Régióban található logisztikai központokat.



16. Mind a beszerzés, mind a vállalkozások által előállított javak szállítása területén a vasúti, a vízi illetve a légi szállításban is kihasználatlan lehetőségek vannak

A válaszadó vállalkozások döntő többsége esetében a közúti szállítás dominál a disztribúció területén. Mindössze néhány cégnél tölt be jelentős szerepet a kombinált vagy a vízi szállítás. A disztribúcióhoz hasonlóan, a különféle termékek és nyersanyagok beszerzése is elsődlegesen közúti szállítás segítségével történik. A legtöbb cégnél a szállítás kizárólag közúton zajlik. Ezek az eredményeink tehát **megerősítik azon feltevésünket, hogy mind a beszerzés, mind a vállalkozások által előállított javak szállítása területén a vasúti, a vízi illetve a légi szállításban is valóban igen komoly kihasználatlan lehetőségek vannak.**

17. A magyar és a szerb vállalkozások közötti kooperáció gyenge

A válaszadó cégek alig több mint tizede folytat együttműködést szerbiai vállalkozásokkal, ami megerősíti, hogy **a magyar és a szerb vállalkozások közötti kooperáció ténylegesen gyenge.** Az előbbi arány viszonylag alacsonynak értékelhető, tekintettel arra, hogy válaszadóink többségének székhelye olyan megyében található, amely határos Szerbiával. Mindez azt mutatja, hogy a magyar illetve a szerb vállalkozások közötti kooperáció területén még komoly lehetőségek mutatkoznak. Ennek egyik eszköze lehet a Magyarország és Szerbia közötti áruforgalomban jelentős szerepet játszó logisztikai központok fejlesztése.

18. Kevés hazai vállalkozás vesz igénybe szolgáltatásokat Szerbia határmenti térségében található logisztikai központoktól

A válaszadó vállalkozásoknak jelenleg elenyésző hányada, közel 3 %-a vesz igénybe szolgáltatást Szerbia határmenti térségében található logisztikai központoktól, vagyis **megerősítést nyert az a feltevésünk, hogy kevés hazai vállalkozás vesz igénybe szolgáltatásokat Szerbia határmenti térségében található logisztikai központoktól.** Az előbbi rendkívül alacsony arány is mutatja a két ország vállalkozásai közötti



együttműködésekben rejlő kihasználatlan lehetőségeket. Ez az alacsony arány azonban azt is mutatja, hogy a Szerbia határmenti térségében található logisztikai központok jelenleg még jelentős fejlesztésre szorulnak. Erre a fejlesztésre a szerbiai politikai rendszer konszolidációjával illetve az Európai Unióhoz való közeledéssel párhuzamosan növekvő uniós források nyújthatnak lehetőséget. Ehhez hozzá kell tenni, hogy a hazánkban felhasználható uniós forrásokból is többet célszerű a logisztikai központok, így a Dél-alföldi Régióban található logisztikai központok fejlesztésére fordítani.

19. A vállalkozások nem tartják fontosnak a logisztikai fejlesztések Magyarország és Szerbia közti harmonizációját

A legalacsonyabb fontosságot kifejező 1-es értéket illetve a legmagasabb fontosságot kifejező 5-ös értéket is viszonylag sok válaszadó jelölte meg, azonban legjellemzőbb mégis a közepesre értékelt fontosság volt. A fontosság átlagos mértéke pedig szintén közepes (3,04) volt, vagyis **eredményeink nem erősítették meg azt a feltevésünket, hogy a vállalkozások nem tartják fontosnak a logisztikai fejlesztések Magyarország és Szerbia közti harmonizációját.** A vállalkozások általában nem tartják elhanyagolható fontosságúnak a logisztikai fejlesztések Magyarország és Szerbia közti harmonizációját, azonban nem is tulajdonítanak ennek túlzott jelentőséget. Hozzá kell azonban tenni, hogy a lehetőségeikkel való megismertetést követően a logisztikai harmonizációt lényegesebbnek ítélik meg.



Táblázatok jegyzéke

1. táblázat: Az export részesedése a válaszadó vállalkozások árbevételéből.....	16
2. táblázat: A válaszadó vállalkozások székhelye	17
3. táblázat: A válaszadó vállalkozások alapítási ideje	19
4. táblázat: A válaszadó vállalkozások tevékenységének típusa.....	20
5. táblázat: A válaszadó vállalkozások foglalkoztatottainak száma	22
6. táblázat: A válaszadó vállalkozások nyilvántartott vevőinek száma.....	23
7. táblázat: A válaszadó vállalkozások disztribúciójának módja	24
8. táblázat: Termékek/nyersanyagok beszerzési módja	25
9. táblázat: Termékek/nyersanyagok beszerzése	26
10. táblázat: A szállítási szolgáltatások rendszeressége	27
11. táblázat: A válaszadó vállalkozások szállítási kapacitása	28
12. táblázat: A válaszadó vállalkozások rendelkezése raktárkapacitással	29
13. táblázat: A válaszadó vállalkozások raktárkapacitása nyitott raktár esetén	30
14. táblázat: A válaszadó vállalkozások raktárkapacitása zárt raktár esetén	32
15. táblázat: A válaszadó vállalkozások hiányzó raktárkapacitása négyzetméterben kifejezve	33
16. táblázat: A válaszadó vállalkozások hiányzó raktárkapacitása raklapban kifejezve	34
17. táblázat: Logisztikai központok szolgáltatásainak igénybevétele	36
18. táblázat: A válaszadó vállalkozások elégedettsége a logisztikai központok szolgáltatásaival	37
19. táblázat: Logisztikai központok szolgáltatásainak tervezett igénybevétele	39
20. táblázat: Logisztikai központok igénybevételeinek legfontosabb szempontja.....	41
21. táblázat: A Dél-alföldi Régióban található logisztikai központok ismerete	42
22. táblázat: A válaszadó vállalkozások kooperációja szerbiai vállalkozásokkal.....	43
23. táblázat: A válaszadó vállalkozások tervezett kooperációja szerbiai vállalkozásokkal	44



24. táblázat: Szolgáltatások igénybevétele Szerbia határmenti térségében található logisztikai központoktól	46
25. táblázat: Érdeklődés Szerbia határmenti logisztikai központjainak szolgáltatásai iránt....	47
26. táblázat: Szerbiai logisztikai szolgáltatások igénybevételének megfontolása.....	48
27. táblázat: Logisztikai fejlesztések Magyarország és Szerbia közti harmonizációjának fontossága	50
28. táblázat: A logisztikai központok szolgáltatásainak igénybevétele az export részesedése szerint	51
29. táblázat: A logisztikai központok szolgáltatásainak igénybevétele a válaszadó vállalkozások alapítása szerint	53
30. táblázat: A logisztikai központok szolgáltatásainak igénybevétele a válaszadó vállalkozások tevékenységének típusa szerint.....	54
31. táblázat: A logisztikai központok szolgáltatásainak igénybevétele a válaszadó vállalkozások foglalkoztatottainak száma szerint	56
32. táblázat: A logisztikai központok szolgáltatásainak igénybevétele a válaszadó vállalkozások szállítási kapacitása szerint	57
33. táblázat: A logisztikai központok szolgáltatásainak igénybevétele a válaszadó vállalkozások raktárkapacitással való rendelkezése szerint.....	58
34. táblázat: A logisztikai központok szolgáltatásainak tervezett igénybevétele az export részesedése szerint	60
35. táblázat: A logisztikai központok szolgáltatásainak tervezett igénybevétele a válaszadó vállalkozások alapítása szerint	61
36. táblázat: A logisztikai központok szolgáltatásainak tervezett igénybevétele a válaszadó vállalkozások tevékenységének típusa szerint.....	63
37. táblázat: A logisztikai központok szolgáltatásainak tervezett igénybevétele a válaszadó vállalkozások foglalkoztatottainak száma szerint	64



38. táblázat: A logisztikai központok szolgáltatásainak tervezett igénybevétele a válaszadó vállalkozások szállítási kapacitása szerint	65
39. táblázat: A logisztikai központok szolgáltatásainak tervezett igénybevétele a válaszadó vállalkozások raktárkapacitással való rendelkezése szerint.....	66
40. táblázat: A logisztikai központok ismerete az export részesedése szerint	68
41. táblázat: A logisztikai központok ismerete a válaszadó vállalkozások alapítása szerint....	69
42. táblázat: A logisztikai központok ismerete a válaszadó vállalkozások tevékenységének típusa szerint	70
43. táblázat: A logisztikai központok ismerete a válaszadó vállalkozások foglalkoztatottainak száma szerint.....	72
44. táblázat: A logisztikai központok ismerete a válaszadó vállalkozások szállítási kapacitása szerint	74
45. táblázat: A logisztikai központok ismerete a válaszadó vállalkozások raktárkapacitással való rendelkezése szerint	75
46. táblázat: A Szerbia határmenti térségében található logisztikai központok szolgáltatásainak igénybevétele az export részesedése szerint	77
47. táblázat: A Szerbia határmenti térségében található logisztikai központok szolgáltatásainak igénybevétele a válaszadó vállalkozások alapítása szerint.....	78
48. táblázat: A Szerbia határmenti térségében található logisztikai központok szolgáltatásainak igénybevétele a válaszadó vállalkozások tevékenységének típusa szerint .	79
49. táblázat: A Szerbia határmenti térségében található logisztikai központok szolgáltatásainak igénybevétele a válaszadó vállalkozások foglalkoztatottainak száma szerint	81
50. táblázat: A Szerbia határmenti térségében található logisztikai központok szolgáltatásainak igénybevétele a válaszadó vállalkozások szállítási kapacitása szerint	82



51. táblázat: A Szerbia határmenti térségében található logisztikai központok szolgáltatásainak igénybevétele a válaszadó vállalkozások raktárkapacitással való rendelkezése szerint.....	83
52. táblázat: A Szerbia határmenti térségében található logisztikai központok szolgáltatásainak igénybevétele iránti érdeklődés az export részesedése szerint.....	85
53. táblázat: A Szerbia határmenti térségében található logisztikai központok szolgáltatásainak igénybevétele iránti érdeklődés a válaszadó vállalkozások alapítása szerint	86
54. táblázat: A Szerbia határmenti térségében található logisztikai központok szolgáltatásainak igénybevétele iránti érdeklődés a válaszadó vállalkozások tevékenységének típusa szerint	88
55. táblázat: A Szerbia határmenti térségében található logisztikai központok szolgáltatásainak igénybevétele iránti érdeklődés a válaszadó vállalkozások foglalkoztatottainak száma szerint.....	89
56. táblázat: A Szerbia határmenti térségében található logisztikai központok szolgáltatásainak igénybevétele iránti érdeklődés a válaszadó vállalkozások szállítási kapacitása szerint	90
57. táblázat: A Szerbia határmenti térségében található logisztikai központok szolgáltatásainak igénybevétele iránti érdeklődés a válaszadó vállalkozások raktárkapacitással való rendelkezése szerint.....	92



Ábrák jegyzéke

1. ábra: Az export részesedése a válaszadó vállalkozások árbevételéből	17
2. ábra: A válaszadó vállalkozások alapítási ideje	20
3. ábra: A válaszadó vállalkozások tevékenységének típusa	21
4. ábra: A válaszadó vállalkozások foglalkoztatottainak száma	22
5. ábra: A válaszadó vállalkozások nyilvántartott vevőinek száma.....	23
6. ábra: A válaszadó vállalkozások disztribúciójának módja	24
7. ábra: Termékek/nyersanyagok beszerzési módja	26
8. ábra: Termékek/nyersanyagok beszerzése	26
9. ábra: A szállítási szolgáltatások rendszeressége	28
10. ábra: A válaszadó vállalkozások szállítási kapacitása	29
11. ábra: A válaszadó vállalkozások rendelkezése raktárkapacitással.....	30
12. ábra: A válaszadó vállalkozások raktárkapacitása nyitott raktár esetén	31
13. ábra: A válaszadó vállalkozások raktárkapacitása zárt raktár esetén	32
14. ábra: A válaszadó vállalkozások hiányzó raktárkapacitása négyzetméterben kifejezve ...	33
15. ábra: A válaszadó vállalkozások hiányzó raktárkapacitása raklapban kifejezve	35
16. ábra: Logisztikai központok szolgáltatásainak igénybevétele.....	36
17. ábra: A válaszadó vállalkozások elégedettsége a logisztikai központok szolgáltatásaival.	37
18. ábra: Logisztikai központok szolgáltatásainak tervezett igénybevétele	39
19. ábra: Logisztikai központok igénybevételeinek legfontosabb szempontja	41
20. ábra: A Dél-alföldi Régióban található logisztikai központok ismerete	42
21. ábra: A válaszadó vállalkozások kooperációja szerbiai vállalkozásokkal	43
22. ábra: A válaszadó vállalkozások tervezett kooperációja szerbiai vállalkozásokkal.....	45
23. ábra: Szolgáltatások igénybevétele Szerbia határmenti térségében található logisztikai központoktól	46
24. ábra: Érdeklődés Szerbia határmenti logisztikai központjainak szolgáltatásai iránt	47



25. ábra: Szerbiai logisztikai szolgáltatások igénybevételének megfontolása.....	49
26. ábra: Logisztikai fejlesztések Magyarország és Szerbia közti harmonizációjának fontossága	50
27. ábra: A logisztikai központok szolgáltatásainak igénybevétele az export részesedése szerint	52
28. ábra: A logisztikai központok szolgáltatásainak igénybevétele a válaszadó vállalkozások alapítása szerint.....	53
29. ábra: A logisztikai központok szolgáltatásainak igénybevétele a válaszadó vállalkozások tevékenységének típusa szerint	55
30. ábra: A logisztikai központok szolgáltatásainak igénybevétele a válaszadó vállalkozások foglalkoztatottainak száma szerint.....	56
31. ábra: A logisztikai központok szolgáltatásainak igénybevétele a válaszadó vállalkozások szállítási kapacitása szerint.....	57
32. ábra: A logisztikai központok szolgáltatásainak igénybevétele a válaszadó vállalkozások raktárkapacitással való rendelkezése szerint.....	59
33. ábra: A logisztikai központok szolgáltatásainak tervezett igénybevétele az export részesedése szerint	60
34. ábra: A logisztikai központok szolgáltatásainak tervezett igénybevétele a válaszadó vállalkozások alapítása szerint	61
35. ábra: A logisztikai központok szolgáltatásainak tervezett igénybevétele a válaszadó vállalkozások tevékenységének típusa szerint.....	63
36. ábra: A logisztikai központok szolgáltatásainak tervezett igénybevétele a válaszadó vállalkozások foglalkoztatottainak száma szerint	64
37. ábra: A logisztikai központok szolgáltatásainak tervezett igénybevétele a válaszadó vállalkozások szállítási kapacitása szerint	65
38. ábra: A logisztikai központok szolgáltatásainak tervezett igénybevétele a válaszadó vállalkozások raktárkapacitással való rendelkezése szerint.....	67



39. ábra: A logisztikai központok ismerete az export részesedése szerint.....	68
40. ábra: A logisztikai központok ismerete a válaszadó vállalkozások alapítása szerint	69
41. ábra: A logisztikai központok ismerete a válaszadó vállalkozások tevékenységének típusa szerint	71
42. ábra: A logisztikai központok ismerete a válaszadó vállalkozások foglalkoztatottainak száma szerint.....	72
43. ábra: A logisztikai központok ismerete a válaszadó vállalkozások szállítási kapacitása szerint	74
44. ábra: A logisztikai központok ismerete a válaszadó vállalkozások raktárkapacitással való rendelkezése szerint.....	75
45. ábra: A Szerbia határmenti térségében található logisztikai központok szolgáltatásainak igénybevétele az export részesedése szerint.....	77
46. ábra: A Szerbia határmenti térségében található logisztikai központok szolgáltatásainak igénybevétele a válaszadó vállalkozások alapítása szerint	78
47. ábra: A Szerbia határmenti térségében található logisztikai központok szolgáltatásainak igénybevétele a válaszadó vállalkozások tevékenységének típusa szerint.....	80
48. ábra: A Szerbia határmenti térségében található logisztikai központok szolgáltatásainak igénybevétele a válaszadó vállalkozások foglalkoztatottainak száma szerint.....	81
49. ábra: A Szerbia határmenti térségében található logisztikai központok szolgáltatásainak igénybevétele a válaszadó vállalkozások szállítási kapacitása szerint	82
50. ábra: A Szerbia határmenti térségében található logisztikai központok szolgáltatásainak igénybevétele a válaszadó vállalkozások raktárkapacitással való rendelkezése szerint	84
51. ábra: A Szerbia határmenti térségében található logisztikai központok szolgáltatásainak igénybevétele iránti érdeklődés az export részesedése szerint	85
52. ábra: A Szerbia határmenti térségében található logisztikai központok szolgáltatásainak igénybevétele iránti érdeklődés a válaszadó vállalkozások alapítása szerint.....	87



53. ábra: A Szerbia határmenti térségében található logisztikai központok szolgáltatásainak igénybevétele iránti érdeklődés a válaszadó vállalkozások tevékenységének típusa szerint . 88

54. ábra: A Szerbia határmenti térségében található logisztikai központok szolgáltatásainak igénybevétele iránti érdeklődés a válaszadó vállalkozások foglalkoztatottainak száma szerint 89

55. ábra: A Szerbia határmenti térségében található logisztikai központok szolgáltatásainak igénybevétele iránti érdeklődés a válaszadó vállalkozások szállítási kapacitása szerint..... 91

56. ábra: A Szerbia határmenti térségében található logisztikai központok szolgáltatásainak igénybevétele iránti érdeklődés a válaszadó vállalkozások raktárkapacitással való rendelkezése szerint..... 92

