

A 2009. évi Baross Gábor Program pályázati kiírásaira a Dél-alföldi Régióban benyújtott pályaművek statisztikai elemzése

Készítette: Dél-alföldi Regionális Innovációs Ügynökség Közhasznú Egyesület

Vezetői összefoglaló

A Baross Gábor Program keretében 2009-ben két pályázati kiírás került meghirdetésre a Dél-alföldi Régióban. Ezekre a pályázati kiírásokra benyújtott pályázatoknak a részletes statisztikai elemzésére az alábbiakban kerül sor. A rendelkezésre álló statisztikai adatok feldolgozása során minden pályázati kiírás vonatkozásában külön-külön elemzésre kerültek a benyújtott illetve a támogatott pályázatok. A pályázatok támogatási igényeit osztályközös gyakorisági sorba rendeztük és grafikusán is ábrázoltuk. Megadásra kerültek például olyan alapvető statisztikai információk, mint a benyújtott és támogatott pályázatok száma, az igényelt és megítélt támogatások összege, az igényelt és megítélt támogatások átlagos mértéke, a formai okok miatt elutasított pályázatok száma és aránya, a támogatási keretösszegek viszonya az igényelt és megítélt támogatásokhoz, a hiánypótolgatott pályázatok aránya, a befogadott valamint az elutasított pályázatok átlagos támogatási igénye. Továbbá a benyújtott pályázatok eloszlására vonatkozóan is megadtunk különféle statisztikai jellemzőket. A fentiek bemutatására a részletes elemzésben kerül sor, azonban néhány általános következtetés illetve tapasztalat már a részletes elemzés előtt is bemutatatható.

A formai okok miatt elutasított pályázatok aránya mindkét pályázati kiírás esetében magas volt. Az ebből a szempontból egyértelműen kedvezőbb aránnyal rendelkező „*Kutatás-fejlesztési infrastruktúra fejlesztése*” című pályázati kiírás esetében is a benyújtott pályázatok közel egyharmadát formai okok miatt elutasították.

Mindkét pályázati kiírás esetében a benyújtott pályázatokban megfogalmazódó forrásigények többszörösen meghaladták a támogatási keretösszegeket.

A két pályázati kiírásra benyújtott pályázatok összesítő adatait mutatja be az alábbi táblázat:

Beérkezett pályázatok száma	80
Igényelt támogatás összesen	3 416 052 000 Ft
Formai okok miatt elutasításra javasolt pályázatok száma	37
Hiánypótolgatott pályázatok száma	52
Támogatási keretösszeg	928 500 000 Ft
Az igényelt támogatás és a keretösszeg aránya	367,91%
Hiánypótolgatott pályázatok aránya	65%
Formai okok miatt elutasítottak aránya	46,25%
A támogatást nyert és a befogadott pályázatok aránya	55,81%

A Baross Gábor Program keretében 2009-ben a Dél-alföldi Régióban benyújtott pályázatok száma magas, 80 db volt. Az ezen pályázatok keretében igényelt támogatás szintén magas, több mint 3 milliárd Ft volt. Ezzel szemben, a Baross Gábor Program teljes régiós keretösszege nem érte el az 1 milliárd Ft-ot, így a forrásigények 267,91%-kal meghaladták a rendelkezésre álló támogatási keretösszeget. Ez az adat felveti a támogatási keretösszeg elégségességnek kérdését.

Szintén kérdéseket vet fel a fenti táblázat két másik adata: a benyújtott pályázatok közel felét (46,25%-át) formai okok miatt elutasították illetve közel kétharmadát (65%-át) hiánypótolgatták. Ezen adatok alapján, a pályázatok formai ellenőrzésének rendszerét felül kellene vizsgálni. A pályázókra nehezedő túlzott adminisztratív teherrel kapcsolatos korábbi észrevételeinknek is köszönhetően, a Baross Gábor Program keretében 2010-ben meghirdetésre kerülő pályázati kiírások várhatóan kisebb mértékű adminisztratív előírást fognak tartalmazni.

A fenti táblázat alapján továbbá megállapítható, hogy azoknak a pályázatoknak, amelyeket nem utasítottak el formai okok miatt, több mint fele (55,81%-a) támogatást nyert.

Részletes elemzés

Kutatás-fejlesztési infrastruktúra fejlesztése

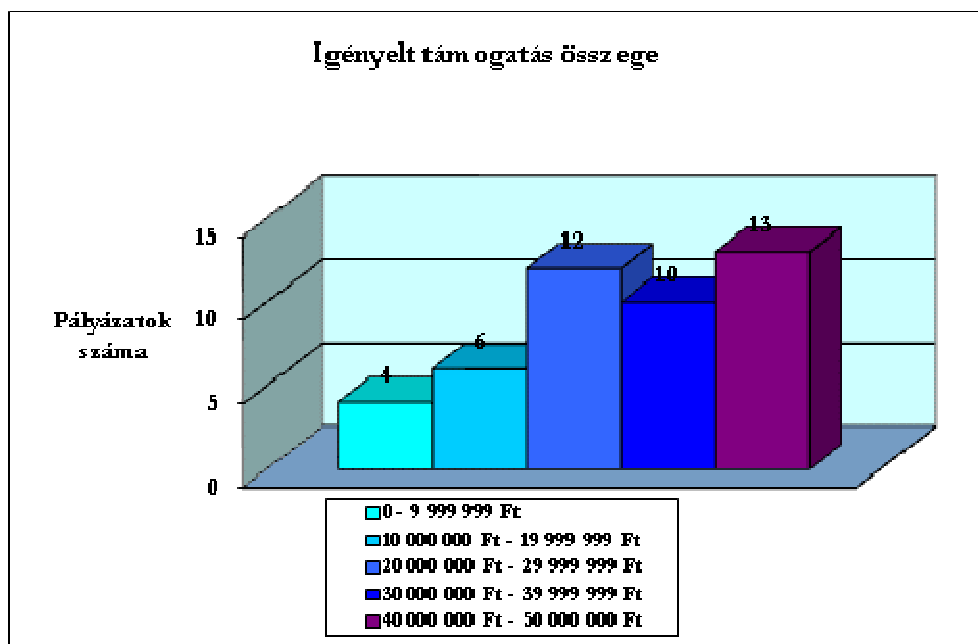
A „Kutatás-fejlesztési infrastruktúra fejlesztése” című pályázati kiírásra benyújtott pályázatok néhány alapvető adatát mutatja be az alábbi táblázat:

Beérkezett pályázatok száma	45
Igényelt támogatás összesen	1 394 478 000 Ft
Átlagos igényelt támogatás	30 988 400 Ft
Formai okok miatt elutasításra javasolt pályázatok száma	14

Az erre a kiírásra benyújtott pályázatok száma (45 db) magasabb volt, mint a másik kiírásra benyújtott pályázatok száma. Ez a viszonylag magas szám arra utal, hogy komoly igény mutatkozik a régióban a K+F célú infrastruktúra fejlesztésének támogatása iránt. A pályázatok nagy számának és az egy pályázatra jutó több mint 30 millió Ft-os átlagos támogatási igénynek köszönhetően az igényelt támogatások összege magas volt.

A „Kutatás-fejlesztési infrastruktúra fejlesztése” című pályázati kiírásra benyújtott pályázatok forrásigényét foglalja össze az alábbi táblázat és oszlopdiaagram:

Igényelt támogatás összege	Pályázatok száma
0 - 9 999 999 Ft	4
10 000 000 Ft - 19 999 999 Ft	6
20 000 000 Ft - 29 999 999 Ft	12
30 000 000 Ft - 39 999 999 Ft	10
40 000 000 Ft - 50 000 000 Ft	13
Összesen	45



A fenti diagram alapján megállapítható, hogy a forrásigények bimodális jellegű eloszlást mutatnak, mivel a 20 és 30 millió Ft közötti értékű és a 40 millió Ft feletti forrásigények gyakorisága kiemelkedik a többi forrásigény gyakoriságához viszonyítva. Az eloszlás egyébként valóban bimodális, mivel a két módusz 30 millió Ft illetve 50 millió Ft. Ezen adatok értékelésekor tekintetbe kell venni, hogy a maximálisan kérhető támogatás mértéke 50 millió Ft volt.

A „Kutatás-fejlesztési infrastruktúra fejlesztése” című pályázati kiírásra benyújtott pályázatok forrásigényének további statisztikai elemzését tartalmazza az alábbi táblázat:

Támogatási keretösszeg	300 000 000 Ft
Az igényelt támogatás és a keretösszeg aránya	464,83%
Formai okok miatt elutasítottak aránya	31,11%
Támogatás maximális mértéke	50 000 000 Ft
Átlagos igényelt támogatás és a maximális támogatás aránya	61,98%
Legkisebb igényelt támogatás	6 200 000 Ft
Legnagyobb igényelt támogatás	80 000 000 Ft

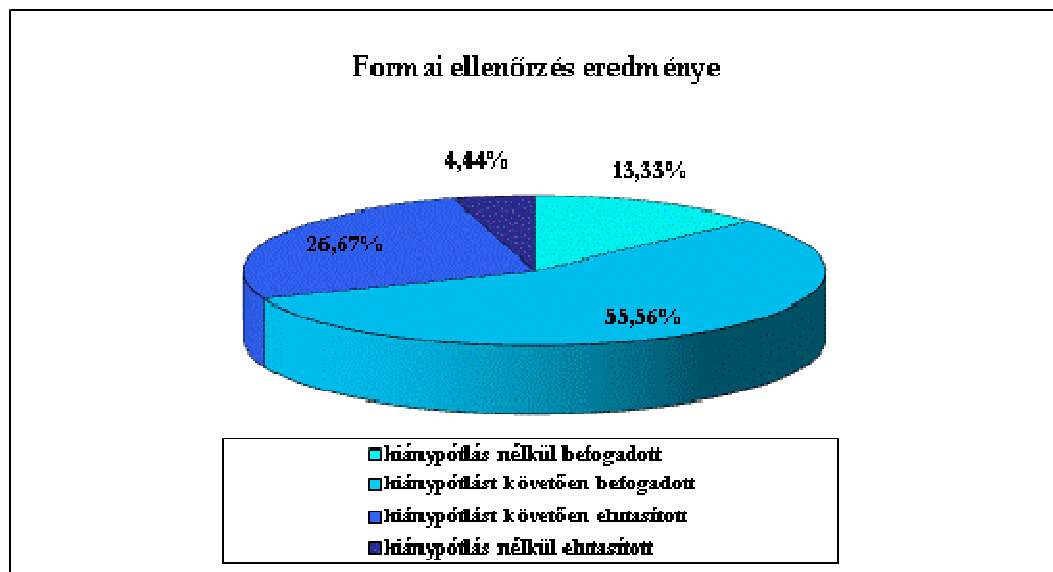
Alsó kvartilis	22 750 000 Ft
Medián	30 000 000 Ft
Felső kvartilis	42 750 000 Ft
Relatív szórás	48,19%
Szórás	14 933 251 Ft

A fenti táblázat alapján megállapítható, hogy az igényelt támogatások összege igen nagy mértékben (364,83%-kal) meghaladta a rendelkezésre álló keretösszeget. Ez részben a nagy számú pályázatnak, részben a pályázók többségére jellemző jelentős forrásigénynek a következménye. A formai okok miatt elutasított pályázatok aránya magas volt, a benyújtott pályázatok 31,11%-át formai okok miatt elutasították. Az átlagos támogatási igény a maximálisan kérhető támogatás közel kétharmadát tette ki. A legkisebb támogatási igény alacsony, mindössze 6,2 millió Ft volt, míg a legmagasabb támogatási igény 80 millió Ft volt. Meg kell jegyezni, hogy a 80 millió Ft-os támogatási igény meghaladta a maximálisan kérhető támogatás mértékét, ezért azt a pályázatot, amelyben ez a támogatási igény szerepelt nyilvánvalóan formai okokból elutasították. Ennek következtében az 50 millió Ft-ot is tekinthetjük legmagasabb támogatási igénynek, mivel ekkora összegű támogatási igények valóban voltak, ugyanakkor ez az összeg volt az engedélyezett maximum is. A forrásigények nagy mértékben szóródtak. A nagy mértékű szóródást mutatja a szórás illetve a relatív szórás nagy értéke. A kvartilis értékeket tekintve megállapítható, hogy a felső kvartilis értéke alapján a támogatási igények mintegy negyede több mint 42,75 millió Ft volt. Az alsó kvartilis és a medián értékét tekintve pedig megállapítható, hogy a támogatási igények mintegy háromnegyede több mint 22,75 millió Ft volt, míg mintegy fele több mint 30 millió Ft volt. Az alsó és a felső kvartilis közötti viszonylag nagy különbség relatíve nagy interkvartilis terjedelmet mutat, vagyis a támogatási igények középső fele viszonylag széles értéktartományban mozog.

A „Kutatás-fejlesztési infrastruktúra fejlesztése” című pályázati kiírásra benyújtott pályázatok formai ellenőrzésének eredményét foglalja össze az alábbi táblázat illetve kördiagram:

Formai ellenőrzés eredménye	Pályázatok
-----------------------------	------------

	aránya
hiánypótlás nélkül befogadott	13,33%
hiánypótlást követően befogadott	55,56%
hiánypótlást követően elutasított	26,67%
hiánypótlás nélkül elutasított	4,44%
Összesen	100,00%



A fenti táblázat alapján látható, hogy igen kevés volt a hiánypótlás nélkül befogadott pályázat. A legtöbb pályázatnál hiánypótlás történt és számos pályázatot ezt követően utasítottak el. Ennek következtében a formai okokból elutasított pályázatok aránya ennél a pályázati kiírásnál igen magas lett.

Az alábbi táblázat a „Kutatás-fejlesztési infrastruktúra fejlesztése” című pályázati kiírásra benyújtott pályázatok átlagosan igényelt támogatásának mértékét mutatja a formai ellenőrzés végeredményének függvényében:

Formai ellenőrzés végeredménye	Átlagos igényelt támogatás
befogadott	29 729 290 Ft

elutasított	33 776 429 Ft
-------------	---------------

A fenti táblázat alapján megállapítható, hogy a befogadott illetve a formai okok miatt elutasított pályázatokban megfogalmazódó átlagos forrásigény hasonló mértékű volt. Hozzá kell azonban tenni, hogy az elutasított pályázatok esetében ez az összeg valamivel magasabb volt, ami kedvezőtlen a régióban felmerülő forrásigények kielégítése szempontjából.

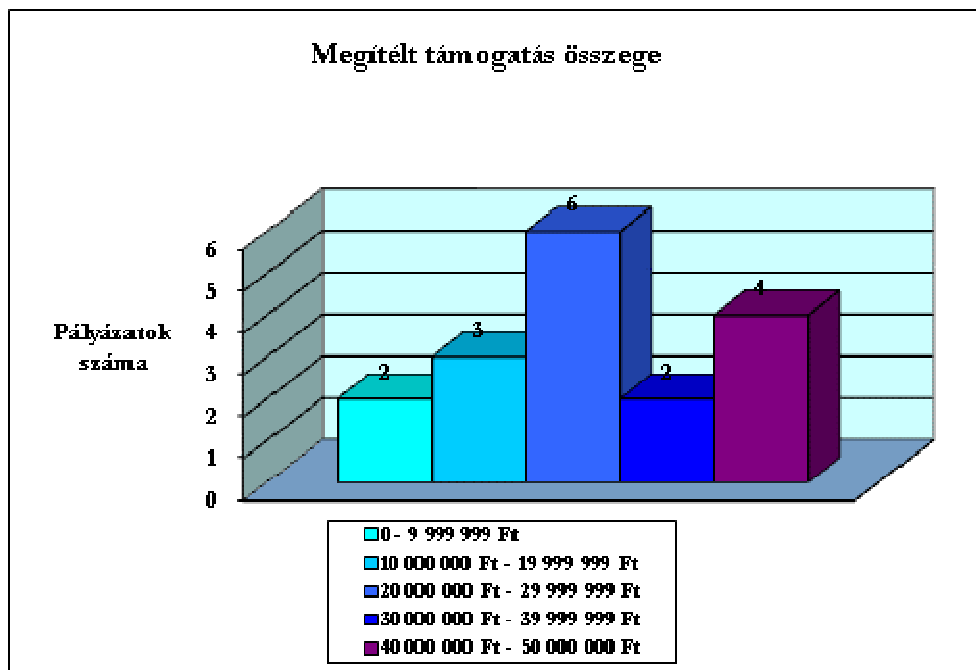
A „Kutatás-fejlesztési infrastruktúra fejlesztése” című pályázati kiírás keretében támogatott pályázatok néhány alapvető adatát mutatja be az alábbi táblázat:

Támogatott pályázatok száma	17
Igényelt támogatás összesen	1 394 478 000 Ft
Megítélt támogatás összesen	450 958 000 Ft
A megítélt és az igényelt támogatás aránya	32,34%
Támogatási keretösszeg	300 000 000 Ft
A megítélt támogatás és a támogatási keretösszeg aránya	150,32%
Átlagos megítélt támogatás	26 526 941 Ft
A támogatást nyert és a befogadott pályázatok aránya	54,84%

A fenti táblázat alapján látható, hogy az eredetileg tervezett támogatási összegnél jelentős mértékben, 50,32%-kal nagyobb támogatás került megítélésre. A benyújtott pályázatokban megfogalmazódó forrásigénynek mindössze közel harmadát érte el a megítélt támogatás összege. A megítélt támogatások átlaga elmaradt a benyújtott pályázatok átlagos támogatási igényétől. Ez arra utal, hogy a támogatásra nem kerülő pályázatok átlagos támogatási igénye nagyobb, mint a támogatott pályázatok átlagos támogatási igénye. A fenti táblázat alapján továbbá megállapítható, hogy azoknak a pályázatoknak, amelyeket nem utasítottak el formai okok miatt, több mint fele (54,84%-a) támogatást nyert.

A „Kutatás-fejlesztési infrastruktúra fejlesztése” című pályázati kiírás keretében támogatott pályázatok támogatási igényét foglalja össze az alábbi táblázat és oszlopdiagram:

Megítélt támogatás összege	Pályázatok száma
0 - 9 999 999 Ft	2
10 000 000 Ft - 19 999 999 Ft	3
20 000 000 Ft - 29 999 999 Ft	6
30 000 000 Ft - 39 999 999 Ft	2
40 000 000 Ft - 50 000 000 Ft	4
Összesen	17



A fenti diagram is megerősíti azt a következtetésünket, hogy a támogatásra nem kerülő pályázatok átlagos támogatási igénye nagyobb, mint a támogatott pályázatok átlagos támogatási igénye, mivel a benyújtott pályázatok forrásigényét ábrázoló diagram két legnagyobb értékű osztályközében a támogatási igények lényegesen nagyobb mértékben koncentrálnak, mint a támogatott pályázatok forrásigényét ábrázoló diagram esetében.

K+F projektek támogatása

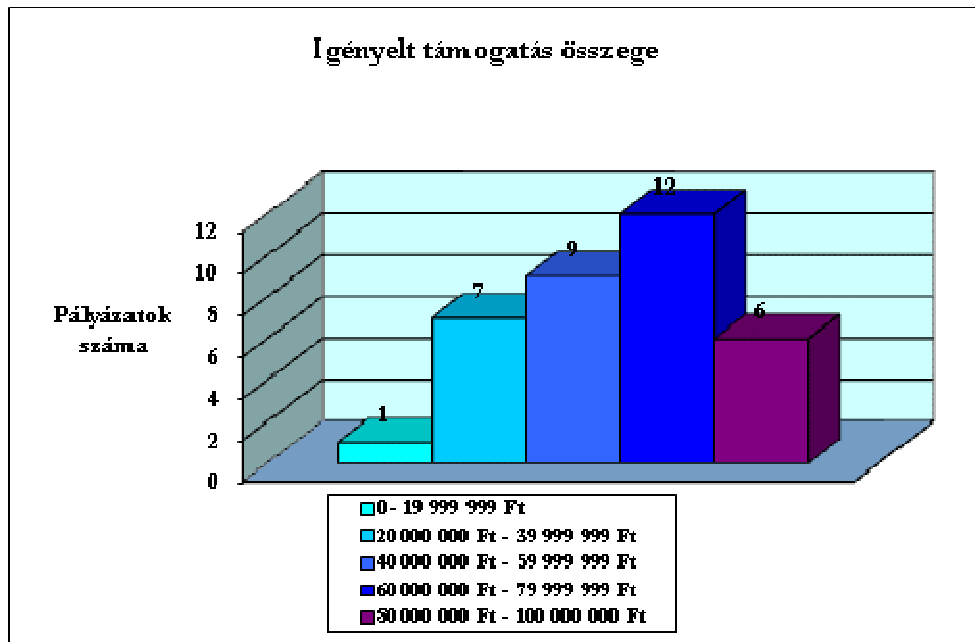
A „K+F projektek támogatása” című pályázati kiírásra benyújtott pályázatok néhány alapvető adatát mutatja be az alábbi táblázat:

Beérkezett pályázatok száma	35
Igényelt támogatás összesen	2 021 574 000 Ft
Átlagos igényelt támogatás	57 759 257 Ft
Formai okok miatt elutasításra javasolt pályázatok száma	23

Az erre a kiírásra benyújtott pályázatok száma (35 db) tíz darab pályázattal alacsonyabb volt, mint a másik kiírásra benyújtott pályázatok száma. Ezen elmaradás ellenére is, ez egy viszonylag magas szám, ami arra utal, hogy komoly igény mutatkozik a régióban a K+F projektek támogatása iránt. A pályázatok nagy számának és az egy pályázatra jutó viszonylag magas átlagos támogatási igénynek köszönhetően az igényelt támogatások összege magas volt.

A „K+F projektek támogatása” című pályázati kiírásra benyújtott pályázatok forrásigényét foglalja össze az alábbi táblázat és oszlopdiagram:

Igényelt támogatás összege	Pályázatok száma
0 - 19 999 999 Ft	1
20 000 000 Ft - 39 999 999 Ft	7
40 000 000 Ft - 59 999 999 Ft	9
60 000 000 Ft - 79 999 999 Ft	12
80 000 000 Ft - 100 000 000 Ft	6
Összesen	35



A fenti diagram alapján megállapítható, hogy a forrásigények közül mindössze egyetlen nem érte el a 20 millió Ft-os értéket és a forrásigények döntő többsége 40 millió Ft feletti volt. A legnagyobb gyakorisággal rendelkező osztályköz pedig 60 millió Ft illetve 80 millió Ft közötti értékű forrásigényeket tartalmazott. Ezen adatok értékelésekor tekintetbe kell venni, hogy a maximálisan kérhető támogatás mértéke 100 millió Ft volt.

A „K+F projektek támogatása” című pályázati kiírásra benyújtott pályázatok forrásigényének további statisztikai elemzését tartalmazza az alábbi táblázat:

Támogatási keretösszeg	628 500 000 Ft
Az igényelt támogatás és a keretösszeg aránya	321,65%
Formai okok miatt elutasítottak aránya	65,71%
Támogatás maximális mértéke	100 000 000 Ft
Átlagos igényelt támogatás és a maximális támogatás aránya	57,76%
Legkisebb igényelt támogatás	17 979 000 Ft
Legnagyobb igényelt támogatás	98 935 000 Ft
Alsó kvartilis	40 292 500 Ft

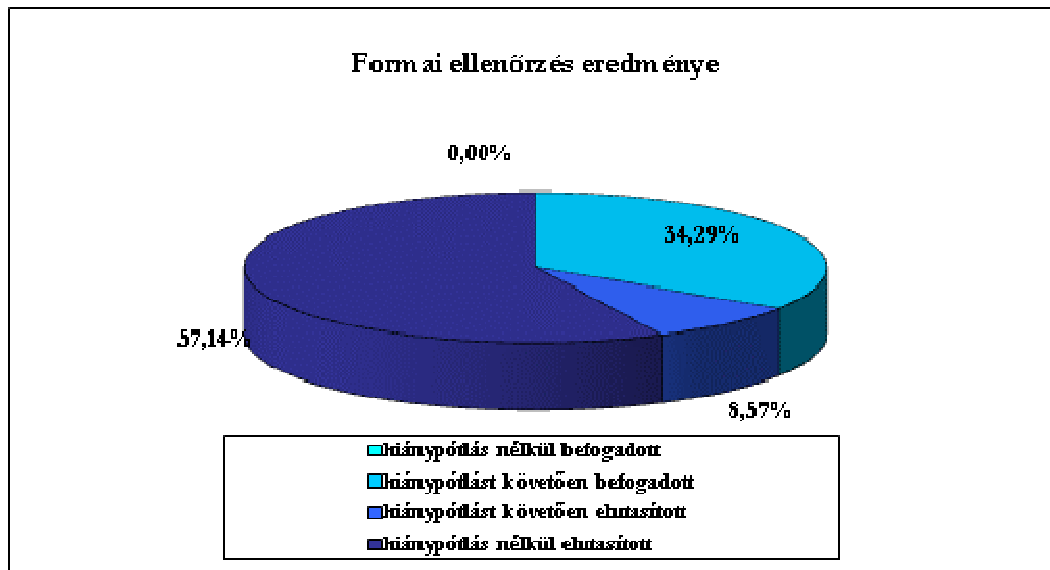
Medián	60 780 000 Ft
Felső kvartilis	75 450 000 Ft
Relatív szórás	36,40%
Szórás	21 026 045 Ft

A fenti táblázat alapján megállapítható, hogy az igényelt támogatások összege nagy mértékben (221,65%-kal) meghaladta a rendelkezésre álló keretösszeget. Ez részben a viszonylag nagy számú pályázatnak, részben a pályázók többségére jellemző jelentős forrásigénynek a következménye. A formai okok miatt elutasított pályázatok aránya rendkívül magas volt, a benyújtott pályázatok 65,71%-át formai okok miatt elutasították. Az átlagos támogatási igény a maximálisan kérhető támogatás mintegy 57%-át tette ki. A legkisebb támogatási igény relatíve alacsony, 17,979 millió Ft volt, míg a legmagasabb támogatási igény 98,935 millió Ft volt, vagyis a forrásigények nagy mértékben szóródtak. A nagy mértékű szóródást mutatja a szórás illetve a relatív szórás viszonylag nagy értéke. A kvartilis értékeket tekintve megállapítható, hogy a felső kvartilis értéke alapján a támogatási igények mintegy negyede több mint 75,45 millió Ft volt. Az alsó kvartilis és a medián értékét tekintve pedig megállapítható, hogy a támogatási igények mintegy háromnegyede több mint 40,2925 millió Ft volt, míg mintegy fele több mint 60,78 millió Ft volt. Az alsó és a felső kvartilis közötti viszonylag nagy különbség nagy interkvartilis terjedelmet mutat, vagyis a támogatási igények középső fele viszonylag széles értéktartományban mozog.

A „K+F projektek támogatása” című pályázati kiírásra benyújtott pályázatok formai ellenőrzésének eredményét foglalja össze az alábbi táblázat illetve kördiagram:

Formai ellenőrzés eredménye	Pályázatok aránya
hiánypótlás nélkül befogadott	0,00%
hiánypótlást követően befogadott	34,29%
hiánypótlást követően elutasított	8,57%
hiánypótlás nélkül elutasított	57,14%

Összesen	100,00%
----------	---------



A fenti táblázat alapján látható, hogy nem volt hiánypótlás nélkül befogadott pályázat. A formai okokból elutasított pályázatok aránya rendkívül magas volt, az elutasítás pedig többnyire a hiánypótlás lehetősége nélkül történt.

Az alábbi táblázat a „K+F projektek támogatása” című pályázati kiírásra benyújtott pályázatok átlagosan igényelt támogatásának mértékét mutatja a formai ellenőrzés végeredményének függvényében:

Formai ellenőrzés végeredménye	Átlagos igényelt támogatás
befogadott	62 044 750 Ft
elutasított	55 523 348 Ft

A fenti táblázat alapján megállapítható, hogy a befogadott illetve a formai okok miatt elutasított pályázatokban megfogalmazódó átlagos forrásigényt összehasonlítva, az előbbi pályázatok átlagos forrásigénye bizonyul valamelyest magasabbnak.

A „K+F projektek támogatása” című pályázati kiírás keretében támogatott pályázatok néhány alapvető adatát mutatja be az alábbi táblázat:

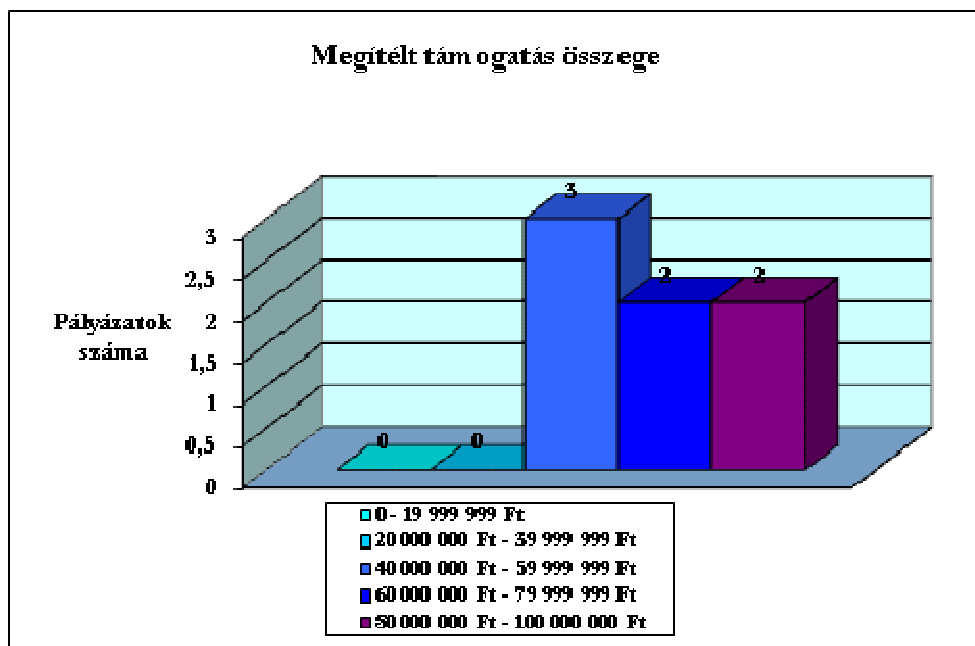
Támogatott pályázatok száma	7
Igényelt támogatás összesen	2 021 574 000 Ft
Megítélt támogatás összesen	476 819 000 Ft
A megítélt és az igényelt támogatás aránya	23,59%
Támogatási keretösszeg	628 500 000 Ft
A megítélt támogatás és a támogatási keretösszeg aránya	75,87%
Átlagos megítélt támogatás	68 117 000 Ft
A támogatást nyert és a befogadott pályázatok aránya	58,33%

A fenti táblázat alapján látható, hogy a tervezett támogatási keretösszegnél lényegesen, 24,13%-kal kisebb támogatás került megítélésre. A keretösszeg viszonylag alacsony szintű kihasználtságának okai részben a formai okok miatt elutasított pályázatok magas számában keresendők. A benyújtott pályázatokban megfogalmazódó forrásigény negyed részét sem érte el a megítélt támogatás összege. A megítélt támogatások átlaga meghaladta a benyújtott pályázatok átlagos támogatási igényét. Ez arra utal, hogy a támogatásra nem kerülő pályázatok átlagos támogatási igénye kisebb, mint a támogatott pályázatok átlagos támogatási igénye. A fenti táblázat alapján továbbá megállapítható, hogy azoknak a pályázatoknak, amelyeket nem utasítottak el formai okok miatt, több mint fele (58,33%-a) támogatást nyert.

A „K+F projektek támogatása” című pályázati kiírás keretében támogatott pályázatok támogatási igényét foglalja össze az alábbi táblázat és oszlopdiagram:

Megítélt támogatás összege	Pályázatok száma
----------------------------	------------------

0 - 19 999 999 Ft	0
20 000 000 Ft - 39 999 999 Ft	0
40 000 000 Ft - 59 999 999 Ft	3
60 000 000 Ft - 79 999 999 Ft	2
80 000 000 Ft - 100 000 000 Ft	2
Összesen	7

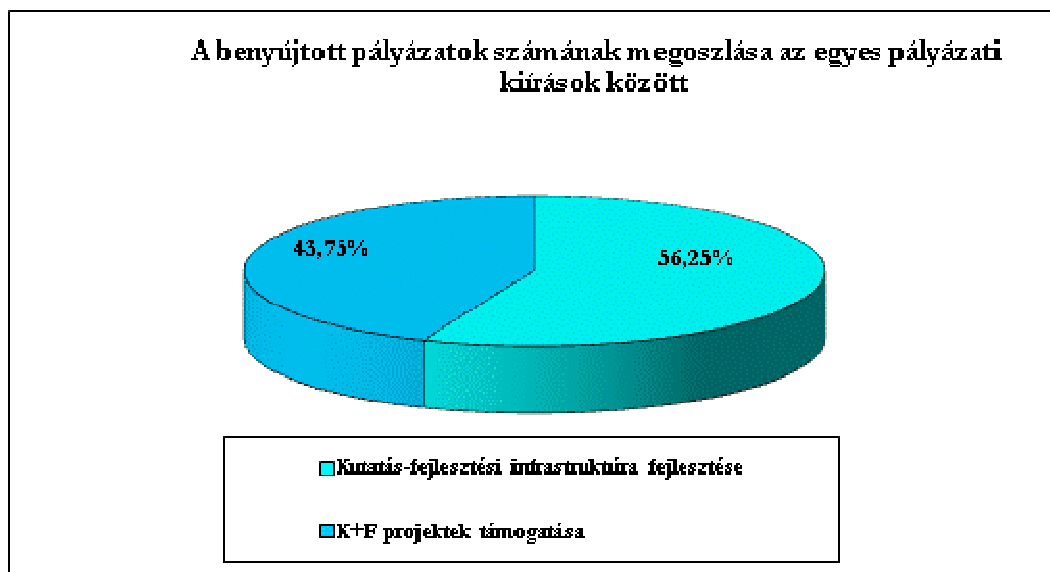


A fenti diagram is megerősíti azt a következtetésünket, hogy a támogatásra nem kerülő pályázatok átlagos támogatási igénye kisebb, mint a támogatott pályázatok átlagos támogatási igénye, mivel a támogatott pályázatok forrásigényét ábrázoló diagram két legkisebb értékű osztályközébe nem szerepel egyetlen pályázat sem, szemben a benyújtott pályázatok forrásigényét ábrázoló diagrammal. Utóbbi esetében ugyanis számos ilyen viszonylag kisebb támogatási igényű pályázat szerepel, melyek nyilvánvalóan nem kaptak támogatást.

Tapasztalatok

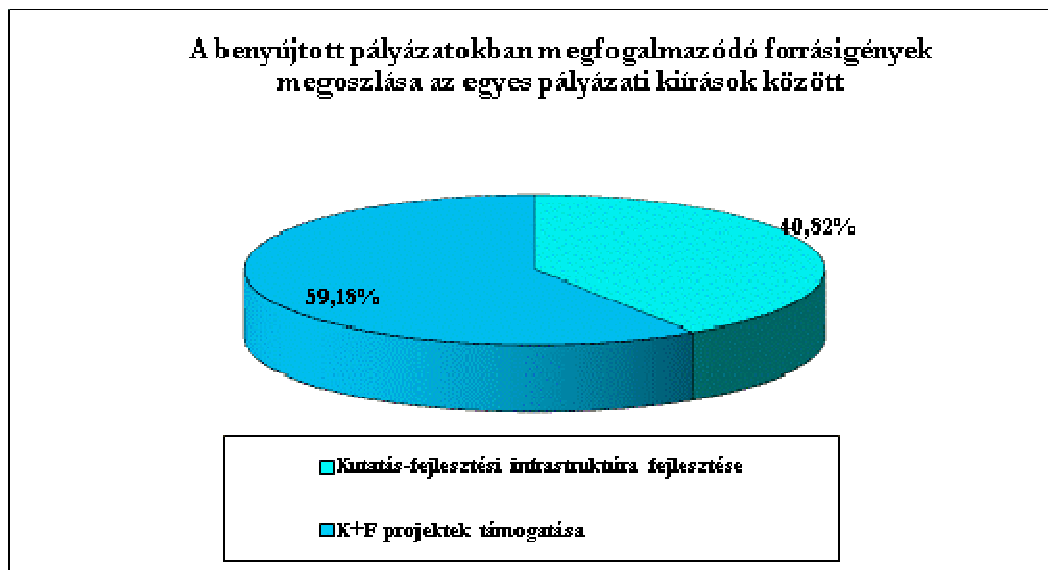
Az eddig bemutatott statisztikai eredmények alapján, néhány végső következtetés levonható az egyes pályázati kiírások vonatkozásában.

Az egyes pályázati kiírásokra benyújtott pályázatok számának megoszlását mutatja be az alábbi kördiagram:



A fenti diagram alapján látható, hogy a benyújtott pályázatok számát tekintve a pályázatok nagyobb részét, 56,25%-át a „Kutatás-fejlesztési infrastruktúra fejlesztése” című pályázati kiírásra, míg kisebb részét, 43,75%-át a „K+F projektek támogatása” című pályázati kiírásra adták be.

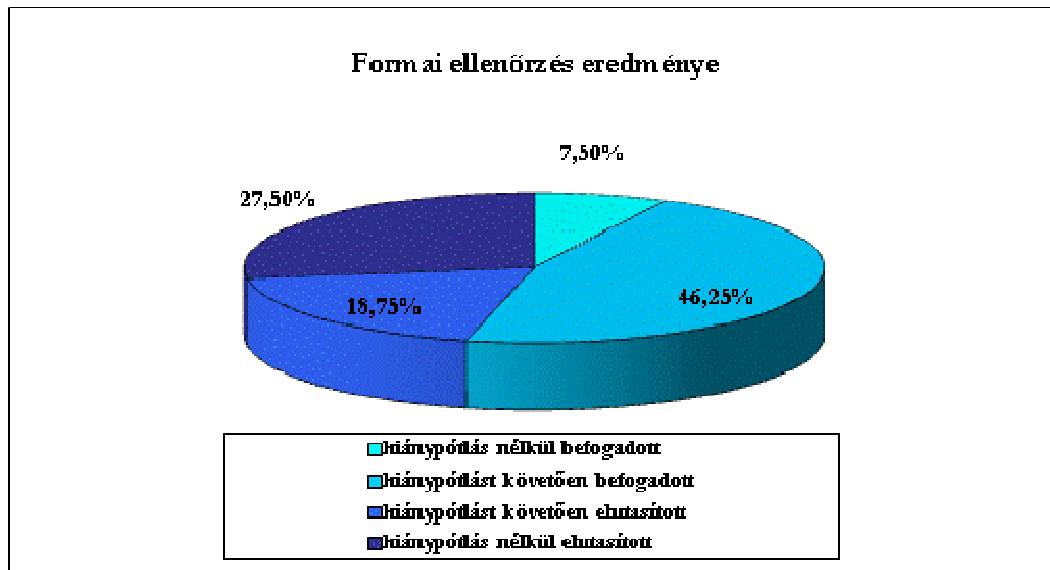
Az egyes pályázati kiírásokra benyújtott pályázatok forrásigényeinek megoszlását mutatja be az alábbi kördiagram:



A fenti diagram alapján megállapítható, hogy a benyújtott pályázatok forrásigényeit tekintve, a pályázatok darabszámától eltérően, a „K+F projektek támogatása” című pályázati kiírás képvisel nagyobb részt, mintegy 59,18%-ot, míg a „Kutatás-fejlesztési infrastruktúra fejlesztése” című pályázati kiírás mindössze 40,82%-ot. Ehhez azonban hozzá kell tenni, hogy a „Kutatás-fejlesztési infrastruktúra fejlesztése” című pályázati kiírás esetében feleakkora volt a maximálisan igényelhető támogatási összeg, mint a „K+F projektek támogatása” című pályázati kiírás esetében. Elmondható továbbá mindkét pályázati kiírás tekintetében, hogy a támogatási keretösszeg túligénylésének aránya kiemelkedően magas volt.

A Baross Gábor Program keretében 2009-ben a Dél-alföldi Régióban benyújtott pályázatok formai ellenőrzésének eredményét foglalja össze az alábbi táblázat illetve kördiagram:

	Pályázatok aránya
Formai ellenőrzés eredménye	
hiánypótlás nélkül befogadott	7,50%
hiánypótlást követően befogadott	46,25%
hiánypótlást követően elutasított	18,75%
hiánypótlás nélkül elutasított	27,50%
Összesen	100,00%



A fenti táblázat alapján látható, hogy hiánypótlás nélkül csak néhány pályázatot fogadtak be. Rendkívül magas volt a hiánypótlott pályázatok aránya és a hiánypótlást követően is számos pályázatot elutasítottak. Mindez arra utal, hogy a pályázókra túlzott adminisztratív teher nehezedik. A pályázók adminisztratív terheinek csökkentése érdekében, ezért azt javasoljuk, hogy a pályázatokat be lehessen nyújtani teljesen elektronikus formában és papír alapú dokumentumokat csak a támogatási szerződés megkötéséhez kelljen benyújtani. Mintaként szolgálhat erre az Európai Unió kutatási, technológiafejlesztési és demonstrációs tevékenységekre vonatkozó hetedik keretprogramjának (FP7) ún. EPSS (Electronic Proposal Submission Service) rendszere. Az EPSS rendszer web-alapú, kizárólag ezen keresztül lehet a pályázatokat benyújtani, tehát papír alapú benyújtásra nincs is mód.

Mindkét pályázati kiírás esetében elmondható, hogy a támogatást nyert pályázatok száma valamelyest meghaladja a befogadott pályázatok felét.

A „Kutatás-fejlesztési infrastruktúra fejlesztése” című pályázati kiírás népszerű volt a pályázók körében. Ezt bizonyítja, hogy a pályázati kiírások közül a legmagasabb volt az erre a kiírásra benyújtott pályázatok száma. Szintén a kiírás népszerűségét bizonyítja, hogy az igényelt támogatások összege rendkívül nagy mértékben (364,83%-kal) meghaladta a rendelkezésre álló keretösszeget. Ennek következtében javasolható, hogy a jövőben a hasonló kiírások számára nagyobb keretösszeg álljon rendelkezésre. Elmondható továbbá,

hogy a benyújtott pályázatok forrásigényeinek felső kvartilis értéke alapján a támogatási igények mintegy negyede több mint 42,75 millió Ft volt. Ez arra utalhat, hogy számos pályázó 50 millió Ft-nál nagyobb összeget is igényelt volna, amennyiben ezt lehetővé tette volna a kiírás.

A „*K+F projektek támogatása*” című pályázati kiírás is népszerű volt a pályázók körében. Ezt bizonyítja a pályázati kiírásra benyújtott pályázatok magas száma. A kiírás népszerűségét mutatja, hogy az igényelt támogatások összege nagy mértékben (221,65%-kal) meghaladta a rendelkezésre álló keretösszeget. Ennek megfelelően, a másik kiíráshoz hasonlóan, javasolható, hogy a jövőben az ilyen célú kiírások számára nagyobb keretösszeg álljon rendelkezésre.

Összegezve a statisztikai elemzés eredményeit, a Dél-alföldi Régióban meghirdetett és végrehajtott Baross Gábor Programot sikeresnek ítéljük.