

A 2008. évi Baross Gábor Programra beérkezett pályaművek részletes statisztikai elemzése

Készítette: Dél-alföldi Regionális Innovációs Ügynökség Közhasznú Egyesület

Kutatás-fejlesztési eszközbeszerzés

A „Kutatás-fejlesztési eszközbeszerzés” című pályázati kiírásra benyújtott pályázatok néhány alapvető adatát mutatja be az alábbi táblázat:

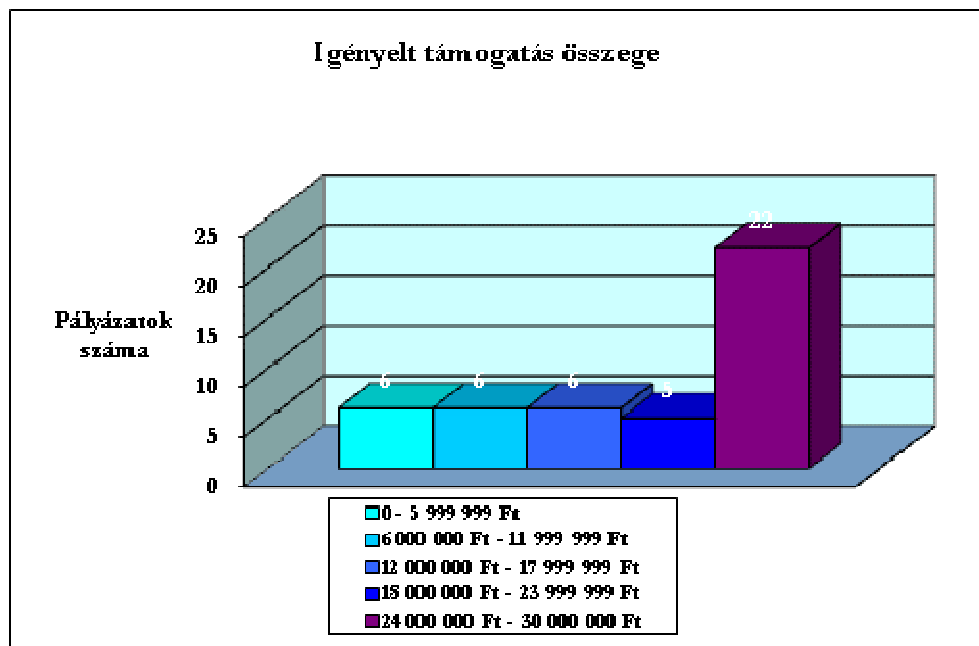
Beérkezett pályázatok száma	45
Igényelt támogatás összesen	913 393 000 Ft
Átlagos igényelt támogatás	20 297 622 Ft
Formai okok miatt elutasításra javasolt pályázatok száma	16

Az erre a kiírásra benyújtott pályázatok száma az egyik legmagasabb (45 db) volt. Ez a viszonylag magas szám arra utal, hogy komoly igény mutatkozik a régióban a K+F célú eszközbeszerzés támogatása iránt. A pályázatok nagy számának és az egy pályázatra jutó átlagos támogatási igény jelentős voltának köszönhetően az igényelt támogatások összege magas volt.

A „Kutatás-fejlesztési eszközbeszerzés” című pályázati kiírásra benyújtott pályázatok forrásigényét foglalja össze az alábbi táblázat és oszlopdiagram:

Igényelt támogatás összege	Pályázatok száma
0 - 5 999 999 Ft	6
6 000 000 Ft - 11 999 999 Ft	6

12 000 000 Ft - 17 999 999 Ft	6
18 000 000 Ft - 23 999 999 Ft	5
24 000 000 Ft - 30 000 000 Ft	22
Összesen	45



A fenti diagram alapján megállapítható, hogy a forrásigények sajátos eloszlást mutatnak, mivel közel felük 24 és 30 millió Ft közötti értékű, míg a 24 millió Ft alatti forrásigények egyenletesen oszlanak meg az egyes osztályközök között. Ezen adatok értékelésekor tekintetbe kell venni, hogy a maximálisan kérhető támogatás mértéke 30 millió Ft volt.

A „Kutatás-fejlesztési eszközbeszerzés” című pályázati kiírásra benyújtott pályázatok forrásigényének további statisztikai elemzését tartalmazza az alábbi táblázat:

Támogatási keretösszeg	400 000 000 Ft
Az igényelt támogatás és a keretösszeg aránya	228,35%
Formai okok miatt elutasítottak aránya	35,56%
Támogatás maximális mértéke	30 000 000 Ft
Átlagos igényelt támogatás és a maximális támogatás aránya	67,66%

Legkisebb igényelt támogatás	3 000 000 Ft
Legnagyobb igényelt támogatás	30 000 000 Ft
Alsó kvartilis	10 362 000 Ft
Medián	20 692 000 Ft
Felső kvartilis	29 500 000 Ft
Relatív szórás	48,14%
Szórás	9 770 564 Ft

A fenti táblázat alapján megállapítható, hogy az igényelt támogatások összege nagy mértékben (128,35%-kal) meghaladta a rendelkezésre álló keretösszeget. Ez részben a nagy számú pályázatnak, részben a pályázók többségére jellemző jelentős forrásigénynek a következménye. A formai okok miatt elutasított pályázatok aránya magas volt, a benyújtott pályázatok 35,56%-át formai okok miatt elutasították. Az átlagos támogatási igény a maximálisan kérhető támogatás több, mint kétharmadát tette ki. A legkisebb támogatási igény igen alacsony, mindössze 3 millió Ft volt, míg a legmagasabb támogatási igény ennek tízszerese, 30 millió Ft volt, vagyis a forrásigények nagy mértékben szóródtak. A nagy mértékű szóródást mutatja a szórás illetve a relatív szórás nagy értéke. A kvartilis értékeket tekintve megállapítható, hogy a felső kvartilis értéke alapján a támogatási igények mintegy negyede több, mint 29,5 millió Ft volt. Az alsó kvartilis és a medián értékét tekintve pedig megállapítható, hogy a támogatási igények mintegy háromnegyede több, mint 10,362 millió Ft volt, míg közel fele több, mint 20,692 millió Ft volt. Az alsó és a felső kvartilis közötti nagy különbség nagy interkvartilis terjedelmet mutat, vagyis a támogatási igények középső fele viszonylag széles értéktartományban mozog.

A „Kutatás-fejlesztési eszközbeszerzés” című pályázati kiírás keretében támogatott pályázatok néhány alapvető adatát mutatja be az alábbi táblázat:

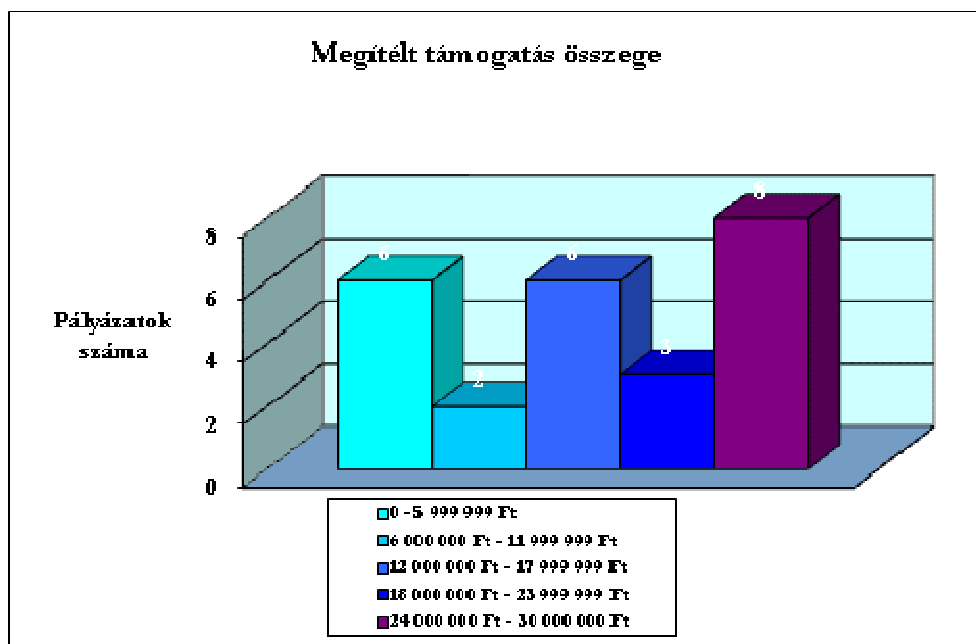
Támogatott pályázatok száma	25
Igényelt támogatás összesen	913 393 000 Ft
Megítélt támogatás összesen	428 775 000 Ft
A megítélt és az igényelt támogatás aránya	46,94%

Támogatási keretösszeg	400 000 000 Ft
A megítélt támogatás és a támogatási keretösszeg aránya	107,19%
Átlagos megítélt támogatás	17 151 000 Ft

A fenti táblázatok alapján látható, hogy az eredetileg tervezett támogatási összegnél kis mértékben, 7,19%-kal nagyobb támogatás került megítélésre. A benyújtott pályázatokban megfogalmazódó forrásigény közel felét érte el a megítélt támogatás összege. A megítélt támogatások átlaga elmaradt a benyújtott pályázatok átlagos támogatási igényétől. Ez arra utal, hogy a támogatásra nem kerülő pályázatok átlagos támogatási igénye nagyobb, mint a támogatott pályázatok átlagos támogatási igénye.

A „Kutatás-fejlesztési eszközbeszerzés” című pályázati kiírás keretében támogatott pályázatok támogatási igényét foglalja össze az alábbi táblázat és oszlopdiaagram:

Megítélt támogatás összege	Pályázatok száma
0 - 5 999 999 Ft	6
6 000 000 Ft - 11 999 999 Ft	2
12 000 000 Ft - 17 999 999 Ft	6
18 000 000 Ft - 23 999 999 Ft	3
24 000 000 Ft - 30 000 000 Ft	8
Összesen	25



A fenti diagram is megerősíti azt a következtetésünket, hogy a támogatásra nem kerülő pályázatok átlagos támogatási igénye nagyobb, mint a támogatott pályázatok átlagos támogatási igénye, mivel a benyújtott pályázatok forrásigényét ábrázoló diagram legnagyobb értékű osztályközében a támogatási igények lényegesen nagyobb mértékben koncentrálódnak, mint a támogatott pályázatok forrásigényét ábrázoló diagram esetében.

Innovációs szolgáltatásfejlesztés

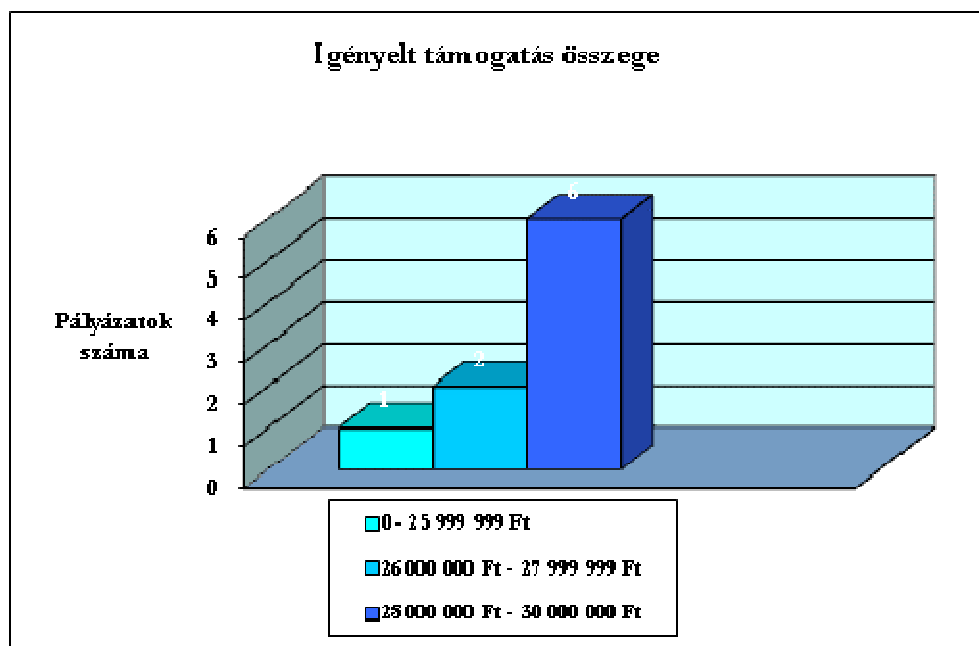
Az „Innovációs szolgáltatásfejlesztés” című pályázati kiírásra benyújtott pályázatok néhány alapvető adatát mutatja be az alábbi táblázat:

Beérkezett pályázatok száma	9
Igényelt támogatás összesen	254 999 000 Ft
Átlagos igényelt támogatás	28 333 222 Ft
Formai okok miatt elutasításra javasolt pályázatok száma	3

A fenti táblázat alapján látható, hogy az erre a kiírásra benyújtott pályázatok száma igen alacsony, mindössze kilenc volt. A többi pályázati kiírással összehasonlítva megállapítható, hogy csak az „Innovációs elemzések” című kiírásra nyújtottak be ilyen kevés pályázatot. Ez az alacsony szám, azonban nem azt jelzi, hogy nincs szükség ilyen jellegű pályázati kiírásra, hanem azt, hogy a régióban működő technológia-transzfer szolgáltatások nyújtására képes szervezetek száma alacsony. A pályázatok kis száma ellenére az igényelt támogatások összege igen magas volt, ami azzal magyarázható, hogy az egy pályázatra jutó átlagos támogatási igény igen jelentős volt.

Az „Innovációs szolgáltatásfejlesztés” című pályázati kiírásra benyújtott pályázatok forrásigényét foglalja össze az alábbi táblázat és oszlopdiaagram:

Igényelt támogatás összege	Pályázatok száma
0 - 25 999 999 Ft	1
26 000 000 Ft - 27 999 999 Ft	2
28 000 000 Ft - 30 000 000 Ft	6
Összesen	9



A fenti diagram is azt mutatja, hogy az egyes pályázatokban megfogalmazott támogatási igény igen jelentős volt, mivel mindössze egyetlen pályázatban szerepelt 26 millió Ft alatti igény és a pályázatok kétharmada esetében a 28 millió Ft-ot is meghaladta a forrásigény. Ezen adatok értékelésekor tekintetbe kell venni, hogy a maximálisan kérhető támogatás mértéke 30 millió Ft volt. Levonható tehát az a következtetés, hogy a pályázók maximálisan kihasználták a lehetőséget.

Az „Innovációs szolgáltatásfejlesztés” című pályázati kiírásra benyújtott pályázatok forrásigényének további statisztikai elemzését tartalmazza az alábbi táblázat:

Támogatási keretösszeg	200 000 000 Ft
Az igényelt támogatás és a keretösszeg aránya	127,50%
Formai okok miatt elutasítottak aránya	33,33%
Támogatás maximális mértéke	30 000 000 Ft
Átlagos igényelt támogatás és a maximális támogatás aránya	94,44%
Legkisebb igényelt támogatás	24 655 000 Ft
Legnagyobb igényelt támogatás	30 000 000 Ft
Alsó kvartilis	27 158 000 Ft
Medián	28 426 000 Ft
Felső kvartilis	30 000 000 Ft
Relatív szórás	6,36%
Szórás	1 800 637 Ft

A fenti táblázat alapján megállapítható, hogy az igényelt támogatások összege viszonylag kis mértékben (27,5%-kal) meghaladta a rendelkezésre álló keretösszeget. A keretösszeg vélhetően lényegesen jobban meghaladásra került volna, ha a maximálisan kérhető támogatás mértéke több lett volna 30 millió Ft-nál. A formai okok miatt elutasított pályázatok aránya magas volt, a benyújtott pályázatok egyharmadát formai okok miatt elutasították, melynek oka abban keresendő, hogy több pályázó nem támogatható tevékenységre igényelt támogatást. A fentiekben már említésre került, hogy az egy pályázatra jutó átlagos támogatási igény magas volt. Ezt bizonyítja az is, hogy az átlagos

támogatási igény a maximálisan kérhető támogatás 94,44%-át tette ki. A legkisebb támogatási igény (24,655 millió Ft) is magas volt, nem sokkal maradt el a legnagyobb támogatási igénytől (30 millió Ft), vagyis a forrásigények kis mértékben szóródtak. A kis mértékű szóródást mutatja a szórás illetve a relatív szórás igen alacsony értéke. A kvartilis értékeket tekintve megállapítható, hogy a felső kvartilis értéke eléri a maximálisan kérhető támogatás mértékét, ami azért lehetséges, mert több pályázó is maximális támogatást igényelt. Az alsó kvartilis és a medián értékét tekintve pedig megállapítható, hogy a támogatási igények mintegy háromnegyede több, mint 27,158 millió Ft volt, míg közel fele több, mint 28,426 millió Ft volt. Az alsó és a felső kvartilis közötti kis különbség kis interkvartilis terjedelmet mutat, vagyis a támogatási igények középső fele viszonylag szűk értéktartományban mozog.

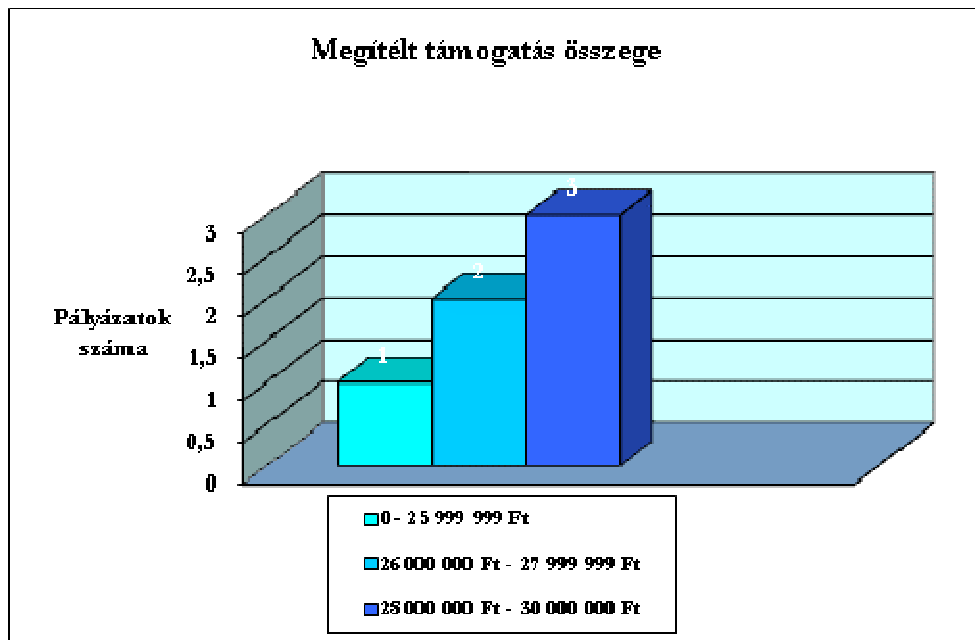
A „Innovációs szolgáltatásfejlesztés” című pályázati kiírás keretében támogatott pályázatok néhány alapvető adatát mutatja be az alábbi táblázat:

Támogatott pályázatok száma	6
Igényelt támogatás összesen	254 999 000 Ft
Megítélt támogatás összesen	166 573 000 Ft
A megítélt és az igényelt támogatás aránya	65,32%
Támogatási keretösszeg	200 000 000 Ft
A megítélt támogatás és a támogatási keretösszeg aránya	83,29%
Átlagos megítélt támogatás	27 762 167 Ft

A fenti táblázatok alapján látható, hogy a tervezett támogatási keretösszegeknél 16,71%-kal kisebb támogatás került megítélésre. A keretösszeg viszonylag alacsony szintű kihasználtságának okai az alacsony mértékű pályázati aktivitásban és a formai okok miatt elutasított pályázatok magas számában keresendők. A benyújtott pályázatokban megfogalmazódó forrásigény közel kétharmadát érte el a megítélt támogatás összege. A megítélt támogatások átlaga kis mértékben elmaradt a benyújtott pályázatok átlagos támogatási igényétől. Ez arra utal, hogy a támogatásra nem kerülő pályázatok átlagos támogatási igénye nagyobb, mint a támogatott pályázatok átlagos támogatási igénye.

A „Innovációs szolgáltatásfejlesztés” című pályázati kiírás keretében támogatott pályázatok támogatási igényét foglalja össze az alábbi táblázat és oszlopdiagram:

Megítélt támogatás összege	Pályázatok száma
0 - 25 999 999 Ft	1
26 000 000 Ft - 27 999 999 Ft	2
28 000 000 Ft - 30 000 000 Ft	3
Összesen	6



A fenti diagram is megerősíti azt a következtetésünket, hogy a támogatásra nem kerülő pályázatok átlagos támogatási igénye nagyobb, mint a támogatott pályázatok átlagos támogatási igénye, mivel a benyújtott pályázatok forrásigényét ábrázoló diagram legnagyobb értékű osztályközébe több támogatási igény esik, mint a támogatott pályázatok forrásigényét ábrázoló diagram esetében, míg a kisebb értékű osztályközök esetében a támogatási igények száma azonos.

Tudás- és technológiatranszfer

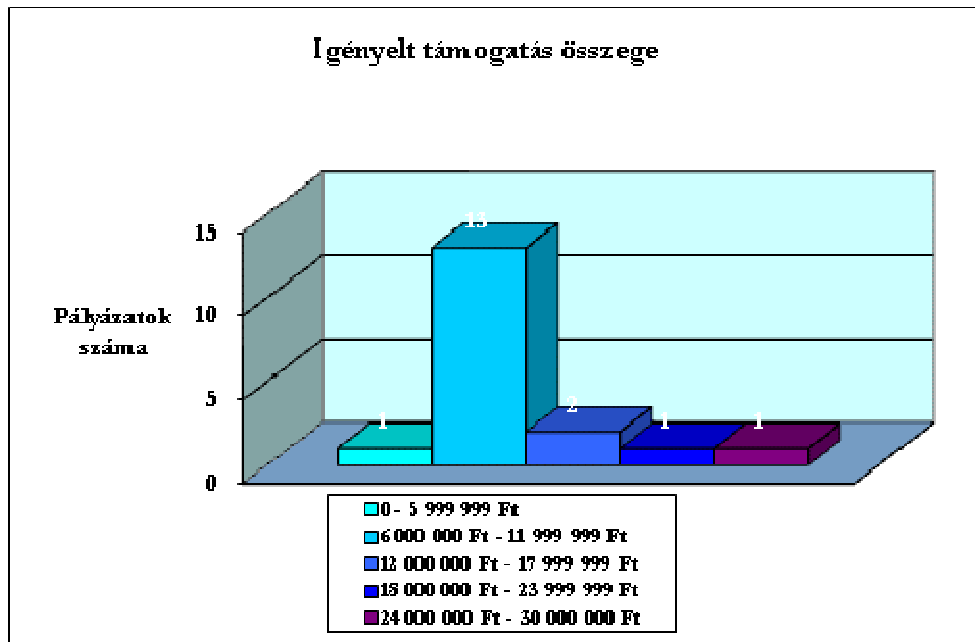
A „Tudás- és technológiatranszfer” című pályázati kiírásra benyújtott pályázatok néhány alapvető adatát mutatja be az alábbi táblázat:

Beérkezett pályázatok száma	18
Igényelt támogatás összesen	207 885 000 Ft
Átlagos igényelt támogatás	11 549 167 Ft
Formai okok miatt elutasításra javasolt pályázatok száma	4

A fenti táblázat alapján látható, hogy az erre a kiírásra benyújtott pályázatok száma közepes volt. Az igényelt támogatás összegéről elmondható, hogy alacsony volt, mivel az egy pályázatra jutó átlagos támogatási igény is igen alacsony volt.

A „Tudás- és technológiatranszfer” című pályázati kiírásra benyújtott pályázatok forrásigényét foglalja össze az alábbi táblázat és oszlopdiagram:

Igényelt támogatás összege	Pályázatok száma
0 - 5 999 999 Ft	1
6 000 000 Ft - 11 999 999 Ft	13
12 000 000 Ft - 17 999 999 Ft	2
18 000 000 Ft - 23 999 999 Ft	1
24 000 000 Ft - 30 000 000 Ft	1
Összesen	18



A fenti diagram alapján megállapítható, hogy a forrásigények döntő többsége 6 és 12 millió Ft közötti értékű, míg a 24 millió Ft feletti forrásigények száma mindössze egy. Ezen adatok értékelésekor tekintetbe kell venni, hogy a maximálisan kérhető támogatás mértéke 30 millió Ft volt.

A „Tudás- és technológiatranszfer” című pályázati kiírásra benyújtott pályázatok forrásigényének további statisztikai elemzését tartalmazza az alábbi táblázat:

Támogatási keretösszeg	363 400 000 Ft
Az igényelt támogatás és a keretösszeg aránya	57,21%
Formai okok miatt elutasítottak aránya	22,22%
Támogatás maximális mértéke	30 000 000 Ft
Átlagos igényelt támogatás és a maximális támogatás aránya	38,50%
Legkisebb igényelt támogatás	4 639 000 Ft
Legnagyobb igényelt támogatás	25 000 000 Ft
Alsó kvartilis	8 357 250 Ft
Medián	11 269 000 Ft
Felső kvartilis	11 991 000 Ft

Relatív szórás	41,96%
Szórás	4 845 606 Ft

A fenti táblázat alapján megállapítható, hogy az igényelt támogatások összege igen nagy mértékben elmarad a rendelkezésre álló keretösszegtől. Ez a pályázók többségére jellemző alacsony forrásigénynek a következménye, ami a pályázati kiírás problémáival magyarázható. A formai okok miatt elutasított pályázatok aránya ennél a kiírásnál közepes volt, a benyújtott pályázatok 22,22%-át formai okok miatt elutasították. Az átlagos támogatási igény a maximálisan kérhető támogatás mindössze 38,5%-át tette ki. A legkisebb támogatási igény igen alacsony, mindössze 4,639 millió Ft volt, míg a legmagasabb támogatási igény 25 millió Ft volt, vagyis a forrásigények nagy mértékben szóródtak. A nagy mértékű szóródást mutatja a szórás illetve a relatív szórás nagy értéke. A kvartilis értékeket tekintve megállapítható, hogy a felső kvartilis értéke alapján a támogatási igények mintegy negyede több, mint 11,991 millió Ft volt. Az alsó kvartilis és a medián értékét tekintve pedig megállapítható, hogy a támogatási igények mintegy háromnegyede több, mint 8,35725 millió Ft volt, míg közel fele több, mint 11,269 millió Ft volt. Az alsó és a felső kvartilis közötti kis különbség kis interkvartilis terjedelmet mutat, vagyis a támogatási igények középső fele viszonylag szűk értéktartományban mozog.

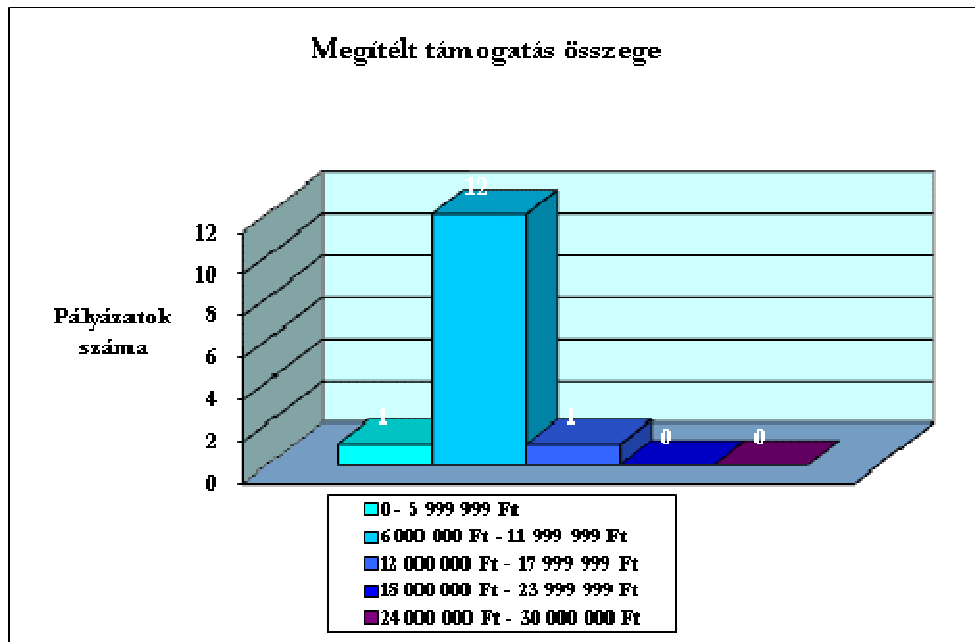
A „Tudás- és technológiatranszfer” című pályázati kiírás keretében támogatott pályázatok néhány alapvető adatát mutatja be az alábbi táblázat:

Támogatott pályázatok száma	14
Igényelt támogatás összesen	207 885 000 Ft
Megítélt támogatás összesen	137 132 000 Ft
A megítélt és az igényelt támogatás aránya	65,97%
Támogatási keretösszeg	363 400 000 Ft
A megítélt támogatás és a támogatási keretösszeg aránya	37,74%
Átlagos megítélt támogatás	9 795 143 Ft

A fenti táblázatok alapján látható, hogy a tervezett támogatási keretösszegeknél sokkal, 62,26%-kal kisebb támogatás került megítélésre. A keretösszeg igen alacsony szintű kihasználtságának okai a viszonylag kis mértékű támogatási igényekben és ezzel szoros összefüggésben a pályázati kiírás hibáiban keresendők. A benyújtott pályázatokban megfogalmazódó forrásigény közel kétharmadát érte el a megítélt támogatás összege. A megítélt támogatások átlaga elmaradt a benyújtott pályázatok átlagos támogatási igényétől. Ez arra utal, hogy a támogatásra nem kerülő pályázatok átlagos támogatási igénye nagyobb, mint a támogatott pályázatok átlagos támogatási igénye.

A „Tudás- és technológiatranszfer” című pályázati kiírás keretében támogatott pályázatok támogatási igényét foglalja össze az alábbi táblázat és oszlopdiagram:

Megítélt támogatás összege	Pályázatok száma
0 - 5 999 999 Ft	1
6 000 000 Ft - 11 999 999 Ft	12
12 000 000 Ft - 17 999 999 Ft	1
18 000 000 Ft - 23 999 999 Ft	0
24 000 000 Ft - 30 000 000 Ft	0
Összesen	14



A fenti diagram is megerősíti azt a következtetésünket, hogy a támogatásra nem kerülő pályázatok átlagos támogatási igénye nagyobb, mint a támogatott pályázatok átlagos támogatási igénye, mivel a benyújtott pályázatok forrásigényét ábrázoló diagram nagyobb értékű osztályközeibe több támogatási igény esik, mint a támogatott pályázatok forrásigényét ábrázoló diagram esetében.

Termék-, technológia- és szolgáltatásinnováció

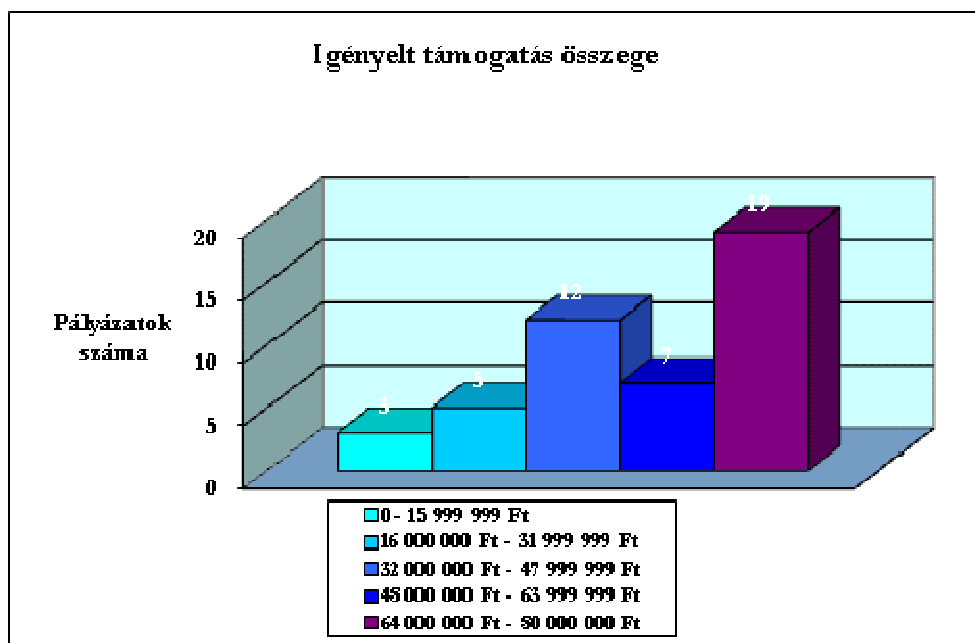
A „Termék-, technológia- és szolgáltatásinnováció” című pályázati kiírásra benyújtott pályázatok néhány alapvető adatát mutatja be az alábbi táblázat:

Beérkezett pályázatok száma	46
Igényelt támogatás összesen	2 472 575 000 Ft
Átlagos igényelt támogatás	53 751 630 Ft
Formai okok miatt elutasításra javasolt pályázatok száma	22

Az erre a kiírásra benyújtott pályázatok száma a legmagasabb (46 db) volt. Ez a magas szám arra utal, hogy komoly igény mutatkozik a régióban az ilyen célú támogatás iránt. A pályázatok nagy számának és az egy pályázatra jutó átlagos támogatási igény jelentős voltának köszönhetően az igényelt támogatások összege igen magas volt.

A „Termék-, technológia- és szolgáltatásinnováció” című pályázati kiírásra benyújtott pályázatok forrásigényét foglalja össze az alábbi táblázat és oszlopdiagram:

Igényelt támogatás összege	Pályázatok száma
0 - 15 999 999 Ft	3
16 000 000 Ft - 31 999 999 Ft	5
32 000 000 Ft - 47 999 999 Ft	12
48 000 000 Ft - 63 999 999 Ft	7
64 000 000 Ft - 80 000 000 Ft	19
Összesen	46



A fenti diagram alapján megállapítható, hogy a forrásigények sajátos eloszlást mutatnak, mivel jelentős részük 64 és 80 millió Ft közötti értékű, azonban viszonylag sok forrásigény

esik 32 és 48 millió Ft közé. Ezen adatok értékelésekor tekintetbe kell venni, hogy a maximálisan kérhető támogatás mértéke 80 millió Ft volt.

A „Termék-, technológia- és szolgáltatásinnováció” című pályázati kiírásra benyújtott pályázatok forrásigényének további statisztikai elemzését tartalmazza az alábbi táblázat:

Támogatási keretösszeg	998 000 000 Ft
Az igényelt támogatás és a keretösszeg aránya	247,75%
Formai okok miatt elutasítottak aránya	47,83%
Támogatás maximális mértéke	80 000 000 Ft
Átlagos igényelt támogatás és a maximális támogatás aránya	67,19%
Legkisebb igényelt támogatás	8 000 000 Ft
Legnagyobb igényelt támogatás	80 001 000 Ft
Alsó kvartilis	36 807 000 Ft
Medián	57 423 500 Ft
Felső kvartilis	78 300 000 Ft
Relatív szórás	42,21%
Szórás	22 688 019 Ft

A fenti táblázat alapján megállapítható, hogy az igényelt támogatások összege igen nagy mértékben (147,75%-kal) meghaladta a rendelkezésre álló keretösszeget. Ez részben a nagy számú pályázatnak, részben a pályázók többségére jellemző jelentős forrásigénynek a következménye. A formai okok miatt elutasított pályázatok aránya ennél a kiírásnál volt a legmagasabb, a benyújtott pályázatok 47,83%-át formai okok miatt elutasították. Az átlagos támogatási igény a maximálisan kérhető támogatás több, mint kétharmadát tette ki. A legkisebb támogatási igény igen alacsony, mindössze 8 millió Ft volt, míg a legmagasabb támogatási igény ennek tízszerese, 80 millió Ft volt, vagyis a forrásigények nagy mértékben szóródtak. A nagy mértékű szóródást mutatja a szórás illetve a relatív szórás nagy értéke. A kvartilis értékeket tekintve megállapítható, hogy a felső kvartilis értéke alapján a támogatási igények mintegy negyede több, mint 78,3 millió Ft volt. Az alsó kvartilis és a medián értékét

tekintve pedig megállapítható, hogy a támogatási igények mintegy háromnegyede több, mint 36,807 millió Ft volt, míg közel fele több, mint 57,4235 millió Ft volt. Az alsó és a felső kvartilis közötti nagy különbség nagy interkvartilis terjedelmet mutat, vagyis a támogatási igények középső fele viszonylag széles értéktartományban mozog.

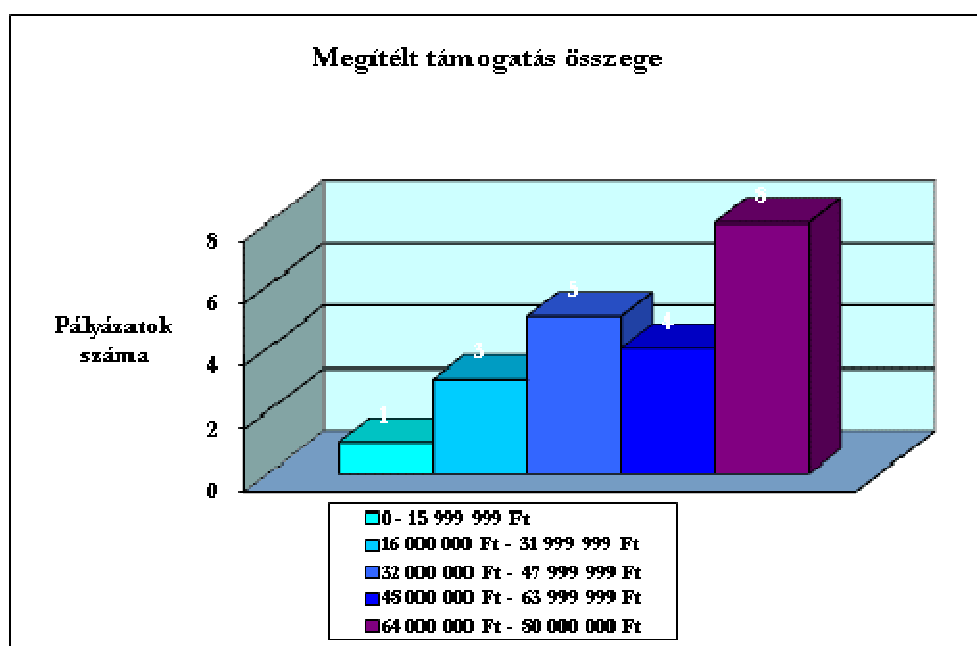
A „Termék-, technológia- és szolgáltatásinnováció” című pályázati kiírás keretében támogatott pályázatok néhány alapvető adatát mutatja be az alábbi táblázat:

Támogatott pályázatok száma	21
Igényelt támogatás összesen	2 472 575 000 Ft
Megítelt támogatás összesen	1 091 038 000 Ft
A megítelt és az igényelt támogatás aránya	44,13%
Támogatási keretösszeg	998 000 000 Ft
A megítelt támogatás és a támogatási keretösszeg aránya	109,32%
Átlagos megítelt támogatás	51 954 190 Ft

A fenti táblázatok alapján látható, hogy a tervezett támogatási keretösszegnél 9,32%-kal nagyobb támogatás került megítélésre. A benyújtott pályázatokban megfogalmazódó forrásigény mindössze 44,13%-át érte el a megítelt támogatás összege, ami arra lehet visszavezethető, hogy a forrásigény jelentősen meghaladta a keretösszeget. A megítelt támogatások átlaga elmaradt a benyújtott pályázatok átlagos támogatási igényétől. Ez arra utal, hogy a támogatásra nem kerülő pályázatok átlagos támogatási igénye nagyobb, mint a támogatott pályázatok átlagos támogatási igénye.

A „Termék-, technológia- és szolgáltatásinnováció” című pályázati kiírás keretében támogatott pályázatok támogatási igényét foglalja össze az alábbi táblázat és oszlopdiagram:

Megítélt támogatás összege	Pályázatok száma
0 - 15 999 999 Ft	1
16 000 000 Ft - 31 999 999 Ft	3
32 000 000 Ft - 47 999 999 Ft	5
48 000 000 Ft - 63 999 999 Ft	4
64 000 000 Ft - 80 000 000 Ft	8
Összesen	21



A fenti diagram is megerősíti azt a következtetésünket, hogy a támogatásra nem kerülő pályázatok átlagos támogatási igénye nagyobb, mint a támogatott pályázatok átlagos támogatási igénye, mivel a benyújtott pályázatok forrásigényét ábrázoló diagram legnagyobb értékű osztályközében a támogatási igények nagyobb mértékben koncentrálnak, mint a támogatott pályázatok forrásigényét ábrázoló diagram esetében.

Innovációs elemzések

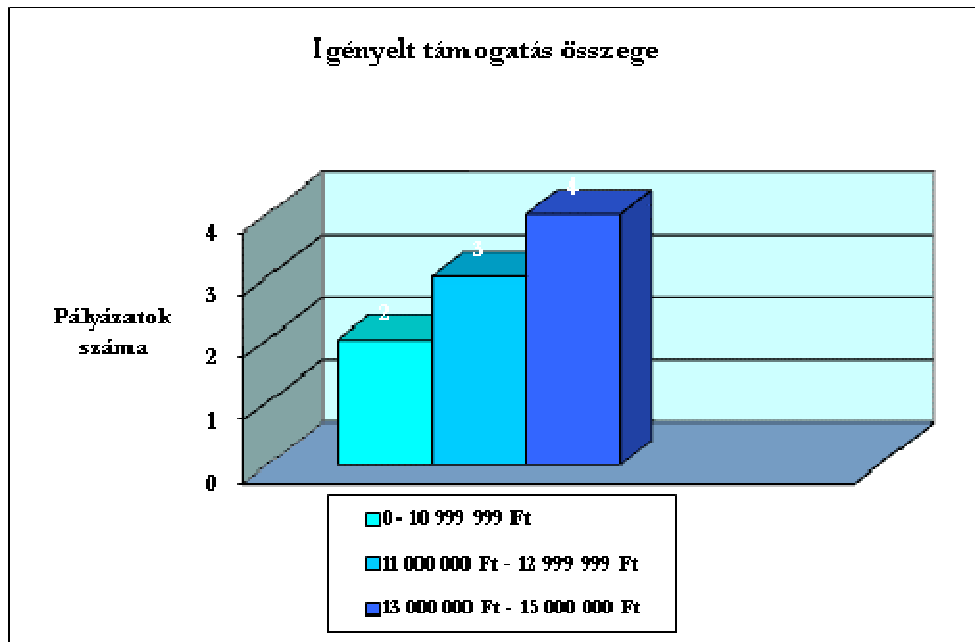
Az „Innovációs elemzések” című pályázati kiírásra benyújtott pályázatok néhány alapvető adatát mutatja be az alábbi táblázat:

Beérkezett pályázatok száma	9
Igényelt támogatás összesen	109 113 000 Ft
Átlagos igényelt támogatás	12 123 667 Ft
Formai okok miatt elutasításra javasolt pályázatok száma	4

A fentiekben már megemlítésre került, hogy az erre a kiírásra benyújtott pályázatok száma igen alacsony, mindössze kilenc volt. Az „*Innovációs szolgáltatásfejlesztés*” című pályázati kiírás esetéhez hasonlóan, az alacsony szám nem azt jelzi, hogy nincs szükség ilyen jellegű pályázati kiírásra. Ez inkább annak a jelzése lehet, hogy kevesen foglalkoznak az innováció elemzésével a régióban. A pályázatok kis száma ellenére az igényelt támogatások összege viszonylag magas volt, ami azzal magyarázható, hogy az egy pályázatra jutó átlagos támogatási igény jelentős volt.

Az „*Innovációs elemzések*” című pályázati kiírásra benyújtott pályázatok forrásigényét foglalja össze az alábbi táblázat és oszlopdiagram:

Igényelt támogatás összege	Pályázatok száma
0 - 10 999 999 Ft	2
11 000 000 Ft - 12 999 999 Ft	3
13 000 000 Ft - 15 000 000 Ft	4
Összesen	9



A fenti diagram is azt mutatja, hogy az egyes pályázatokban megfogalmazott támogatási igény jelentős volt, mivel mindössze két pályázatban szerepelt 11 millió Ft alatti igény és pályázatok közel fele esetében a 13 millió Ft-ot is meghaladta a forrásigény. Ezen adatok értékelésekor tekintetbe kell venni, hogy a maximálisan kérhető támogatás mértéke 15 millió Ft volt. Mindez arra utalhat, hogy a maximálisan kérhető támogatás mértéke magasabb is lehetett volna. Elképzelhető ugyanis, hogy számos pályázó nagyobb támogatásra pályázott volna ebben az esetben.

Az „Innovációs elemzések” című pályázati kiírásra benyújtott pályázatok forrásigényének további statisztikai elemzését tartalmazza az alábbi táblázat:

Támogatási keretösszeg	56 400 000 Ft
Az igényelt támogatás és a keretösszeg aránya	193,46%
Formai okok miatt elutasítottak aránya	44,44%
Támogatás maximális mértéke	15 000 000 Ft
Átlagos igényelt támogatás és a maximális támogatás aránya	80,82%
Legkisebb igényelt támogatás	7 600 000 Ft
Legnagyobb igényelt támogatás	14 991 000 Ft

Alsó kvartilis	11 844 000 Ft
Medián	12 580 000 Ft
Felső kvartilis	13 520 000 Ft
Relatív szórás	19,72%
Szórás	2 390 606 Ft

A fenti táblázat alapján megállapítható, hogy az igényelt támogatások összege viszonylag nagy mértékben (93,46%-kal) meghaladta a rendelkezésre álló keretösszeget. A keretösszeg viszonylag jelentős mértékű meghaladására tehát a pályázatok alacsony száma mellett is sor került. A formai okok miatt elutasított pályázatok aránya igen magas volt, a benyújtott pályázatok 44,44%-át formai okok miatt elutasították. Az egy pályázatra jutó átlagos támogatási igény magas szintjét bizonyítja, hogy az átlagos támogatási igény a maximálisan kérhető támogatás 80,82%-át tette ki. A legkisebb támogatási igény kis mértékben meghaladta a maximálisan kérhető támogatás felét, míg a legnagyobb támogatási igény megközelítette a maximálisan kérhető támogatás értékét, vagyis a forrásigények közepes mértékben szóródtak. A közepes mértékű szóródást mutatja a szórás illetve a relatív szórás közepes értéke. A kvartilis értékeket tekintve megállapítható, hogy a felső kvartilis értéke alapján a támogatási igények mintegy negyede több, mint 13,52 millió Ft volt. Az alsó kvartilis és a medián értékét tekintve pedig megállapítható, hogy a támogatási igények mintegy háromnegyede több, mint 11,844 millió Ft volt, míg közel fele több, mint 12,58 millió Ft volt. Az alsó és a felső kvartilis közötti kis különbség kis interkvartilis terjedelmet mutat, vagyis a támogatási igények középső fele viszonylag szűk értéktartományban mozog.

A „*Innovációs elemzések*” című pályázati kiírás keretében támogatott pályázatok néhány alapvető adatát mutatja be az alábbi táblázat:

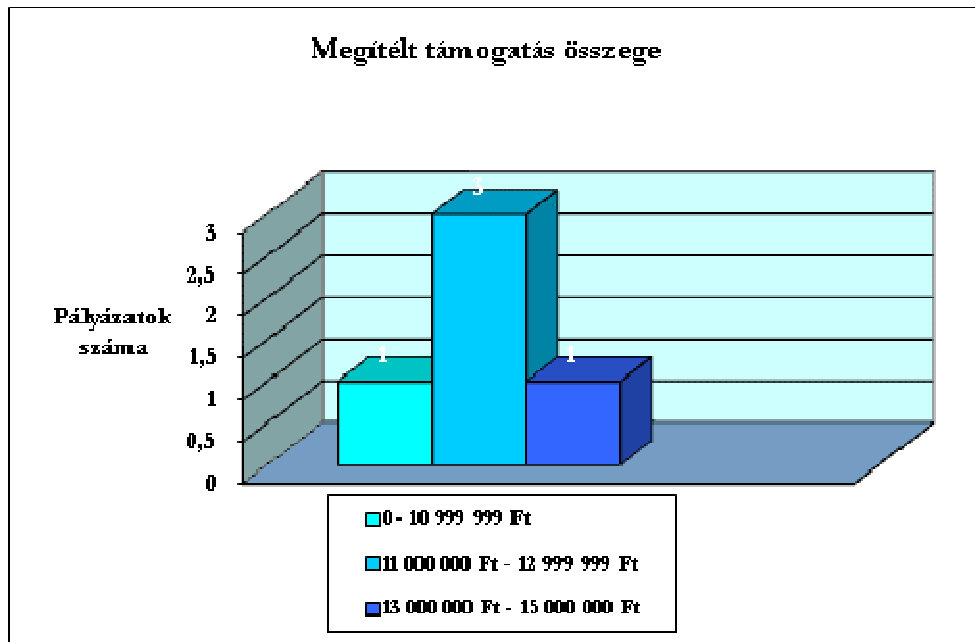
Támogatott pályázatok száma	5
Igényelt támogatás összesen	109 113 000 Ft
Megítélt támogatás összesen	59 365 000 Ft
A megítélt és az igényelt támogatás aránya	54,41%
Támogatási keretösszeg	56 400 000 Ft

A megítélt támogatás és a támogatási keretösszeg aránya	105,26%
Átlagos megítélt támogatás	11 873 000 Ft

A fenti táblázatok alapján látható, hogy a tervezett támogatási keretösszegnél 5,26%-kal nagyobb támogatás került megítélésre. A benyújtott pályázatokban megfogalmazódó forrásigény több, mint felét érte el a megítélt támogatás összege. A megítélt támogatások átlaga kis mértékben elmaradt a benyújtott pályázatok átlagos támogatási igényétől. Ez arra utal, hogy a támogatásra nem kerülő pályázatok átlagos támogatási igénye nagyobb, mint a támogatott pályázatok átlagos támogatási igénye.

A „*Innovációs elemzések*” című pályázati kiírás keretében támogatott pályázatok támogatási igényét foglalja össze az alábbi táblázat és oszlopdiagram:

Megítélt támogatás összege	Pályázatok száma
0 - 10 999 999 Ft	1
11 000 000 Ft - 12 999 999 Ft	3
13 000 000 Ft - 15 000 000 Ft	1
Összesen	5



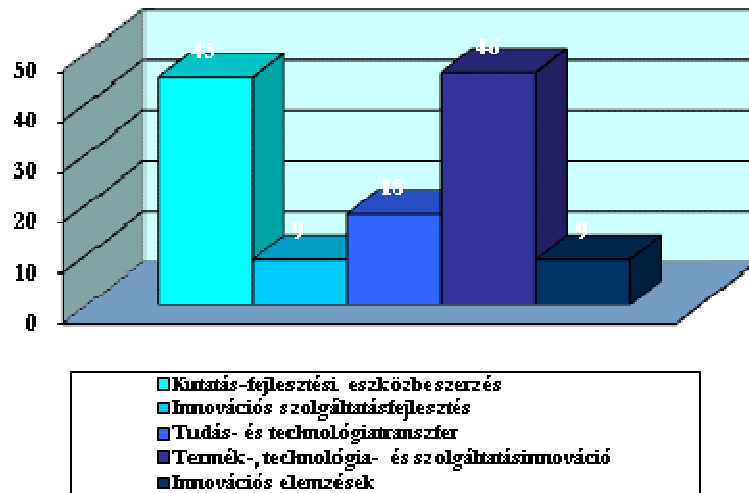
A fenti diagram is megerősíti azt a következtetésünket, hogy a támogatásra nem kerülő pályázatok átlagos támogatási igénye nagyobb, mint a támogatott pályázatok átlagos támogatási igénye, mivel a benyújtott pályázatok forrásigényét ábrázoló diagram legnagyobb értékű osztályközében a támogatási igények lényegesen nagyobb mértékben koncentrálnak, mint a támogatott pályázatok forrásigényét ábrázoló diagram esetében.

Tapasztalatok

Az eddig bemutatott statisztikai eredmények és az ezekhez kapcsolódó egyéb információk alapján, néhány végső következtetés levonható az egyes pályázati kiírások vonatkozásában.

Az egyes pályázati kiírásokra benyújtott pályázatok számának megoszlását mutatja be az alábbi oszlopdiagram:

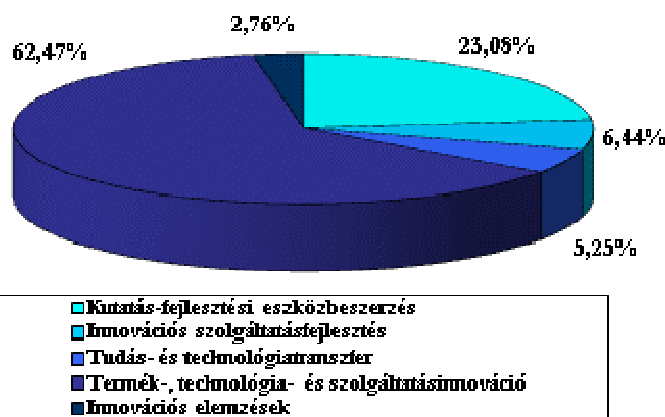
Az egyes pályázati kiírásokra benyújtott pályázatok száma



A fenti diagram alapján látható, hogy a benyújtott pályázatok számát tekintve a következő két pályázati kiírás emelkedik ki: a „Kutatás-fejlesztési eszközbeszerzés” című illetve a „Termék-, technológia- és szolgáltatásinnováció” című pályázati kiírás.

Az egyes pályázati kiírásokra benyújtott pályázatok forrásigényeinek megoszlását mutatja be az alábbi kördiagram:

A benyújtott pályázatokban megfogalmazódó forrásigények megoszlása az egyes pályázati kiírások között



A fenti diagram alapján megállapítható, hogy a benyújtott pályázatok forrásigényeit tekintve a „Termék-, technológia- és szolgáltatásinnováció” című pályázati kiírásra benyújtott pályázatok forrásigénye közel kétharmadnyi részt képvisel az összes forrásigényen belül. A „Kutatás-fejlesztési eszközbeszerzés” című pályázati kiírás a második helyen áll, közel egynegyedes részesedéssel a forrásigényekből. A többi pályázati kiírás a benyújtott pályázatok forrásigényeinek tekintetében is elmarad az előbbi két pályázati kiírástól. Ehhez azonban hozzá kell tenni, hogy a támogatási keretösszeg és a „Termék-, technológia- és szolgáltatásinnováció” című pályázati kiíráshoz viszonyítva a maximálisan igényelhető támogatás mértéke is alacsonyabb volt a többi pályázati kiírás esetében. Elmondható viszont, hogy a „Termék-, technológia- és szolgáltatásinnováció” című illetve a „Kutatás-fejlesztési eszközbeszerzés” című pályázati kiírás a támogatási keretösszeg túligénylésének aránya tekintetében is a két legkiemelkedőbb volt.

A „Kutatás-fejlesztési eszközbeszerzés” című pályázati kiírás népszerű volt a pályázók körében. Ezt bizonyítja, hogy a pályázati kiírások közül az egyik legmagasabb volt az erre a kiírásra benyújtott pályázatok száma. Szintén a kiírás népszerűségét bizonyítja, hogy az igényelt támogatások összege nagy mértékben (128,35%-kal) meghaladta a rendelkezésre álló keretösszeget. Elmondható továbbá, hogy a benyújtott pályázatok forrásigényeinek felső kvartilis értéke alapján a támogatási igények mintegy negyede több, mint 29,5 millió Ft volt. Ez arra utalhat, hogy számos pályázó 30 millió Ft-nál nagyobb összeget is igényelt volna, amennyiben ezt lehetővé tette volna a kiírás.

Az „Innovációs szolgáltatásfejlesztés” című pályázati kiírásra benyújtott pályázatok száma alacsony volt. Ez az alacsony szám, azonban nem azt jelzi, hogy nincs szükség ilyen jellegű pályázati kiírásra, hanem azt, hogy a régióban működő technológia-transzfer szolgáltatások nyújtására képes szervezetek száma alacsony. A pályázatok kis száma ellenére az igényelt támogatások összege igen magas volt, ami azzal magyarázható, hogy az egy pályázatra jutó átlagos támogatási igény igen jelentős volt. Az átlagos támogatási igény olyannyira magas (28,3 millió Ft) volt, hogy a 30 millió Ft-os maximálisan kérhető támogatás 94,44%-át tette ki.

A „Tudás- és technológiatranszfer” című pályázati kiírást tekintve elmondható, hogy a kiírás szakmai szempontból vitatható szabályokat tartalmazott a pályázati költségvetés belső

arányaira vonatkozóan. A szolgáltatásonként igényelhető összeg egyes szolgáltatások esetében kisebb, mint az adott szolgáltatás valószínűsíthető piaci ellenértéke. A pályázati költségvetés belső arányaira vonatkozó szabályok feltehetőleg nagy mértékben hozzájárultak ahhoz, hogy alacsony támogatási összegeket igényeltek a pályázók és ennek következtében a támogatási keretösszegnek mindössze 37,74%-a került támogatásként kiosztásra.

A „Termék-, technológia- és szolgáltatásinnováció” című pályázati kiírás igen népszerű volt a pályázók körében. Ezt bizonyítja, hogy a pályázati kiírások közül a legmagasabb volt az erre a kiírásra benyújtott pályázatok száma. Szintén a kiírás népszerűségét bizonyítja, hogy az igényelt támogatások összege igen nagy mértékben (147,75%-kal) meghaladta a rendelkezésre álló keretösszeget. Elmondható továbbá, hogy a benyújtott pályázatok forrásigényeinek felső kvartilis értéke alapján a támogatási igények mintegy negyede több, mint 78,3 millió Ft volt. Ez arra utalhat, hogy számos pályázó 80 millió Ft-nál nagyobb összeget is igényelt volna, amennyiben ezt lehetővé tette volna a kiírás.

Az „Innovációs elemzések” című pályázati kiírásra benyújtott pályázatok száma alacsony volt. Ennek ellenére az igényelt támogatások összege viszonylag nagy mértékben (93,46%-kal) meghaladta a rendelkezésre álló keretösszeget. Az „Innovációs szolgáltatásfejlesztés” című pályázati kiírás esetéhez hasonlóan, a benyújtott pályázatok alacsony száma tehát nem azt jelzi, hogy nincs szükség ilyen jellegű pályázati kiírásra. Ez inkább annak a jelzése lehet, hogy kevesen foglalkoznak az innovációs tevékenységek elemzésével a régióban. A pályázatok kis száma ellenére az igényelt támogatások összege viszonylag magas volt, ami azzal magyarázható, hogy az egy pályázatra jutó átlagos támogatási igény jelentős volt. Az átlagos támogatási igény (12,1 millió Ft) a 15 millió Ft-os maximálisan kérhető támogatás 80,82%-át tette ki.

Összegezve a statisztikai elemzés eredményeit, a Dél-alföldi Régióban meghirdetett és végrehajtott Baross Gábor Programot sikeresnek ítéljük.